

목 차

분기 보고서	1
【대표이사 등의 확인】	2
I. 회사의 개요	3
1. 회사의 개요	3
2. 회사의 연혁	3
3. 자본금 변동사항	3
4. 주식의 총수 등	3
5. 정관에 관한 사항	3
II. 사업의 내용	4
1. 사업의 개요	4
2. 주요 제품 및 서비스	5
3. 원재료 및 생산설비	6
4. 매출 및 수주상황	6
5. 위험관리 및 파생거래	7
6. 주요계약 및 연구개발활동	8
7. 기타 참고사항	11
III. 재무에 관한 사항	17
1. 요약재무정보	17
2. 연결재무제표	19
3. 연결재무제표 주식	24
4. 재무제표	40
5. 재무제표 주식	44
6. 배당에 관한 사항	60
7. 증권의 발행을 통한 자금조달에 관한 사항	61
7-1. 증권의 발행을 통한 자금조달 실적	62
7-2. 증권의 발행을 통해 조달된 자금의 사용실적	64
8. 기타 재무에 관한 사항	64
IV. 이사의 경영진단 및 분석의견	71
V. 회계감사인의 감사의견 등	72
1. 외부감사에 관한 사항	72
2. 내부통제에 관한 사항	73
VI. 이사회 등 회사의 기관에 관한 사항	74
1. 이사회에 관한 사항	74
2. 감사제도에 관한 사항	74
3. 주주총회 등에 관한 사항	74
VII. 주주에 관한 사항	75
VIII. 임원 및 직원 등에 관한 사항	79
1. 임원 및 직원 등의 현황	79
2. 임원의 보수 등	84
IX. 계열회사 등에 관한 사항	85
X. 대주주 등과의 거래내용	86
XI. 그 밖에 투자자 보호를 위하여 필요한 사항	87
1. 공시내용 진행 및 변경사항	87
2. 우발부채 등에 관한 사항	87
3. 제재 등과 관련된 사항	87

4. 작성기준일 이후 발생한 주요사항 등 기타사항	87
XII. 상세표	88
1. 연결대상 종속회사 현황(상세)	88
2. 계열회사 현황(상세)	88
3. 타법인출자 현황(상세)	88
【 전문가의 확인 】	89
1. 전문가의 확인	89
2. 전문가와의 이해관계	89

분기보고서

(제 46 기)

사업연도 2022년 01월 01일 부터
2022년 03월 31일 까지

금융위원회

한국거래소 귀중

2022년 5월 16일

제출대상법인 유형 :

주권상장법인

면제사유발생 :

해당사항 없음

회 사 명 :

(주)에스원

대 표 이 사 :

남궁범

본 점 소 재 지 :

서울특별시 중구 세종대로7길 25(순화동)

(전 화)1588-3112

(홈페이지) <http://www.s1.co.kr>

작 성 책 임 자 :

(직 책) 재무그룹장 (성 명) 신재형

(전 화) 02-2131-8366

【 대표이사 등의 확인 】

확 인 서

우리는 당사의 대표이사 및 신고업무담당이사로서 이 분기보고서의 기재내용에 대해 상당한 주의를 다하여 직접 확인·검토한 결과, 중요한 기재사항의 기재 또는 표시의 누락이나 허위의 기재 또는 표시가 없고, 이 분기보고서에 표시된 기재 또는 표시사항을 이용하는 자의 중대한 오해를 유발하는 내용이 기재 또는 표시되지 아니하였음을 확인합니다.

또한, 당사는 「주식회사 등의 외부감사에 관한 법률」 제8조의 규정에 따라 내부회계관리제도를 마련하여 운영하고 있음을 확인합니다.

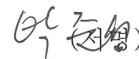
2022. 5. 16

주식회사 에스원

대표이사 : 남 궁 범



신고업무담당이사 : 박 준 성



I. 회사의 개요

1. 회사의 개요

당사는 기업공시서식 작성기준에 따라 분기보고서의 본 항목을 기재하지 않습니다.

2. 회사의 연혁

당사는 기업공시서식 작성기준에 따라 분기보고서의 본 항목을 기재하지 않습니다.

3. 자본금 변동사항

당사는 기업공시서식 작성기준에 따라 분기보고서의 본 항목을 기재하지 않습니다.

4. 주식의 총수 등

당사는 기업공시서식 작성기준에 따라 분기보고서의 본 항목을 기재하지 않습니다.

5. 정관에 관한 사항

당사는 기업공시서식 작성기준에 따라 분기보고서의 본 항목을 기재하지 않습니다.

II. 사업의 내용

1. 사업의 개요

당사는 '종합 안심솔루션 회사'로서 주요 사업으로 시큐리티 서비스와 인프라 서비스 사업을 영위하고 있으며, 첨단 보안시스템과 부동산 종합 서비스 역량, 차별화된 고객서비스로 대한민국의 시큐리티 서비스, 부동산 서비스 및 보안SI(System Integration) 시장을 선도하고 있습니다.

먼저 시큐리티 서비스 사업은 유·무선 통신 네트워크를 통해 첨단 보안기기와 관제 센터, 출동요원을 연결하여 범죄 및 사고를 예방하는 시스템보안 서비스 제공 및 보안 관련 상품을 판매하고 있습니다. 당사는 전국을 관할하는 서비스 거점, 영업 및 출동 인력을 보유하고 있으며, 시큐리티 전문 교육을 통해 서비스 품질 확보에 주력하고 있습니다. 또한 변화하는 보안 트렌드에 부합하는 기술을 제공하기 위해 클라우드 기반 출입근태, 영상보안 솔루션, 발열감지 솔루션 등을 출시하며 고객에게 안전과 안심의 가치를 제공하고 있습니다. 그 결과, 2022년에 '한국산업의 브랜드 파워 방범보안서비스 부문' 17년 연속 1위, 2021년에 '한국서비스품질지수 무인경비 부문' 9년 연속 1위 및 '한국 산업의 고객만족도 무인경비부문' 7년 연속 1위에 선정되었습니다.

다음으로 인프라 서비스 사업은 부동산 서비스 부문과 통합보안 및 보안 SI(System Integration) 부문으로 구성되어 있습니다. 부동산 서비스 부문은 시설운영, 유지보수, 보안, 미화, 주차, 안내 등 건물시설관리 전반의 운영 및 유지관리 서비스를 제공하는 FM(Facility Management) 서비스와 건물의 예산 수립 및 관리, 임대차관리, 부동산 운영 리스크관리 등 건물 자산의 운영수익을 극대화하는 PM(Property Management) 서비스, 투자자문, 매매·임대차 컨설팅 등의 서비스를 제공하고 있습니다.

당사는 부동산 서비스 전 영역을 아우르는 전문화된 인력과 통합적인 서비스 제공 체계 및 차별화된 부동산 서비스 노하우를 보유하고 있습니다. 이를 바탕으로 2015년에는 프리미엄 부동산 종합브랜드 '에스원 블루에셋'을 출시하였으며, '에스원 블루에셋'은 2016년부터 2021년까지 6년 연속 '한국서비스대상 빌딩관리부문'에서 대상을 수상하며 그 우수성을 인정받고 있습니다. 뿐만 아니라 부동산 서비스 노하우와 시스템보안 서비스의 센싱-모니터링 기술을 결합한 스마트 주차관리, 스마트 케어존 서비스에 이어 2021년 9월 스마트 건물관리 솔루션 '블루스캔' 서비스를 출시하며 새로운 성장 가능성을 만들어가고 있습니다.

통합보안 및 보안 SI(System Integration) 부문은 대형 산업체 및 중/대형 건물을 대상으로 컨설팅에서부터, 출입관리·영상감시 등 각종 보안시스템의 설계 및 구축, 상주 경비인력을 통한 순찰, 출입관리 서비스 제공, 그리고 유지보수에 이르기까지 보안 관련 전 영역에서 효율적인 인프라 운영이 이뤄질 수 있도록 서비스를 제공하고 있습니다.

당사는 사업부, 본부, 사업팀, 지사 등 전국적인 영업망을 통하여 영업을 진행하고 있으며, 2022년 1분기 매출은 연결기준 5,905억원입니다. 시큐리티 서비스 부문의

보안용역 및 상품등의 매출액은 3,003억원 이며 인프라 서비스부문의 건물관리용역, 보안용역 및 상품등의 매출은 2,865억원, 기타부문의 임대, 교육등 매출은 37억원 입니다. 사업 부문별 매출 및 재무현황에 관련된 세부내용은'II. 사업의 내용'의 '2. 주요 제품 및 서비스', '4. 매출 및 수주상황', '7. 기타 참고사항' 등을 참고 하시기 바랍니다.

2. 주요 제품 및 서비스

1) 주요 제품 등의 현황

당사 및 종속회사는 시스템보안 서비스, 정보보안, IoT보안, 보안관련 상품판매, 부동산 서비스, 보안SI, 임대, 교육 등을 제공하고 있습니다.

[사업부문별 주요 제품]

사업부문	회사	주요 제품
시큐리티 서비스	(주)에스원 에스원씨알엠(주)	시스템보안 서비스, 정보보안, IoT보안, 보안상품 등
인프라 서비스	(주)에스원 (주)휴먼티에스에스 삼성(북경)안방계통기술유한공사 S-1 CORPORATION VIETNAM CO., LTD S-1 CORPORATION HUNGARY LLC	부동산 시설 및 수익관리 · 컨설팅, 통합보안, 보안SI 등
기타	(주)에스원 에스브이아이씨35호신기술사업투자조합	임대, 교육매출 등

※ 제46기 1분기부터 사업부문을 변경하여 기재하였으며 이에 따라 제45기, 제44기 기간도 재작성하였습니다

[사업부문별 품목]

(기준일 : 2022.03.31)

(단위 : 백만원)

사업부문	품목	제46기 1분기		제45기		제44기	
		매출액	비율	매출액	비율	매출액	비율
시큐리티 서비스	시스템보안 서비스, 정보보안, IoT보안 등	276,645	46.85%	1,076,321	46.55%	1,057,103	47.54%
	보안상품	27,391	4.64%	108,935	4.71%	104,299	4.69%
	부문 내 내부거래 제거 등	△3,715	△0.63%	△13,898	△0.60%	△13,418	△0.60%
	부문 계	300,321	50.86%	1,171,358	50.66%	1,147,984	51.63%
인프라 서비스	부동산 서비스	161,359	27.33%	653,355	28.25%	596,651	26.84%
	통합보안	115,056	19.48%	433,303	18.74%	409,163	18.40%
	보안SI	56,265	9.53%	218,098	9.43%	226,941	10.21%
	부문 내 내부거래 제거 등	△46,180	△7.82%	△178,767	△7.73%	△173,295	△7.79%
	부문 계	286,500	48.52%	1,125,989	48.69%	1,059,460	47.66%
기 타	임대, 교육 등	3,650	0.62%	15,142	0.65%	15,897	0.71%
	총 계	590,471	100.00%	2,312,489	100.00%	2,223,341	100.00%

※ 각 부문별 매출액은 부문 간 내부거래를 포함하고 있습니다.

[△는 부(-)의 값임]

※ 세부 제품별 매출은 '4. 매출 및 수주상황' 항목을 참조하시기 바랍니다.

※ 제46기 1분기부터 사업부문 및 품목의 분류를 변경하여 기재하였으며 이에따라 제45기, 제44기 기간도 재작성하였습니다.

2) 주요 제품 등의 가격변동추이

보안시스템서비스 및 건물관리서비스 등은 상품 및 규모에 따라 가격이 상이하어 가격변동 추이를 기재하지 않았습니다.

3. 원재료 및 생산설비

1) 주요 원재료에 관한 사항

당사의 보안시스템 및 건물관리 서비스 사업은 일반 제조업과는 달리 원재료의 매입이 존재하지 않아 매입에 관한 사항은 별도로 기재하지 않습니다.

2) 생산 및 설비에 관한 사항

당사는 사업 특성상 별도의 생산 설비를 갖추고 있지 않습니다. 다만, 서비스 제공을 위한 경보기기, 경보설비, 차량 등으로 구성되는 유형자산 및 사용권 자산을 보유하고 있습니다. 자세한 내용은 'III. 재무에 관한 사항' 주석 중 유형자산, 무형자산 및 리스의 내용을 참고하시기 바랍니다. 또한 영업에 중요한 시설로서 부동산(사무실 등)을 보유 또는 임차하고 있습니다.

[주요 부동산 보유 및 임차현황]

지역	사업장	소재지	주용도
국내	본사	서울특별시 중구 세종대로 7길 25	본사
	수원사옥	경기도 수원시 팔달구 경수대로 522	관제센터 등
	인재개발원	충청남도 천안시 동남구 북면 양곡1길 262	교육 등
	물류센터	충청남도 아산시 음봉면 산동로 253	물류 등

4. 매출 및 수주상황

1) 매출실적

(기준일 : 2022.03.31)

(단위 : 백만원)

사업부문	매출유형	품목	제46기1분기	제45기	제44기
시큐리티 서비스	보안용역 및 상품	시스템보안 서비스, 정보보안, IoT보안 등	276,645	1,076,321	1,057,103
		보안상품	27,391	108,935	104,299
	기타	부문 내 내부거래 제거 등	△3,715	△13,898	△13,418
	부문 계		300,321	1,171,358	1,147,984
인프라 서비스	건물관리용역	부동산 서비스	161,359	653,355	596,651
	보안용역 및 상품	통합보안	115,056	433,303	409,163
		보안SI	56,265	218,098	226,941
	기타	부문 내 내부거래 제거 등	△46,180	△178,767	△173,295
부문 계		286,500	1,125,989	1,059,460	

기 타	기 타	임대, 교육 등	3,650	15,142	15,897
총 계			590,471	2,312,489	2,223,341

※ 각 부문별 매출액은 부문 간 내부거래를 포함하고 있습니다. [△는 부(-)의 값임]

※ 제46기 1분기부터 사업부문, 매출유형 및 품목의 분류를 변경하여 기재하였으며 이에따라 제45기, 제44기 기간도 재작성하였습니다.

2) 판매방법 및 전략

당사의 경우 사업부, 본부, 사업팀, 지사 등 전국적인 영업망을 운영하고 있으며 시스템 보안서비스 및 설치, 보안 관련 상품판매, 부동산 서비스 등에 대한 영업을 진행하고 있습니다.

- 2022년 3월 31일 기준

시큐리티서비스사업부							인프라서비스사업부		
지역사업본부							전략 영업 본부	마케팅 본부	서비스 본부
경 기 사 업 팀 지사	서 울 사 업 팀 지사	부 경 사 업 팀 지사	경 북 사 업 팀 지사	충 청 사 업 팀 지사	호 남 사 업 팀 지사	강 원 사 업 팀 지사			

5. 위험관리 및 파생거래

연결회사는 여러 활동으로 인하여 시장위험(가격위험), 신용위험 및 유동성위험과 같은 다양한 금융 위험에 노출되어 있습니다. 연결회사의 전반적인 위험관리정책은 금융시장의 예측 불가능성에 초점을 맞추고 있으며 재무성과에 잠재적으로 불리할 수 있는 효과를 최소화하는 데 중점을 두고 있습니다.

당분기 중 연결회사의 시장위험 및 신용위험에 영향을 미치는 사업환경 및 경제적 환경의 유의적인 변동은 없으며, 유동성 위험과 자본위험관리의 내역은 다음과 같습니다.

1) 유동성위험

연결회사의 재무부서는 미사용 차입금한도를 적정수준으로 유지하고 영업 자금 수요를 충족시킬 수 있도록 유동성에 대한 예측을 항상 모니터링하여 차입금 한도나 약정을 위반하는 일이 없도록 하고 있습니다. 유동성에 대한 예측 시에는 연결회사의 자금조달계획, 약정 준수, 연결회사 내부의 목표부채비율 및 통화에 대한 제한과 같은 외부 법규나 법률 요구사항이 있는 경우 그러한 요구사항을 고려하고 있습니다.

재무부서는 상기에서 언급한 예측을 통해 결정된 대로 여유 있는 유동성이 확보될 수 있도록 적절한 만기나 충분한 유동성을 제공해주는 이자부 당좌예금, 정기예금, 수시입출금식 예금,

시장성 유가증권 등의 금융상품을 선택하여 잉여자금을 투자하고 있습니다.
연결회사의 유동성 위험 분석내역은 다음과 같습니다.

- 당분기말

(단위: 원)

구 분	1년 이하	1년에서 3년 이하	3년에서 5년 이하
매입채무및기타채무(*)	142,931,322,672	-	-
리스부채	23,430,205,149	27,671,267,818	2,545,018,334
미지급배당금	84,525,597,500	-	-
예수보증금	33,136,813,207	4,862,023,347	-

(*) 매입채무 및 기타채무 중 종업원급여 해당액을 제외한 금액입니다.

- 전기말

(단위: 원)

구 분	1년 이하	1년에서 3년 이하	3년에서 5년 이하
매입채무및기타채무(*)	174,395,874,862	-	-
리스부채	21,004,185,965	28,656,967,866	3,480,991,152
예수보증금	33,371,228,801	4,870,474,634	-

(*) 매입채무 및 기타채무 중 종업원급여 해당액을 제외한 금액입니다.

2) 자본위험관리

연결회사의 자본관리 목적은 계속기업으로서 주주 및 이해당사자들에게 이익을 지속적으로 제공할 수 있는 능력을 보호하고 자본비용을 절감하기 위해 최적 자본구조를 유지하는 것입니다. 부채비율은 총부채를 총자본으로 나누어 산출하고 있습니다.

당분기말과 전기말의 부채비율은 다음과 같습니다.

(단위: 원)

구 분	당분기말	전기말
부채(①)	599,936,840,176	530,076,697,754
자본(②)	1,397,241,699,335	1,442,895,804,503
부채비율(①/②)	42.94%	36.74%

6. 주요계약 및 연구개발활동

1) 경영상의 주요계약

당사는 SECOM CO., LTD.와 경영 및 기술도입 계약을 체결하고 있습니다.

주요 목적은 경영자문, 기술도입, 상표도입 등이고 매년 2회 분할로 지급하고 있으며지급기준은 보안시스템 서비스 부문 일부 매출액의 0.65%입니다.

2) 연구개발활동

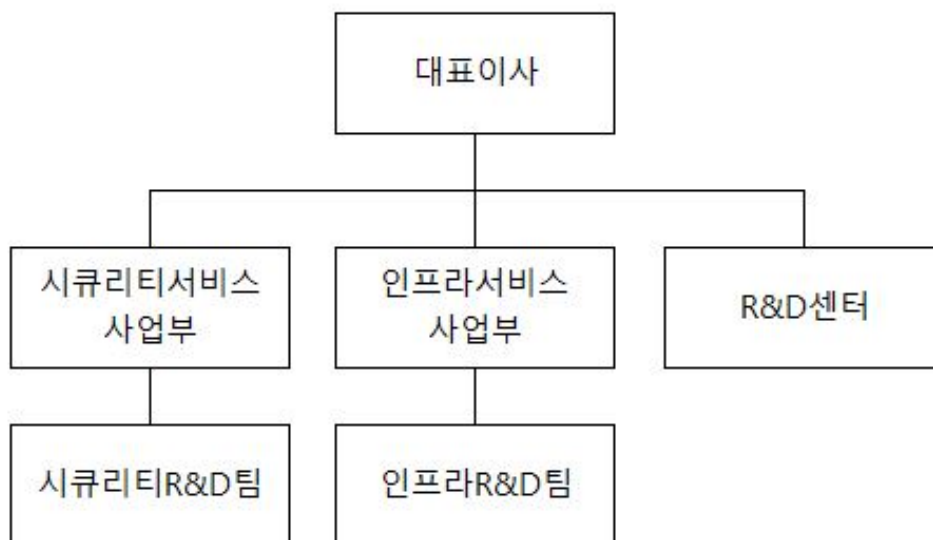
(1) 연구개발 활동의 개요

당사는 시큐리티 및 보안서비스에서 지속적인 경쟁우위 확보를 위하여 기초 기술 연구분야에서부터 IT기반의 영상, 유무선 복합 등의 응용범위까지 다양한 기술 발굴을 통하여 연구를 진행하고 있으며 고객에게 가치를 제공할 수 있는 혁신적인 첨단 보안기기 및 솔루션을 지속 개발할 계획입니다.

(2) 연구개발 담당조직

당사의 사업부 및 연구팀 산하의 연구조직에서 보안기술을 자체 개발하고 회사가 제조· 판매 중인 제품의 고수익화를 추진하고 있습니다.

- 연구개발 담당 조직 (2022년 3월 31일 기준)



(3) 연구개발비용

당사의 공시대상기간(최근 3사업연도) 중 연구개발비용 현황은 다음과 같습니다.

(단위 : 백만원)

과 목	제46기1분기	제45기	제44기	비 고
연구개발비용 계*	4,706	19,820	12,118	-
(정부보조금)	-	-	-	-
연구개발비 / 매출액 비율 [연구개발비용계÷당기매출액×100]	0.80%	0.86%	0.55%	-

※ 연결재무제표기준입니다.

※ 제46기 1분기, 제45기, 제44기는 한국채택국제회계기준(K-IFRS)에 따라 작성되었습니다.

(4) 연구개발실적

당사의 최근 3년간 연구개발 실적은 다음과 같습니다.

연 도	과제명	연구결과 및 기대효과
2020년	휴엔 2.0 아파트向 모바일카드	- 휴엔상품 경쟁력 제고를 위해 아파트너社와 연동 서비스 개발 * 제공 서비스 : 방문차량 서비스, 모바일 카드 서비스, SECOM ON 서비스 개발
	LGU+向 LTE 관제 통신기기 3종 개발	- LGU+社와의 협업 확대를 위한 LGU+向 관제통신기기 3종 개발 * 무선통신 변환기, 통신모듈(세콤스마트, 세콤 듀얼)
	카카오 주차플랫폼과 연동한 출동서비스	- 카카오의 주차 플랫폼과 당사의 주차 콜센터, 출동서비스를 결합한 상품의 공동개발
	클라우드 출입 · 근태 솔루션	- 출입/근태 SW관련 VOC 저감을 통한 운영 효율화와 WEB을 활용한 모니터링 및 사용 기준(제공서비스, 사용인원)에 따른 차등요금제 적용으로 서비스 차별화 추진
	아이폰 인증모듈 개발	- 기존리더기(13.56MHz)에 스티커형태의 모듈을 부착하여 아이폰 모바일카드를 지원할 수 있게 해주는 '아이폰용 인증모듈' 개발
	배송기사 모바일 카드	- 음식점/커피점 등 매장 고객처에 정기적으로 방문하는 배송기사 전용 모바일 카드 개발
	UVIS 렌터카 플랫폼 고도화	- 모바일 APP기반 차량 원격 제어 솔루션 * 차량제어 Key 전송/관리, 원격 제어관리(도어 개폐/경적 등)
2021년	건물 시설관리 통합솔루션	- 소형건물 및 매장의 시설관리와 방범서비스를 하나의 시스템으로 통합, 원격 관제가 가능한 솔루션 개발
	클라우드CCTV	- 저장장치 없이 카메라 단독 사용 영상 상품으로 최소한의 비용으로 영상감시 서비스 제공
	히트스캔	- 당사 얼굴인식리더에 발열감지모듈 부착, 발열 이상자 감지 및 마스크 착용 여부 검출
	영상 VMS 솔루션 카메라 채널수 확대	- 카메라로부터 영상을 수집하는 스트리밍 서버의 카메라 수용 능력 확장을 위 한 서버 벤더, H/W사양 최적화로 원가 절감
	데스크탑형 얼굴등록기 개발	- 기존 얼굴등록기 H/W 구조 및 얼굴촬영 방식을 개선하여 얼굴솔루션 사용자 사진촬영 편리 및 기기 원가절감
	휴엔 홈네트워크 연동 내재화	- 홈네트워크社 세대기의 방범신호 모니터링용 프로그램 세대기가 설치된 아파트를 대상으로 로컬관제 기반의 단지 통합 방법을 제공 하는 서비스
	S1-MDM 서비스 개발 *MDM (모바일단말관리)	- 휴대폰 모바일사원증이 발급된 인가자가 보안구역 출입을 위해 스피드게이트 의 출입문 리더 태깅시 휴대폰의 카메라 및 녹음기능을 Lock하여 보안구역 내 안전한 모바일 환경을 제공하는 서비스 개발

	클라우드 매니저 얼굴리더 연동	- 개선된 얼굴인식 리더를 클라우드 매니저와 연동할 수 있도록 다양한 연동기 능 구현
	SVMS 기능 개선	- SVMS 지능형 서버당 연동 가능한 카메라수 확대로 원가 절감
	컨트롤러Less 출입관리 시스템	- 컨트롤러 없이 리더기와 락, 클라우드매니저로 출입관리 서비스 제공
	12V/24V 복합보조전원장치	- 원가절감 및 운영효율 목표달성을 위하여 기존 출입용 보조전원장치 5종 대체 가능한 고효율 12/24V 보조전원장치 도입
2022년	U+ 클라우드CCTV PC뷰어	- 저장 영상 다운로드가 가능한 PC용 뷰어 프로그램 개발
	방법전용 프레임형 지문리더	- 방법 단독 소규모 계약처 전용으로 도어 프레임에 설치 가능한 소형 지문리더 를 개발하여 지문 인증을 통한 출입, 방법 기능 제공
	UVIS운행기록 데이터 자동 자료제출	- 차량 운행기록 데이터 교통안전공단 자동 제출 서비스를 개발하여 차량운행기록장치(DTG) 데이터 교통안전공단 서버(e-TAS) 전송 자동화

7. 기타 참고사항

1) 회사의 상표, 고객관리 정책

당사는 첨단 시큐리티 전문 기업으로서 TV·신문 등 각종 미디어 광고, 국내외 전시회 참가 등 브랜드 가치 제고 활동 및 3119구조단, 안심누리 봉사활동, 희망장학사업 등 다양한 사회공헌 활동을 전개하고 있습니다.

향후에도 고객 니즈(Needs)에 맞는 다양한 시큐리티 서비스를 개발하고, 첨단 기술력을 바탕으로 토탈 시큐리티 전문기업으로서의 브랜드 홍보를 강화할 계획입니다.

2) 지적재산권 보유현황

당사가 영위하는 사업과 관련하여 총 998건(특허 525 건 [기재한 특허 20건 포함], 디자인 253건, 상표 220건)의 지적재산권을 보유하고 있으며, 그 중 중요한 특허권의 내역은 다음과 같습니다.

구분	발명의 명칭	취득일	취득소요기간
특허권	AI 스피커를 이용한 도어락 제어 시스템 및 이를 이용한 도어락 제어 방법	2020-08-07	1년 6개월
특허권	관리 서버와 외부 장치 사이의 연동을 위한 프록시 시스템	2020-09-08	2년
특허권	생체 정보를 이용한 사용자 인증 방법 및 그 장치	2020-10-29	1년 6개월
특허권	무인 매장 내 안전사고 예방을 위한 딥러닝 기반 실시간 잔류자 감지 방법 및 이를 이용한 잔류자 감지 시스템	2020-11-02	2년
특허권	이종 레이저 빔들의 평행 정렬 특성을 갖는 레이저 감지기용 레이저 광 모듈 및 상기 레이저 광 모듈을 이용한 레이저 감지기의 레이저 송신 방법	2020-12-08	1년 5개월
특허권	적응형 UWB 센서 및 이의 캘리브레이션 방법	2021-01-05	2년
특허권	생체 정보를 이용한 출입 제어 시스템 및 그 방법	2021-02-22	2년 1개월
특허권	영상 압축을 위한 고속 영상 부호화 방법 및 그 장치	2021-03-09	1년 8개월
특허권	안티 마스킹 기능을 갖는 적외선 감지 장치	2021-04-02	1년 11개월
특허권	맞춤형 엘리베이터 광고 제공 시스템 및 이를 이용한 광고 제공방법	2021-05-11	2년 1개월
특허권	무선 신호 강도를 이용한 출입 인증 방법 및 그 장치	2021-06-18	2년

특허권	무선 데이터 송출 방법 및 시스템	2021-07-07	1년 7개월
특허권	블록체인을 이용한 불법출입자 검색시스템 및 이를 이용한 불법 출입자 검색 방법	2021-09-15	1년 6개월
특허권	컨트롤러 설정 장치 및 방법	2021-09-23	1년 9개월
특허권	침입감지 시스템 및 방법	2021-10-12	2년
특허권	얼굴 인증을 기반으로 서비스를 지원하는 인증 서버 및 방법	2021-11-04	1년 6개월
특허권	다중 커스텀 사이트 배포 방법 및 그 장치	2021-12-24	1년 10개월
특허권	UWB 침입 감지 장치 및 그 감지 방법	2022-01-03	2년 1개월
특허권	출입 통제 기능을 갖는 패닉 바 어셈블리	2022-02-07	2년 3개월
특허권	적외선 대역 레이저 감지 장치	2022-03-30	1년 8개월

3) 법규 및 정부규제에 관한 사항

당사의 영업활동 등과 관련한 주요 법규로는 '경비업법'이 있으며 경비업의 건전한 운영에 이바지함을 목적으로 경비업의 육성 및 발전과 그 체계적 관리에 관하여 필요한 사항을 규정하고 있습니다.

4) 사업부문의 시장여건 및 영업의 개황 등

(1) 시큐리티 서비스 사업

[산업의 특성 및 개요]

시큐리티 서비스 산업은 국가, 기업, 개인의 유·무형 자산 및 인적자원을 보호함으로써 안심과 안전의 가치를 제공하는 동시에 사회 안전망 구축에 기여하는 공익성이 큰 산업으로 시스템보안 서비스 제공 및 보안 관련 상품 판매를 영위하고 있으며, 사업 수행을 위하여 유무선 통신 및 IT를 비롯한 첨단 기술과 경험적 지식이 요구됩니다.

시스템보안 서비스는 주택이나 금융기관, 상점 등에 침입, 도난, 화재와 같은 이상상황을 감지할 수 있는 각종 감지기를 설치하고, 관제센터에서 이상 발생 여부를 실시간 모니터링하며, 이상 발생 시 출동요원의 긴급대처 및 경찰서, 소방서 등 관련 기관에 통보하여 신속하고 적절하게 대응함으로써 고객의 재산과 생명을 보호하는 사업입니다. 보안 상품 판매는 주로 고객의 안전을 지키기 위해 다양한 규모/업종의 고객을 대상으로 하여 영상, 출입 등의 보안 상품을 판매하는 사업입니다.

[산업의 성장성]

시큐리티 서비스 산업은 테러, 기업정보 유출 등 위협요인 증대와 소득 증가에 따른 생활수준 향상, 안심·안전에 대한 사회적 관심 증대, 물리·정보 보안의 융합화에 따른 기회요인 확대 등으로 지속 성장할 전망입니다. 국내 시큐리티 서비스 시장은 코로나로 인한 국내외 경기 침체에도 불구하고 언택트, 무인화 등에 따른 신규 수요가 증가하며 지속 성장세를 유지하고 있으며, 보안 제품 시장은 고화질, IP카메라로의 영상장비 교체 수요와 사회적 안전의식 강화에 따른 공공부문의 통합 관제센터 도입, 발열감지리더 등 코로나 관련 비대면 솔루션 보급 확대와 홈 IoT 확산에 따른 가정용 영상시장 개척 등으로 성장세를 유지하고 있습니다. 향후 국내 시큐리티 서비스 시장은 AI(인공지능), IoT(Internet of Things), Big Data(빅데이터), Cloud(클라우드) 등 기술의 발전과 타 산업과의 융·복합화 추세 등으로 신시장 창출이 기대됨에 따라 지속 성장이 전망됩니다. 또한, 시큐리티 서비스 산업은 응용

스펙트럼이 넓고 타 산업에의 파급 효과가 큰 산업으로 향후 4차 산업혁명이 진행됨에 따라 산업 및 생활 전반에 걸친 IoT 도입과 AI로 인한 무인화/자동화가 진행되면서 원격 모니터링 및 실시간 제어, 긴급 대처, 사용자 인증 등으로 그 역할이 확대되고 있습니다.

[경기변동의 특성]

시큐리티 서비스 산업은 기본적인 안전에 대한 욕구를 충족시키는 산업 특성 상 경기 변동 영향을 비교적 적게 받는 것이 특징이며 내수경기 위축 및 경쟁사의 저가 영업 지속 등 어려운 대내외 경영 여건에도 불구하고 꾸준한 성장세를 이어 왔습니다.

[국내외 시장여건 등]

시큐리티 서비스 산업은 사회 전반적인 안전에 대한 관심 고조와 1, 2인 가구의 증가, 장비 및 서비스 가격 하락 등으로 가정용 보안 시장의 성장이 기대되고 있으며, 상업용 시장에서는 영상감시 및 출입통제 분야를 중심으로 지속적인 성장이 전망되고 있습니다.

[시장에서 경쟁력을 좌우하는 요인 및 회사의 경쟁상의 강점 등]

시큐리티 서비스 산업의 주요 경쟁력 요인은 첨단 기술, 서비스 인력 및 인프라, 운영 노하우 및 관제 모니터링, 솔루션 경쟁력 등이 있습니다. 당사는 보안전문 연구소를 보유하고 센서, 컨트롤러, 지능형 영상감시 시스템 등을 독자 기술로 개발하고 있습니다. 한국인터넷진흥원(KISA)으로부터 성능 인증을 받은 지능형 영상분석 알고리즘, 얼굴인식 알고리즘과 군용 레이더 기술을 민간 분야에 적용한 UWB(Ultra Wide Band) 레이더 기반의 침입 감지 기술 등 보안 분야의 첨단기술을 보유하고 있습니다. 이러한 기술을 기반으로 2016년 장영실상을 수상하였으며, 2019년에는 대한민국 안전기술대상과 대한민국 기술대상을 각각 수상한 바 있습니다. 또한, 전국을 관할하는 서비스 거점과 영업 및 출동 인력을 보유하고 있으며, 시큐리티 전문 연수원을 통해 정예 서비스 인력 양성에 주력하고 있습니다.

그 결과 2022년 '한국산업의 브랜드 파워(K-BPI) 방범보안서비스 부문' 17년 연속 1위'에 선정, 2021년 '한국서비스품질지수(KS-SQI) 무인경비부문' 9년 연속 1위, '한국 산업의 고객만족도(KCSI) 무인경비부문' 7년 연속 1위에 선정 되는 등 서비스 품질과 브랜드 파워 모두 고객의 인정을 받으며 독보적 위치를 유지해오고 있습니다. 40여년간 축적된 노하우를 기반으로 독자적으로 구축한 통합관제센터를 수원과 대구에 보유하고 있으며, 비상상황 시에도 상호 백업 가능한 이중화 체계를 갖추고 있습니다.

[사업의 미래 비전 및 신규사업]

당사는 방범 및 출동 서비스는 물론 조명, 가스 제어 등 생활 편의 서비스가 가능한 홈 전용 상품을 출시하였고, 가전업체 및 통신사와의 사업 제휴 등을 통해 가정용 시장을 적극 개척하고 있으며, 상업용 시장에 대해서는 스마트폰을 통해 각종 기능을 원격에서 제어하고 모니터링 할 수 있는 유·무선 복합상품, 클라우드 기술을 활용한 출입근태관리 솔루션 등 신상품을 출시하며 국내 시스템보안 서비스 분야에서의 시장점유율을 더욱 확고히 하고 있습니다.

뿐만 아니라, 이미 보유하고 있는 관제 모니터링 역량과 SKT, KT, LG유플러스의 MVNO망을 기반으로 모니터링 대상을 정보, 차량, 개인 등으로 확대하며 정보보안 관제 서비스, 차량운행관리 서비스, 개인안심 서비스 등의 신사업을 론칭하는 등 사업을 다각화하고 있습니다.

앞으로도 기존 사업역량을 기반으로 AI, IoT, Big Data 등의 첨단기술을 접목하여 초연결사회에 걸맞는 새로운 안심, 안전, 편의 서비스를 지속 발굴하여 시장을 선도해 나가겠습니다.

(2) 인프라 서비스 사업

[산업의 특성 및 개요]

인프라 서비스 사업의 부동산 서비스 부문은 건물 통합관리 솔루션을 제공하는 시설관리 중심의 FM(Facility Management), 건물 자산의 운영수익을 극대화하는 PM(Property Management) 및 부동산 컨설팅 사업을 전개하고 있습니다. FM사업은 시설 운영, 유지보수, 보안, 미화, 주차, 안내 등 건물 시설관리 전반의 운영 및 유지관리 서비스를 제공하는 사업입니다. PM사업은 건물의 예산 수립 및 관리, 임대차관리, 빌딩 운영수익 향상방안 수립, 부동산 운영 리스크관리, 기타 수입관리 등 고객의 부동산 가치를 극대화 하는 사업입니다. 부동산 컨설팅 사업은 빌딩 투자자문 및 매입/매각, 사무실 임대차, 프로젝트 기획 및 설계 단계부터 건물 운영의 효율성을 고려하는 기술 컨설팅 등을 포함합니다. IMF 이전의 국내 대형빌딩들은 대부분 대기업들이 소유하면서 매매가 거의 이루어 지지 않아 건물주의 사업지원을 목적으로 하는 단순 건물 및 시설관리가 주를 이루었습니다. 그러나, IMF 이후 외국계 부동산 투자사의 국내진출이 확대되고 부동산 펀드에 의한 간접 투자시장이 확대되면서 전문역량을 갖춘 부동산 및 건물관리 업체에 대해 요구하는 서비스 수준이 높아졌습니다. 이에 따라 건물의 안전성과 쾌적성 관리를 넘어 임대마케팅, 컨설팅 등 다양한 건물자산 관리서비스가 중시되고 있습니다.

통합 보안 및 보안SI(System Integration) 부문은 빌딩, 공장, 복합시설 등 고객 시설물의 특징, 목적 및 환경에 따라 출입관리, 영상감시 등 각종 보안시스템과 솔루션을 종합적이고 효율적으로 설계·구축하고 운영 및 유지보수를 제공하는 사업으로, 단일 빌딩의 보안시스템 설치에서 GOP, 발전소 등 국가 주요시설의 보안 인프라 구축까지 광범위한 영역을 포괄하는 사업입니다.

[산업의 성장성]

국토교통부 통계누리에 의하면 2021년 기준 전국의 총 빌딩 수는 주택용, 상업용, 공업용, 문화사회용 기타 용도로 총 7,314,264동으로 집계되었습니다. 이중 부동산 서비스가 필요한 6층 이상 고층건물은 224,249동으로 전년에 비해 2.5% 증가 하였습니다. 최근 들어 건물의 전문적 관리 필요성 증대와 대형건물, IBS(Intelligent Building System, 지능형 빌딩시스템)의 등장으로 인프라 서비스에 대한 수요는 지속적으로 증가하는 추세입니다.

[경기변동의 특성]

부동산 서비스 사업은 내수 업종으로 건설경기 변동에 직·간접적으로 영향을 받고 있으나 1~3년 정도의 장기계약으로 이루어져 상대적으로 경기변동에 대한 영향이 적은 사업입니다. 통합 보안 및 보안SI(System Integration) 사업은 국내·외 경제 상황에 직·간접적으로 영향을 받고 있으나 전자, 제조업 등 기존 산업의 확대 및 바이오 등 신규 산업의 성장에 따라 통합 보안 시스템에 대한 니즈는 꾸준히 증가하고 있습니다.

[국내외 시장여건 등]

부동산 서비스 시장은 경제발전과 더불어 첨단, 대형화된 건물의 건설이 증가하고

있으며 이에 따른 체계적이고 효율적인 시설 유지 및 운영 관리에 대한 필요성이 증대되고 있습니다. 다만, 건설경기 침체 등에 따른 대형건물 신축 규모의 감소 시 단기적인 성장 둔화가 예상되나 장기적으로는 건물의 가치를 유지하고 건물내의 시설 및 설비를 효율적으로 운영하기 위한 활동이 증가되어 부동산 서비스 시장은 꾸준히 성장할 것으로 예상됩니다.

통합 보안 및 보안 SI(System Integration) 시장은 세계적으로 도시의 개방화, 광역화로 인한 공공부문의 수요 증가와 테러 등 위협요소의 다각화, ICT 기술의 융합화에 따라 시장이 빠르게 성장하고 있습니다. 국내 시장의 경우 안전에 대한 관심과 정부의 투자가 증가함에 따라 사회 안전망 구축 및 국방 과학화를 위한 다양한 사업 기회가 발생할 것으로 예상되고 있으며 글로벌 시장은 중동, 동남아 등 신흥국 시장을 중심으로 빌딩, 공항, 산업시설 등에 대한 통합 보안 및 보안 SI시장에 대한 수요의 증가가 예상되고 있습니다.

[시장에서 경쟁력을 좌우하는 요인 및 회사의 경쟁상의 강점 등]

인프라 서비스 사업의 경쟁 요인은 전문 지식과 우수한 인적역량, 다양한 레퍼런스 확보 및 사업수행 경험에 기반한 차별화된 서비스 품질입니다. 부동산 서비스는 부동산 서비스 전 영역을 아우르는 전문화된 인력과 통합적인 서비스 제공 체계를 갖추고 다변화된 시장 니즈에 선도적으로 대응하고 있습니다. 통합 보안 및 보안SI(System Integration)는 보안 컨설팅 등 관련 전문 지식과 다양한 업종의 고객 요구를 충족하며 축적한 레퍼런스를 기반으로, 고객 니즈에 맞는 최적의 솔루션을 제안, 설계, 시공 및 유지보수 할 수 있는 역량을 보유하고 있습니다.

당사의 부동산 서비스 사업 역량은 국내 최상위권 수준으로 일반 오피스빌딩 뿐만 아니라 초고층빌딩, 호텔, 병원, 연구소, 연수원, 스포츠경기장 등 다양한 유형의 부동산 서비스 경험을 통해 축적된 선진 매뉴얼, SOP(Standard Operating Procedure, 표준운영절차) 및 사고예방 체계 구축 등 차별화된 부동산 서비스 노하우를 보유하고 있으며 부동산 라이프 사이클별로 필요한 투자자문, 매매자문, 리서치, 임대차 컨설팅 및 FM(Facility Management) 운영 컨설팅 등 다양한 부동산 서비스를 제공할 수 있는 우수한 인력과 노하우를 보유하고 있습니다. 또한, 2016년 블루에셋 기술교육센터 개관, 2016년부터 2021년까지 6년 연속으로 한국서비스대상(KSGP) 빌딩관리부문 대상을 수상하는 등 서비스 품질 확보를 위해 지속적으로 노력하고 있습니다.

[사업의 미래 비전 및 신규사업]

2014년 1월 10일 양수한 부동산서비스 사업의 인수 효과를 극대화하기 위하여 기존 시스템보안 서비스 사업의 관제기술과 서비스 인프라를 접목한 새로운 부동산 서비스 발굴에 노력을 기울이고 있습니다. 60여년의 부동산 서비스 노하우와 시스템보안 서비스의 센싱-모니터링 기술을 결합한 스마트 주차관리, 스마트 케어존 서비스에 이어 2021년 9월에는 원격 모니터링 기반의 스마트 건물관리 솔루션 '에스원 블루스캔'을 출시하였습니다. 이를 통하여 기존 대형 빌딩뿐만 아니라 대학, 아파트 등 다수 중소형 빌딩을 보유/관리하고 있는 고객을 대상으로 서비스를 확대해 나갈 계획입니다.

통합 보안 및 보안SI(System Integration) 부문은 모니터링, 영상감지, 출입 등 각 분야에서 지속적으로 사업역량을 강화해 나가고 있습니다. 당사는 그간 대규모 시설의 효율적인 관리가 가능하도록 1,000대 이상의 카메라를 연결한 지능형 모니터링 시스템을 출시했으며, 지능형 영상분석 기술을 공장의 안전환경 분야, 터널/교량 내 사고 자동 감지 등에 적용 하는 등 민간/공공의 안전 관련 영상감시

분야에 대한 공략도 가속화 하고 있습니다. 또한, 차세대 기업용 보안솔루션 '클레스(CLES)'는 얼굴인식 기반의 보안 게이트를 포함해 내방객 출입관리, 모바일 사원증 등의 서비스로 출입관리 시장의 트렌드를 선도해 왔습니다. 또한, GOP 지역에 침입, 영상감시, 종합상황실 등 통합보안 시스템을 구축하는 GOP 과학화 경계 시스템사업을 수주하는 등 공공 및 국방 분야의 대형 보안 SI사업 분야에서도 역량을 발휘해 왔습니다. 한편, 해외에서도 중국, 베트남 등에 거점을 설립하고 그룹의 건설 관련 관계사 및 해외로 진출하는 국내 기업들과 협업을 통해 글로벌 보안 SI시장을 공략하고 있습니다.

5) 사업부문별 요약 재무현황

(기준일 : 2022.03.31)

(단위 : 백만원)

	구분	제46기 1분기	제45기	제44기
시큐리티 서비스	매출액	303,971	1,186,500	1,163,881
	영업이익	27,550	101,262	132,499
	총자산	1,376,142	1,359,340	1,290,793
인프라 서비스	매출액	286,500	1,125,989	1,059,460
	영업이익	30,190	78,403	71,964
	총자산	621,037	613,633	615,897
합 계	매출액	590,471	2,312,489	2,223,341
	영업이익	57,740	179,665	204,463
	총자산	1,997,179	1,972,973	1,906,690

※ 각 사업부문별 요약 재무 현황은 부문 간 내부거래를 포함하고 있습니다.

※ 제46기 1분기부터 사업부문을 변경하여 기재하였으며 이에따라 제45기, 제44기 기간도 재작성하였습니다.

III. 재무에 관한 사항

1. 요약재무정보

1) 요약연결재무정보

(단위 : 백만원)

구 분	제 46 기 1분기 (2022년 3월말)	제 45 기 (2021년 12월말)	제 44 기 (2020년 12월말)
[유동자산]	898,351	864,356	797,745
· 현금및현금성자산	218,662	218,900	213,173
· 단기금융자산	381,802	371,782	299,802
· 매출채권및기타채권	142,723	138,135	136,697
· 계약자산	22,103	18,416	30,928
· 미수수익	2,705	1,855	963
· 재고자산	15,475	16,081	43,993
· 선급금	7,779	8,907	4,468
· 선급비용	86,016	68,128	63,277
· 부가세대급금	47	97	4,444
· 대여금및수취채권	21,039	22,055	-
[비유동자산]	1,098,828	1,108,617	1,108,945
· 장기계약자산	3,443	3,426	3,622
· 장기금융자산	6	6	6
· 기타포괄손익-공정가치금융자산	16,882	16,446	21,277
· 당기손익-공정가치금융자산	15,118	15,167	6,547
· 대여금및수취채권	25,227	23,370	49,850
· 공동기업투자주식	2,518	2,468	2,526
· 투자부동산	22,007	22,007	-
· 유형자산	476,372	478,305	469,576
· 무형자산	418,116	419,918	432,564
· 사용권자산	46,773	49,664	54,780
· 장기선급비용	64,672	62,734	56,728
· 순확정급여자산	4,824	12,329	9,115
· 이연법인세자산	2,870	2,777	2,354
자산총계	1,997,179	1,972,973	1,906,690
[유동부채]	484,838	417,273	412,946
[비유동부채]	115,099	112,804	109,559
부채총계	599,937	530,077	522,505
[지배기업의 소유지분]	1,397,218	1,442,871	1,384,160
· 자본금	19,000	19,000	19,000
· 주식발행초과금	192,914	192,914	192,914
· 이익잉여금	1,332,260	1,378,587	1,324,033

· 기타자본항목	△146,956	△147,630	△151,787
[비지배지분]	24	25	25
자본총계	1,397,242	1,442,896	1,384,185
구 분	제 46 기 1분기 (2022년 1월 1일~ 2022년 3월 31일)	제 45 기 (2021년 1월 1일~ 2021년 12월 31일)	제 44 기 (2020년 1월 1일~ 2020년 12월 31일)
매출액	590,471	2,312,489	2,223,341
영업이익	57,740	179,665	204,463
연결당기순이익	42,040	128,991	142,090
- 지배기업 소유주지분	42,040	128,992	142,090
- 비지배지분	-	△1	-
기본 주당순이익	1,243 원	3,815 원	4,203 원
희석 주당순이익	1,243 원	3,815 원	4,203 원
연결에 포함된 회사수	6 개	6 개	7 개

[△는 부(-)의 수치임]

※ 제46기 1분기, 제45기, 제44기 연결재무제표는 한국채택국제회계기준 (K-IFRS)에 따라 작성되었습니다.

※ 기업회계기준서 제1001호 "재무제표 표시" 를 적용하여 매출에서 매출원가 및 판매비와 관리비를

차감하여 영업이익을 산출하여 연결재무제표를 작성하였습니다.

※ 당사는 최상위 지배기업이므로, 타 법인의 연결실체에 포함되지 않습니다.

※ 당사는 국내 3개, 해외 3개, 총 6개의 종속기업을 보유하고 있으며, 당사 종속기업 중 상장된 기업은

없습니다. (SOCM LLC는 제45기 중 청산되어 연결에 포함된 회사에서 제외하였습니다.)

2) 요약별도재무정보

(단위 : 백만원)

구 분	제 46 기 1분기 (2022년 3월말)	제 45 기 (2021년 12월말)	제 44 기 (2020년 12월말)
[유동자산]	818,054	789,392	742,801
· 현금및현금성자산	180,911	172,040	178,648
· 단기금융자산	359,782	359,782	290,903
· 매출채권및기타채권	129,209	126,935	132,201
· 계약자산	22,103	18,416	30,928
· 미수수익	2,627	1,848	959
· 재고자산	13,442	13,604	42,219
· 선급금	6,702	7,841	3,875
· 선급비용	83,102	67,930	63,068
· 대여금및수취채권	20,176	20,996	-
[비유동자산]	1,098,468	1,110,081	1,106,685
· 장기계약자산	3,443	3,426	3,622

· 장기금융자산	6	6	6
· 기타포괄손익-공정가치금융자산	16,882	16,447	21,277
· 당기손익-공정가치금융자산	13,088	13,137	4,492
· 대여금및수취채권	23,664	23,344	48,421
· 종속기업및공동기업지분증권	11,176	11,177	10,983
· 투자부동산	22,007	22,007	-
· 유형자산	475,144	476,989	468,117
· 무형자산	417,470	419,252	431,899
· 사용권자산	46,107	49,321	54,213
· 장기선급비용	64,657	62,721	56,725
· 순확정급여자산	4,824	12,254	6,930
자산총계	1,916,522	1,899,473	1,849,486
[유동부채]	449,284	384,698	382,452
[비유동부채]	106,238	105,640	102,100
부채총계	555,522	490,338	484,552
[자본금]	19,000	19,000	19,000
[주식발행초과금]	192,914	192,914	192,914
[이익잉여금]	1,297,118	1,345,583	1,303,956
[기타자본항목]	△148,032	△148,362	△150,936
자본총계	1,361,000	1,409,135	1,364,934
종속·관계·공동기업 투자주식의 평가방법	원가법	원가법	원가법
구 분	제 46 기 1분기 (2022년 1월 1일~ 2022년 3월 31일)	제 45 기 (2021년 1월 1일~ 2021년 12월 31일)	제 44 기 (2020년 1월 1일~ 2020년 12월 31일)
매출액	581,800	2,277,129	2,189,076
영업이익	55,533	165,458	193,036
당기순이익	39,902	116,295	132,930
기본 주당순이익	1,180 원	3,440 원	3,932 원
희석 주당순이익	1,180 원	3,440 원	3,932 원

[△는 부(-)의 수치임]

※ 제46기 1분기, 제45기, 제44기 재무제표는 한국채택국제회계기준 (K-IFRS)에 따라 작성되었습니다.

※ 기업회계기준서 제1001호 "재무제표 표시" 를 적용하여 매출에서 매출원가 및 판매비와 관리비를 차감하여 영업이익을 산출하여 재무제표를 작성하였습니다.

2. 연결재무제표

연결 재무상태표

제 46 기 1분기말 2022.03.31 현재

제 45 기말 2021.12.31 현재

(단위 : 원)

	제 46 기 1분기말	제 45 기말
자산		
Ⅰ.유동자산	898,350,461,215	864,355,191,815
(1)현금및현금성자산	218,662,023,139	218,899,850,568
(2)단기금융자산	381,801,534,394	371,782,358,523
(3)매출채권및기타채권	142,723,275,080	138,134,681,782
(4)계약자산	22,103,249,051	18,416,119,545
(5)미수수익	2,704,433,092	1,854,724,683
(6)재고자산	15,474,584,210	16,080,983,712
(7)선급금	7,779,387,093	8,906,973,982
(8)선급비용	86,015,699,855	68,127,702,399
(9)부가세대급금	47,030,133	97,227,029
(10)대여금및수취채권	21,039,245,168	22,054,569,592
Ⅱ.비유동자산	1,098,828,078,296	1,108,617,310,442
(1)장기계약자산	3,442,957,156	3,426,248,962
(2)장기금융자산	6,000,000	6,000,000
(3)기타포괄손익-공정가치금융자산	16,881,646,717	16,446,304,857
(4)당기손익-공정가치금융자산	15,118,315,768	15,167,485,548
(5)대여금및수취채권	25,227,321,447	23,370,126,537
(6)공동기업투자주식	2,517,835,099	2,468,095,202
(7)투자부동산	22,006,758,600	22,006,758,600
(8)유형자산	476,372,402,263	478,304,508,094
(9)무형자산	418,116,057,859	419,918,319,678
(10)사용권자산	46,773,207,687	49,664,432,693
(11)장기선급비용	64,671,537,920	62,733,837,850
(12)순확정급여자산	4,824,242,671	12,328,545,213
(13)이연법인세자산	2,869,795,109	2,776,647,208
자산총계	1,997,178,539,511	1,972,972,502,257
부채		
Ⅰ.유동부채	484,837,497,186	417,273,343,011
(1)매입채무및기타채무	189,752,060,407	218,289,592,313
(2)리스부채	18,522,725,262	18,666,339,563
(3)부가세예수금	25,483,204,482	24,185,366,457
(4)미지급배당금	84,525,597,500	
(5)미지급법인세	25,735,797,856	17,676,257,645
(6)선수금	81,785,977,363	79,427,909,638
(7)선수수익	16,712,490,938	16,234,064,805
(8)예수금	9,182,830,171	9,422,583,789

(9)유동성 예수보증금	33,136,813,207	33,371,228,801
II.비유동부채	115,099,342,990	112,803,354,743
(1)장기성매입채무및기타채무	9,760,754,100	8,635,754,100
(2)장기리스부채	29,376,093,767	31,267,842,704
(3)순확정급여부채	1,349,758,163	121,905,915
(4)이연법인세부채	6,744,090,986	6,203,885,746
(5)예수보증금	4,862,023,347	4,870,474,634
(6)충당부채	3,269,836,914	3,560,569,816
(7)장기선수수익	16,392,612,302	15,681,592,465
(8)기타비유동부채	43,344,173,411	42,461,329,363
부채총계	599,936,840,176	530,076,697,754
자본		
I.지배기업의 소유지분	1,397,217,275,547	1,442,871,269,516
(1)자본금	18,999,589,000	18,999,589,000
1.보통주자본금	18,999,589,000	18,999,589,000
(2)주식발행초과금	192,913,601,374	192,913,601,374
(3)이익잉여금	1,332,259,881,608	1,378,586,893,437
(4)기타자본항목	(146,955,796,435)	(147,628,814,295)
II.비지배지분	24,423,788	24,534,987
자본총계	1,397,241,699,335	1,442,895,804,503
부채와자본총계	1,997,178,539,511	1,972,972,502,257

연결 손익계산서

제 46 기 1분기 2022.01.01 부터 2022.03.31 까지

제 45 기 1분기 2021.01.01 부터 2021.03.31 까지

(단위 : 원)

	제 46 기 1분기		제 45 기 1분기	
	3개월	누적	3개월	누적
I.매출액	590,471,018,935	590,471,018,935	560,463,516,277	560,463,516,277
II.매출원가	440,041,256,888	440,041,256,888	416,001,755,772	416,001,755,772
III.매출총이익	150,429,762,047	150,429,762,047	144,461,760,505	144,461,760,505
IV.판매비와관리비	92,689,878,786	92,689,878,786	88,377,382,234	88,377,382,234
V.영업이익	57,739,883,261	57,739,883,261	56,084,378,271	56,084,378,271
VI.기타영업외수익	1,669,186,249	1,669,186,249	2,969,919,392	2,969,919,392
VII.기타영업외비용	4,918,680,039	4,918,680,039	5,210,827,266	5,210,827,266
VIII.금융수익	1,792,413,504	1,792,413,504	1,089,165,267	1,089,165,267
IX.금융비용	365,463,989	365,463,989	299,011,430	299,011,430
X.법인세비용차감전순이익	55,917,338,986	55,917,338,986	54,633,624,234	54,633,624,234

XI.법인세비용	13,877,264,786	13,877,264,786	12,705,506,827	12,705,506,827
XII.분기순이익	42,040,074,200	42,040,074,200	41,928,117,407	41,928,117,407
XIII.분기순이익(손실)의 귀속				
(1)지배기업 소유주지분	42,040,185,399	42,040,185,399	41,928,234,930	41,928,234,930
(2)비지배지분	(111,199)	(111,199)	(117,523)	(117,523)
XIV.주당이익				
(1)기본주당순이익 (단위 : 원)	1,243	1,243	1,240	1,240
(2)희석주당순이익 (단위 : 원)	1,243	1,243	1,240	1,240

연결 포괄손익계산서

제 46 기 1분기 2022.01.01 부터 2022.03.31 까지

제 45 기 1분기 2021.01.01 부터 2021.03.31 까지

(단위 : 원)

	제 46 기 1분기		제 45 기 1분기	
	3개월	누적	3개월	누적
I.분기순이익	42,040,074,200	42,040,074,200	41,928,117,407	41,928,117,407
II.기타포괄손익	(3,168,581,868)	(3,168,581,868)	2,089,464,266	2,089,464,266
(1)후속적으로 당기손익으로 재분류되지 않는 항목				
1.순확정급여부채(자산)의 재측정요소	(3,841,599,728)	(3,841,599,728)		
2.기타포괄손익-공정가치 금융자산 평가손익	329,989,130	329,989,130	1,632,672,179	1,632,672,179
(2)후속적으로 당기손익으로 재분류될 수 있는 항목				
1.해외사업환산손익	343,028,730	343,028,730	456,792,087	456,792,087
III.분기총포괄손익	38,871,492,332	38,871,492,332	44,017,581,673	44,017,581,673
IV.분기총포괄손익의 귀속				
(1)지배기업 소유주지분	38,871,603,531	38,871,603,531	44,017,699,196	44,017,699,196
(2)비지배지분	(111,199)	(111,199)	(117,523)	(117,523)

연결 자본변동표

제 46 기 1분기 2022.01.01 부터 2022.03.31 까지

제 45 기 1분기 2021.01.01 부터 2021.03.31 까지

(단위 : 원)

	자본						
	지배기업 소유주지분					비지배지분	자본 합계
	자본금	주식발행초과금	이익잉여금	기타자본항목	지배기업 소유주지분 합계		
2021.01.01 (1.기초자본)	18,999,589,000	192,913,601,374	1,324,033,322,914	(151,787,176,754)	1,384,159,336,534	25,315,504	1,384,184,652,038
II.총포괄이익	(1)분기순이익		41,928,234,930		41,928,234,930	(117,523)	41,928,117,407
	(2)기타포괄손익 - 공정가치 금융자산 평가손익			1,632,672,179	1,632,672,179		1,632,672,179
	(3)순확정급여부채(자산)의 재측정요소						
	(4)해외사업환산손익			456,792,087	456,792,087		456,792,087
III.소유주와의 거래			(84,525,597,500)		(84,525,597,500)		(84,525,597,500)

2021.03.31 (IV.기말자본)	18,999,589,000	192,913,601,374	1,281,435,960,344	(149,697,712,488)	1,343,651,438,230	25,197,981	1,343,676,636,211
2022.01.01 (I.기초자본)	18,999,589,000	192,913,601,374	1,378,586,893,437	(147,628,814,295)	1,442,871,269,516	24,534,987	1,442,895,804,503
II.총포괄이익	(1)분기순이익		42,040,185,399		42,040,185,399	(111,199)	42,040,074,200
	(2)기타포괄손익 - 공정가치 금융자산 평가손익			329,989,130	329,989,130		329,989,130
	(3)순확정급여부채(자산)의 재측정요소		(3,841,599,728)		(3,841,599,728)		(3,841,599,728)
	(4)해외사업환산손익			343,028,730	343,028,730		343,028,730
III.소유주와의 거래			(84,525,597,500)		(84,525,597,500)		(84,525,597,500)
2022.03.31 (IV.기말자본)	18,999,589,000	192,913,601,374	1,332,259,881,608	(146,955,796,435)	1,397,217,275,547	24,423,788	1,397,241,699,335

연결 현금흐름표

제 46 기 1분기 2022.01.01 부터 2022.03.31 까지

제 45 기 1분기 2021.01.01 부터 2021.03.31 까지

(단위 : 원)

	제 46 기 1분기	제 45 기 1분기
I.영업활동 현금흐름	51,487,601,748	55,231,691,132
(1)영업에서 창출된 현금흐름	59,668,367,783	64,127,276,934
1.분기순이익	42,040,074,200	41,928,117,407
2.조정	67,287,220,374	66,407,763,829
3.영업활동관련 자산,부채의 변동	(49,658,926,791)	(44,208,604,302)
(2)이자의 수취	760,607,868	361,087,874
(3)이자의 지급	(241,328,109)	(249,358,130)
(4)배당금의 수취	601,496,100	134,701,257
(5)법인세 납부액	(9,301,541,894)	(9,142,016,803)
II.투자활동 현금흐름	(47,604,451,534)	(43,517,304,323)
(1)단기금융상품의 취득	(58,000,000,000)	(97,919,921,123)
(2)단기금융상품의 처분	48,000,000,000	90,650,835,200
(3)유형자산의 취득	(36,826,138,573)	(35,607,054,987)
(4)유형자산의 처분	13,479,152	
(5)무형자산의 취득	(7,107,000)	(249,076,699)
(6)보증금의 증가	(1,917,830,422)	(432,086,714)
(7)보증금의 감소	1,133,145,309	40,000,000
III.재무활동 현금흐름	(4,423,059,766)	(4,373,847,206)
(1)리스부채의 지급	(4,423,059,766)	(4,373,847,206)
IV.현금흐름의 외화환산차이	302,082,123	254,236,894
V.현금및현금성자산의 순증감	(237,827,429)	7,594,776,497
VI.기초의 현금및현금성자산	218,899,850,568	213,172,898,180
VII.분기말의 현금및현금성자산	218,662,023,139	220,767,674,677

3. 연결재무제표 주식

제 46 기 1분기 2022년 3월 31일 현재

제 45 기 2021년 12월 31일 현재

주식회사 에스원과 그 종속기업들

1. 일반적 사항

이 재무제표는 기업회계기준서 제1110호 '연결재무제표'에 의한 지배회사인 주식회사 에스원(이하 "회사")과 주식회사 휴먼티에스에스 등 6개의 종속회사(이하 주식회사 에스원과 그 종속기업들을 일괄하여 "연결회사")를 연결대상으로 하여 작성한 연결재무제표입니다.

회사는 1977년 11월에 경비 및 안전관리 용역업을 목적으로 설립되어, 안전관리에 관한 용역제공, 설비기기시스템의 판매 및 보전업무, 건물관리 등을 주된 영업으로 영위하고 있습니다. 회사는 1980년 9월 SECOM CO., LTD.의 출자로 합작투자기업이 되었으며 1995년 12월 13일 기업을 공개하고, 1996년 1월 30일 한국거래소에 주식을 상장하였습니다.

회사의 자본금은 설립 후 수차례의 증자를 거쳐 당분기말 현재 19,000백만원이며, 당분기말 현재 회사의 주요 주주는 SECOM CO., LTD.(25.65%), 삼성 계열사(계열사 지분합계 : 20.57%)등으로 구성되어 있습니다.

1.1 종속기업 현황

가. 보고기간종료일 현재 회사의 종속기업 현황은 다음과 같습니다.

회 사 명	소재국	당분기말		전기말		결산월	업 종
		지배지분율	비지배 지분율	지배지분율	비지배 지분율		
(주)휴먼티에스에스	대한민국	100.00%	-	100.00%	-	12월	보안시스템서비스
에스원씨알엠(주)	대한민국	100.00%	-	100.00%	-	12월	콜센터 및 텔레마케팅
삼성(북경)안방계통기술유한공사	중국	100.00%	-	100.00%	-	12월	보안시스템서비스
S-1 CORPORATION VIETNAM CO., LTD	베트남	100.00%	-	100.00%	-	12월	보안시스템서비스
에스브이아이씨35호신기술사업투자조합	대한민국	99.00%	1.00%	99.00%	1.00%	12월	신기술사업자, 벤처기업 투자
S-1 CORPORATION HUNGARY LLC	헝가리	100.00%	-	100.00%	-	12월	보안시스템서비스

나. 보고기간종료일 현재 종속기업의 요약재무정보는 다음과 같습니다. (단위:원)

(1) 요약 재무상태

회 사 명	당분기말		전기말	
	자산총액	부채총액	자산총액	부채총액
(주)휴먼티에스에스	48,373,016,948	29,154,134,035	46,766,276,627	28,442,910,937
에스원씨알엠(주)	4,715,682,051	2,566,379,713	4,276,817,494	2,270,930,876

삼성(북경)안방계통기술유한공사	17,777,837,828	3,656,312,237	15,905,699,181	2,575,546,553
S-1 CORPORATION VIETNAM CO., LTD	5,754,870,566	1,177,745,000	5,336,145,289	982,508,097
에스브이아이씨35호신기술사업투자조합	2,454,580,855	12,202,110	2,469,315,941	15,817,268
S-1 CORPORATION HUNGARY LLC	11,870,062,122	9,466,010,027	8,840,939,844	6,838,232,996

(2) 요약 손익계산서

회 사 명	당분기			전분기		
	매출액	분기손익	분기포괄손익	매출액	분기손익	분기포괄손익
(주)휴먼티에스에스	46,080,267,280	988,983,293	988,983,293	46,206,491,990	2,446,332,408	2,446,332,408
에스원씨알엠(주)	3,714,988,000	143,415,720	143,415,720	3,495,914,566	185,412,457	185,412,457
삼성(북경)안방계통기술유한공사	3,546,528,911	521,097,485	521,097,485	5,101,553,861	1,333,536,890	1,333,536,890
SOCM LLC (*)	-	-	-	-	(3,492,418)	(3,492,418)
S-1 CORPORATION VIETNAM CO., LTD	1,505,238,636	148,001,810	148,001,810	1,516,230,334	207,478,143	207,478,143
에스브이아이씨35호신기술사업투자조합	1,082,182	(11,119,928)	(11,119,928)	449,858	(11,752,252)	(11,752,252)
S-1 CORPORATION HUNGARY LLC	3,717,726,945	404,078,559	404,078,559	1,211,631,237	161,690,009	161,690,009

(*) 회사는 2020년 1월 31일자 이사회 결의에 의하여 종속법인인 SOCM LLC를 청산하기로 결정하였으며, 2021년 4월 9일자로 청산 절차가 최종 완료되어 종속기업에서 제외되었습니다.

2. 중요한 회계정책

2.1 재무제표 작성기준

연결회사의 2022년 3월 31일로 종료하는 3개월 보고기간에 대한 분기연결재무제표는 기업회계기준서 제1034호 '중간재무보고'에 따라 작성되었습니다. 이 분기연결재무제표는 보고기간말인 2022년 3월 31일 현재 유효하거나 조기 도입한 한국채택국제회계기준에 따라 작성되었습니다.

중간연결재무제표는 연차연결재무제표에 기재할 것으로 요구되는 모든 정보 및 주석사항을 포함하고 있지 아니하므로, 2021년 12월 31일로 종료되는 회계기간에 대한 연차연결재무제표의 정보도 함께 참고하여야 합니다.

2.1.1 연결회사가 채택한 제·개정 기준서

중간연결재무제표를 작성하기 위하여 채택한 중요한 회계정책은 다음의 2022년 1월1일부터 적용되는 기준서를 제외하고는 2021년 12월 31일로 종료되는 회계기간에 대한 연차연결재무제표 작성시 채택한 회계정책과 동일합니다. 연결회사는 공표되었으나 시행되지 않은 기준서, 해석서, 개정사항을 조기적용한 바 없습니다.

여러 개정사항과 해석서가 2022년부터 최초 적용되며, 연결회사의 중간연결재무제표에 미치는 영향은 없습니다.

기업회계기준서 제1037호 '충당부채, 우발부채, 우발자산' 개정 - 손실부담계약의 의무이행 원가

손실부담계약은 계약상 의무 이행에 필요한 회피 불가능 원가가 그 계약에서 받을 것으로 예상되는 경제적 효익을 초과하는 계약입니다. 동 개정사항은 계약이 손실부담계약인지 판단할 때 재화나 용역을 제공하기 위한 계약과 직접 관련된 원가는 계약을 이행하는 데 드는 증분원가(예: 재료원가 및 노무원가)와 계약 이행에 직접 관련되는 그 밖의 원가 배분액(예: 그 계약을 이행하는데 사용하는 유형자산 항목에 대한 감가상각비 배분액이나 그 계약을 관리·감독하는 데 드는 원가의 배분액) 모두 포함하도록 합니다. 일반 관리 원가는 계약에 직접적으로 관련되지 않으며 계약에 따라 거래상대방에게 명시적으로 부과될 수 없다면 제외됩니다.

연결회사는 이 개정 기준서를 최초 적용하는 회계연도의 시작일에 아직 의무를 모두 이행하지 않는 계약에 적용합니다.

동 개정사항을 적용하기 전에 연결회사는 계약 이행에 필요한 회피 불가능 원가가 계약을 이행하는 데 드는 증분원가로만 구성되어 있어 손실부담계약을 식별하지 않았었습니다. 동 개정으로 인해 연결회사는 계약이행원가를 결정할 때 계약을 이행하는 데 직접 관련되는 그 밖의 원가를 포함하였습니다.

기업회계기준서 제1103호 '사업결합' 개정 - 재무보고를 위한 개념체계 참조

동 개정사항은 이전에 발표된 '재무제표의 작성과 표시를 위한 개념체계'를 2018년 3월에 발표된 '재무보고를 위한 개념체계'의 참조로 변경시, 유의적인 요구사항의 변경이 없도록 합니다.

기업회계기준서 제1037호 '충당부채, 우발부채, 우발자산' 또는 기업회계기준해석서 제2121호 '부담금'의 적용 범위에 해당되는 부채와 우발부채에서 day 2 손익이 발생하지 않도록, 기업회계기준서 제1103호 '사업결합'의 인식 원칙에 예외를 추가하였습니다. 이 예외사항은 취득일에 현재의무가 존재하는지를 판단하기 위하여 개념체계 대신에 기업회계기준서 제1037호 '충당부채, 우발부채, 우발자산' 또는 기업회계기준해석서 제2121호 '부담금'의 기준을 적용하도록 요구합니다.

동 개정사항은 또한 우발자산이 취득일에 인식될 수 없다는 것을 명확히 하기 위해 기업회계기준서 제1103호 '사업결합'에 새로운 문단을 추가하였습니다.

기업회계기준서 제1016호 '유형자산' 개정 - 의도한 사용전의 매각금액

동 개정사항은 경영진이 의도하는 방식으로 자산을 가동하는 데 필요한 장소와 상태에 이르게 하는 동안 발생하는 재화의 순매각가액을 원가에서 차감하지 않도록 합니다. 대신에, 기업은 그러한 품목을 판매하여 얻은 수익과 품목을 생산하는데 드는 원가를 각각 당기손익으로 인식합니다.

기업회계기준서 제1101호 '한국채택국제회계기준의 최초채택' - 최초채택기업인 종속기업

동 개정사항은 종속기업이 기업회계기준서 제1101호 한국채택국제회계기준의 최초채택 문단 D16(1)을 적용하기로 선택한 경우 종속기업이 지배기업의 한국채택국제회계기준 전환일에 기초하여 지배기업이 보고한 금액을 사용하여 누적환산차이를 측정할 수 있도록 허용함

니다. 이 개정사항은 동 기준서 문단 D16(1)을 적용하기로 선택한 관계기업 또는 공동기업에도 적용됩니다.

기업회계기준서 제1109호 '금융상품' - 금융부채 제거 목적의 10% 테스트 관련 수수료
동 개정사항은 새로운 금융부채나 변경된 금융부채의 조건이 기존의 금융부채의 조건과 실질적으로 다른지를 평가할 때 기업이 포함하는 수수료를 명확히 합니다. 이러한 수수료에는 채권자와 채무자 간에 지급하거나 수취한 수수료와 채권자와 채무자가 서로를 대신하여 지급하거나 수취한 수수료만 포함됩니다. 기업회계기준서 제1039호 '금융상품: 인식과 측정'에 대한 제한된 유사한 개정사항은 없습니다.

기업회계기준서 제1041호 '농림어업' - 공정가치 측정 시 세금 고려
동 개정사항은 기업회계기준서 제1041호 '농림어업'의 적용 범위에 해당되는 자산의 공정가치를 측정할 때 세금 관련 현금흐름을 포함하지 않는 문단 22의 요구사항을 삭제하였습니다.

2.2 회계정책

중간연결재무제표의 작성에 적용된 유의적 회계정책과 계산방법은 주식 2.1.1에서 설명하는 제·개정 기준서의 적용으로 인한 변경 및 아래 문단에서 설명하는 사항을 제외하고는 전기 연결재무제표 작성에 적용된 회계정책이나 계산방법과 동일합니다.

2.2.1 법인세비용

중간기간의 법인세비용은 전체 회계연도에 대해서 예상되는 최선의 가중평균연간법인세율, 즉 추정평균연간유효법인세율을 중간기간의 세전이익에 적용하여 계산합니다.

3. 중요한 회계적 추정과 가정

연결회사는 미래에 대하여 추정 및 가정을 하고 있습니다. 추정 및 가정은 지속적으로 평가되며, 과거 경험과 현재의 상황에서 합리적으로 예측가능한 미래의 사건과 같은 다른 요소들을 고려하여 이루어집니다. 이러한 회계추정은 실제 결과와 다를 수도 있습니다.

중간연결재무제표 작성 시 사용된 중요한 회계추정 및 가정은 법인세비용을 결정하는데 사용된 추정의 방법을 제외하고는 전기 연결재무제표의 작성 시 적용된 회계추정 및 가정과 동일합니다.

4. 재무위험관리

연결회사는 여러 활동으로 인하여 시장위험(가격위험), 신용위험 및 유동성위험과 같은 다양한 금융 위험에 노출되어 있습니다. 연결회사의 전반적인 위험관리정책은 금융시장의 예측 불가능성에 초점을 맞추고 있으며 재무성과에 잠재적으로 불리할 수 있는 효과를 최소화하는 데 중점을 두고 있습니다.

당분기 중 연결회사의 시장위험 및 신용위험에 영향을 미치는 사업환경 및 경제적 환경의 유의적인 변동은 없으며, 유동성 위험과 자본위험관리의 내역은 다음과 같습니다.

(1) 유동성위험

연결회사의 재무부서는 미사용 차입금한도를 적정수준으로 유지하고 영업 자금 수요를 충족시킬 수 있도록 유동성에 대한 예측을 항시 모니터링하여 차입금 한도나 약정을 위반하는 일이 없도록 하고 있습니다. 유동성에 대한 예측 시에는 연결회사의 자금조달계획, 약정 준수, 연결회사 내부의 목표부채비율 및 통화에 대한 제한과 같은 외부 법규나 법률 요구사항이 있는 경우 그러한 요구사항을 고려하고 있습니다.

재무부서는 상기에서 언급한 예측을 통해 결정된 대로 여유 있는 유동성이 확보될 수 있도록 적절한 만기나 충분한 유동성을 제공해주는 이자부 당좌예금, 정기예금, 수시입출금식 예금, 시장성 유가증권 등의 금융상품을 선택하여 잉여자금을 투자하고 있습니다. 연결회사의 유동성 위험 분석내역은 다음과 같습니다.

1) 당분기말

(단위: 원)

구 분	1년 이하	1년에서 3년 이하	3년에서 5년 이하
매입채무및기타채무(*)	142,931,322,672	-	-
리스부채	23,430,205,149	27,671,267,818	2,545,018,334
미지급배당금	84,525,597,500	-	-
예수보증금	33,136,813,207	4,862,023,347	-

(*) 매입채무 및 기타채무 중 종업원급여 해당액을 제외한 금액입니다.

2) 전기말

(단위: 원)

구 분	1년 이하	1년에서 3년 이하	3년에서 5년 이하
매입채무및기타채무(*)	174,395,874,862	-	-
리스부채	21,004,185,965	28,656,967,866	3,480,991,152
예수보증금	33,371,228,801	4,870,474,634	-

(*) 매입채무 및 기타채무 중 종업원급여 해당액을 제외한 금액입니다.

(2) 자본위험관리

연결회사의 자본관리 목적은 계속기업으로서 주주 및 이해당사자들에게 이익을 지속적으로 제공할 수 있는 능력을 보호하고 자본비용을 절감하기 위해 최적 자본구조를 유지하는 것입니다. 부채비율은 총부채를 총자본으로 나누어 산출하고 있습니다.

당분기말과 전기말의 부채비율은 다음과 같습니다. (단위:원)

구 분	당분기말	전기말
-----	------	-----

부채(①)	599,936,840,176	530,076,697,754
자본(②)	1,397,241,699,335	1,442,895,804,503
부채비율(①/②)	42.94%	36.74%

5. 공정가치

당분기 중 연결회사의 금융자산과 금융부채의 공정가치에 영향을 미치는 사업환경 및 경제적인 환경의 유의적인 변동은 없습니다.

가. 금융상품 종류별 공정가치

금융상품의 종류별 장부금액 및 공정가치는 다음과 같습니다.

(단위: 원)

구 분	당분기말		전기말	
	장부금액	공정가치	장부금액	공정가치
금융상품: (*)				
기타포괄손익-공정가치금융자산	16,881,646,717	16,881,646,717	16,446,304,857	16,446,304,857
당기손익-공정가치금융자산	15,118,315,768	15,118,315,768	15,167,485,548	15,167,485,548

(*) 매출채권 및 매입채무 등 단기성으로 장부금액이 공정가치의 합리적인 근사치인 금액 등은 공정가치 공시에서 제외하였습니다.

나. 공정가치 서열체계

공정가치로 측정되거나 공정가치가 공시되는 금융상품을 공정가치 서열체계에 따라 구분되며 정의된 수준들은 다음과 같습니다.

- 동일한 자산이나 부채에 대한 활성시장의(조정되지 않은) 공시가격(수준 1)
- 직접적으로(예: 가격) 또는 간접적으로(예: 가격에서 도출되어) 관측가능한, 자산이나 부채에 대한 투입변수를 이용하여 산정한 공정가치. 단 수준 1에 포함된 공시가격은 제외함(수준 2)
- 관측가능한 시장자료에 기초하지 않은, 자산이나 부채에 대한 투입변수(관측가능하지 않은 투입변수)를 이용하여 산정한 공정가치(수준 3)

공정가치로 측정되거나 공정가치가 공시되는 금융상품의 공정가치 서열체계 구분은 다음과 같습니다.

(1) 당분기말

(단위:원)

구 분	수준 1	수준 2	수준 3	계
반복적인 공정가치 측정치				
기타포괄손익-공정가치금융자산	12,919,127,760	-	3,962,518,957	16,881,646,717

당기손익-공정가치금융자산	1,100,535,370	-	14,017,780,398	15,118,315,768
---------------	---------------	---	----------------	----------------

당분기 중 공정가치 서열체계에서의 수준 간 이동은 없습니다.

(2) 전기말

(단위:원)

구 분	수준 1	수준 2	수준 3	계
반복적인 공정가치 측정치				
기타포괄손익-공정가치금융자산	12,483,785,900	-	3,962,518,957	16,446,304,857
당기손익-공정가치금융자산	1,149,705,150	-	14,017,780,398	15,167,485,548

전기 중 공정가치 서열체계에서의 수준 간 이동은 없습니다.

다. 당분기말 및 전기말 현재 수준 3으로 평가된 주요 공정가치금융자산의 평가방법과 투입 변수

구 분	금 액(단위: 원)	평가방법	투입변수
비상장수익증권	6,213,800,000	이익접근법(배당현금흐름할인모형)	할인율 등
비상장수익증권	5,477,159,210	자산접근법(순자산가치) 등	-
비상장수익증권(*)	4,000,000,000		
비상장지분상품	2,289,340,145		

연결회사가 보유한 보통주식에 대하여 거래상대방인 디앤디인베스트먼트에 풋옵션을 보유하

(*) 고 있으며, 거래상대방은 콜옵션을 보유하고 있습니다(행사가액 40억원, 행사기간 PM/FM 계약이 종료한 날로부터 3개월 이내).

6. 범주별 금융상품

가. 금융상품 범주별 장부금액 (단위:원)

(1) 당분기말

연결재무상태표 상 자산	상각후원가로 측정하는 금융자산	기타포괄손익 - 공정가치 금융자산	당기손익 - 공정가치 금융자산	계
현금및현금성자산	218,662,023,139	-	-	218,662,023,139
단기금융자산	381,801,534,394	-	-	381,801,534,394
매출채권및기타채권	142,723,275,080	-	-	142,723,275,080
미수수익	2,704,433,092	-	-	2,704,433,092
장기금융자산	6,000,000	-	-	6,000,000
기타포괄손익-공정가치금융자산	-	16,881,646,717	-	16,881,646,717
당기손익-공정가치금융자산	-	-	15,118,315,768	15,118,315,768
대여금및수취채권	46,266,566,615	-	-	46,266,566,615
계	792,163,832,320	16,881,646,717	15,118,315,768	824,163,794,805

연결재무상태표 상 부채	상각후원가로 측정하는 금융부채	기타금융부채(*2)
매입채무 및 기타채무(*1)	142,931,322,672	-
리스부채	-	18,522,725,262
유동성예수보증금	33,136,813,207	-
미지급배당금	84,525,597,500	-
장기리스부채	-	29,376,093,767
예수보증금	4,862,023,347	-
계	265,455,756,726	47,898,819,029

(*1) 매입채무 및 기타채무 중 종업원급여 해당액을 제외한 금액입니다.

(*2) 기타금융부채는 범주별 금융부채의 적용을 받지 않는 리스부채를 포함하고 있습니다.

(2) 전기말

연결재무상태표 상 자산	상각후원가로 측정하는 금융자산	기타포괄손익 - 공정가치 금융자산	당기손익 - 공정가치 금융자산	계
현금및현금성자산	218,899,850,568	-	-	218,899,850,568
단기금융자산	371,782,358,523	-	-	371,782,358,523
매출채권및기타채권	138,134,681,782	-	-	138,134,681,782
미수수익	1,854,724,683	-	-	1,854,724,683
장기금융자산	6,000,000	-	-	6,000,000
기타포괄손익-공정가치금융자산	-	16,446,304,857	-	16,446,304,857
당기손익-공정가치금융자산	-	-	15,167,485,548	15,167,485,548
대여금및수취채권 - 비유동	45,424,696,129	-	-	45,424,696,129
계	776,102,311,685	16,446,304,857	15,167,485,548	807,716,102,090

연결재무상태표 상 부채	상각후원가로 측정하는 금융부채	기타금융부채(*2)
매입채무 및 기타채무(*1)	174,395,874,862	-
리스부채	-	18,666,339,563
유동성예수보증금	33,371,228,801	-
장기리스부채	-	31,267,842,704
예수보증금	4,870,474,634	-
계	212,637,578,297	49,934,182,267

(*1) 매입채무 및 기타채무 중 종업원급여 해당액을 제외한 금액입니다.

(*2) 기타금융부채는 범주별 금융부채의 적용을 받지 않는 리스부채를 포함하고 있습니다.

나. 금융상품 범주별 순손익 내역은 다음과 같습니다. (단위:원)

구 분	당분기	전분기
기타포괄손익 - 공정가치금융자산		
평가손익(기타포괄손익)(*1)	435,341,860	2,153,921,080
배당수익	384,881,471	272,623,658

당기손익 - 공정가치금융자산		
평가손실	(49,169,780)	-
배당수익	216,614,629	56,490,239
상각후원가로 측정하는 금융자산		
이자수익	1,610,316,277	799,363,507
대손상각비	(442,203,825)	(554,073,039)
기타금융부채		
이자비용	(241,328,109)	(249,672,283)

(*1) 법인세효과 차감 전 금액입니다.

(*2) 당분기 중 순외환차이 401백만원(전분기 : 1,046백만원)은 상각후 원가로 측정하는 금융자산 및 금융부채에서 발생하였습니다.

7. 사용제한금융상품

연결회사는 당분기말 현재 협력사 지원 관련 상생펀드 기금 및 당좌거래 개설 보증금등으로 5,975백만원(전기말: 5,989백만원)의 장단기 금융자산이 사용 제한되어 있습니다.

8. 공동기업투자주식

가. 공동기업에 대한 투자주식 현황(단위: 원)

(1) 당분기말

구 분	지분율(%)	취득원가	순자산가치	기말금액
코람코전문투자형사모부동산 투자신탁제78호(*)	4.11	2,700,000,000	2,647,173,135	2,517,835,099

(*) 투자자 약정에 의하여 중요한 재무정책과 영업정책의 결정시 투자자 전원의 동의가 요구되므로 연결회사는 동 지분을 공동기업투자주식으로 분류하였습니다.

(2) 전기말

구 분	지분율(%)	취득원가	순자산가치	기말금액
코람코전문투자형사모부동산 투자신탁제78호(*)	4.11	2,700,000,000	2,600,294,897	2,468,095,202

(*) 투자자 약정에 의하여 중요한 재무정책과 영업정책의 결정시 투자자 전원의 동의가 요구되므로 연결회사는 동 지분을 공동기업투자주식으로 분류하였습니다.

나. 공동기업투자주식의 변동내역(단위: 원)

(1) 당분기

구 분	기초	지분법손익	배당	기말금액
-----	----	-------	----	------

코람코전문투자형사모부동산 투자신탁제78호	2,468,095,202	49,739,897	-	2,517,835,099
---------------------------	---------------	------------	---	---------------

(2) 전분기

구 분	기초	지분법손익	배당	기말금액
코람코전문투자형사모부동산 투자신탁제78호	2,525,716,253	46,085,085	-	2,571,801,338

다. 공동기업의 요약 재무상태(단위: 원)

(1) 당분기말

회사명	자산	부채	매출액	분기순손익	총포괄손익
코람코전문투자형사모부동산 투자신탁제78호	159,843,091,239	95,434,985,759	2,654,967,369	1,210,216,477	1,210,216,477

(2) 전기말

회사명	자산	부채	매출액	당기순손익	총포괄손익
코람코전문투자형사모부동산 투자신탁제78호	158,637,261,572	95,369,745,832	9,662,960,006	2,867,749,319	2,867,749,319

라. 당분기말과 전기말 현재 공동기업의 순자산에서 공동기업에 대한 지분의 장부금액으로 조정된 내역은 다음과 같습니다.

1) 당분기말

(단위: 원)

회사명	순자산	지분율(%)	순자산금액	기타	기말금액
코람코전문투자형사모부동산 투자신탁제78호	64,408,105,480	4.11	2,647,173,135	(129,338,036)	2,517,835,099

2) 전기말

(단위: 원)

회사명	순자산	지분율(%)	순자산금액	기타	기말금액
코람코전문투자형사모부동산 투자신탁제78호	63,267,515,740	4.11	2,600,294,897	(132,199,695)	2,468,095,202

9. 재고자산

가. 재고자산의 내역(단위:원)

구 분	당 기 말	전 기 말
저장기기	6,289,332,027	8,429,660,256
공사기기	9,185,252,183	7,651,323,456
계	15,474,584,210	16,080,983,712

10. 유형자산, 무형자산 및 사용권자산

당분기와 전분기 중 연결회사의 유형자산, 무형자산 및 사용권자산의 주요 변동은 다음과 같습니다. (단위:원)

(1) 당분기

구 분	유형자산	무형자산	사용권자산
2022년 1월 1일	478,304,508,094	419,918,319,678	49,664,432,693
취득	36,871,540,391	788,727,147	2,706,743,062
처분/폐기	(4,358,328,914)	-	-
해지	-	-	(313,705,379)
감가상각	(33,231,871,252)	(3,826,018,103)	(5,284,262,689)
계정대체	(1,233,470,000)	1,233,470,000	-
환산차이	20,023,944	1,559,137	-
2022년 3월 31일	476,372,402,263	418,116,057,859	46,773,207,687

(*) 재고자산 중 1년을 초과하여 자가 사용할 것으로 예상되는 저장기기 및 공사기기를 건설중인자산으로 대체하였습니다.

(2) 전분기

구 분	유형자산	무형자산	사용권자산
2021년 1월 1일	469,575,844,788	432,564,691,240	54,779,638,797
취득	35,296,914,987	161,891,565	8,378,511,858
처분/폐기	(575,205,681)	-	-
해지	-	-	(106,142,344)
감가상각	(32,676,526,614)	(3,921,861,974)	(5,291,553,670)
계정대체	(917,610,000)	917,610,000	-
환산차이	41,125,103	4,296,710	-
2021년 3월 31일	470,744,542,583	429,726,627,541	57,760,454,641

11. 순확정급여부채(자산)

가. 당분기말 현재 순확정급여채무는 다음과 같습니다. (단위:원)

구 분	당분기말	전 기 말
-----	------	-------

확정급여채무의 현재가치	354,154,499,388	349,687,800,480
사외적립자산의 공정가치 (*)	(357,628,983,896)	(361,894,439,778)
소계	(3,474,484,508)	(12,206,639,298)
순확정급여자산	(4,824,242,671)	(12,328,545,213)
순확정급여부채	1,349,758,163	121,905,915

(*) 당분기말 사외적립자산의 공정가치는 기존의 국민연금전환금 330백만원(전기말 : 330백만원)이 포함된 금액입니다.

나. 당분기 및 전분기 중 연결손익계산서에 반영된 금액은 다음과 같습니다. (단위:원)

구 분	당분기	전분기
당기근무원가	8,658,772,530	8,945,719,709
순이자원가	74,193,036	105,535,228
계	8,732,965,566	9,051,254,937

구 분	당분기	전분기
매출원가	6,225,952,260	6,527,083,540
판매비와 관리비	2,507,013,306	2,524,171,397
계	8,732,965,566	9,051,254,937

12. 우발채무와 약정사항

가. 진행중인 소송

당분기말 현재 연결회사가 피고로 계류중인 소송은 총 17건(소송가액 890억원)으로 주요 소송으로는 삼성에스디에스의 손해배상소송(소송가액 684억원, 1심 승소후 2심 진행중), 콘텔라 주식회사의 손해배상소송(소송가액 60억원, 1·2심 승소후 3심 진행중) 등이 있습니다. 연결회사의 경영진은 소송결과가 연결회사의 재무상태에 중요한 영향을 미치지 아니할 것으로 판단하고 있습니다.

나. 지급보증 및 약정사항

(1) 연결회사는 SECOM CO., LTD.와 기술지원계약을 체결하여 안전사업을 행하는 데 있어 특정한 권리의 부여 및 특정한 기술지원을 제공받기로 약정하였습니다. 이와같은 기술지원 계약에 따라 회사는 시스템부분 일부 매출액의 0.65%에 해당하는 금액을 Royalty 로 지급하고 있습니다.

(2) 당분기말 현재 연결회사는 우리은행과 B2B플러스약정(한도액 60억원), 하나은행과 구매론 사용약정(한도액 720억원)을 맺고 있습니다.

(3) 연결회사는 서울보증보험으로부터 1,130억원을 한도로 계약이행보증 및 하자보수보증

을 제공받고 있습니다.

(4) 연결회사는 신한은행으로부터 SAR 10,450,000을 한도로 외화지급보증을 제공받고 있습니다.

13. 납입자본과 주식발행초과금

가. 회사의 정관에 의한 발행할 주식의 총수는 80,000,000주(1주의 금액 : 500원)이며, 보고 기간종료일 현재 회사가 발행한 보통주식수는 37,999,178주입니다.

나. 당분기 중 회사의 납입자본과 주식발행초과금의 변동은 없습니다.

14. 법인세비용

법인세비용은 전체 회계연도에 대해서 예상되는 최선의 가중평균 연간법인세율의 추정에 기초하여 인식하였습니다. 2022년 12월 31일로 종료하는 회계연도의 예상 평균연간법인세율은 24.7%(2021년 12월 31일로 종료하는 기간에 대한 법인세율: 24.5%)입니다.

15. 영업활동 현금흐름

가. 영업활동 현금흐름의 내역 (단위:원)

구 분	당분기	전분기
조정 :		
감가상각비 등	42,342,152,045	41,889,942,258
퇴직급여	8,732,965,566	9,051,254,937
유형자산처분손실	539,157,265	575,242,254
유형자산폐기손실	3,806,763,683	-
유형자산처분이익	(1,071,186)	(36,573)
대손상각비	442,203,825	555,491,368
이자수익	(1,610,316,277)	(799,363,507)
이자비용	241,328,109	249,672,283
배당금수익	(601,496,100)	(329,113,897)
법인세비용	13,877,264,786	12,705,506,827
재고자산폐기손실	-	2,884,813,411
재고자산폐기이익	(179,650,245)	-
외화환산손실	182,552,060	393,569,768
외화환산이익	(188,052,648)	(819,770,450)
리스해지손실	2,399,688	685,648
리스해지이익	(7,677,178)	(60,591,217)
공사손실충당부채전입액	(290,732,902)	156,316,228
지분법이익	(49,739,897)	(46,085,085)

당기손익-공정가치측정 금융자산 평가손실	49,169,780	-
기타	-	229,576
계	67,287,220,374	66,407,763,829
영업활동관련 자산,부채의 변동 :		
매출채권	(4,654,671,164)	2,181,672,575
계약자산	(3,687,129,506)	4,887,742,682
기타채권	(336,563,977)	358,180,416
선급금	1,007,586,889	721,234,856
선급비용	(17,840,666,714)	(15,060,793,080)
부가세대급금	50,196,896	4,402,436,891
재고자산	786,049,747	(3,592,359,955)
장기계약자산	(16,708,194)	(90,066,069)
장기선급비용	(1,937,700,070)	88,477,536
매입채무	4,288,573,247	(11,660,975,912)
기타채무	(33,687,658,437)	(25,920,520,674)
선수금	2,358,067,725	3,144,881,546
선수수익	478,426,133	-
부가세예수금	1,297,838,025	(4,449,740,829)
예수금	(239,753,618)	741,801,884
순확정급여부채	(810,777)	1,056,825,198
예수보증금	(234,415,594)	50,828,988
장기예수보증금	(8,451,287)	-
장기선수수익	1,593,863,885	(300,024,079)
기타비유동부채	1,125,000,000	(768,206,276)
계	(49,658,926,791)	(44,208,604,302)

나. 현금의 유입과 유출이 없는 주요 거래 (단위:원)

구 분	당분기	전분기
사용권자산의 취득	2,706,743,062	8,378,511,858
건설중인자산의 무형자산 대체	1,233,470,000	917,610,000
유형자산의 취득관련 미지급금 변동	45,401,818	544,073,687
무형자산의 취득관련 미지급금 변동	781,620,147	(87,185,134)

다. 재무활동에서 생기는 부채의 변동 (단위: 원)

구 분	기 초	재무현금흐름	비현금거래			당분기말
			신 규	해 지	외화환산	
리스부채	49,934,182,267	(4,423,059,766)	2,706,743,062	(318,982,869)	(63,665)	47,898,819,029

16. 특수관계자와의 거래

가. 특수관계자 현황

구 분	회사명
유의적 영향력을 행사하는 회사	SECOM CO., LTD.
공동기업	코람코전문투자형사모부동산신탁제78호
기타의 특수관계자	기타 대규모기업집단 소속회사 등

나. 매출 및 매입 등 거래(단위:원)

(1) 당분기

구 분	회사명	매출(*)	매입	기타 수익	기타 비용
유의적 영향력을 행사하는 회사	SECOM CO., LTD.	-	-	-	1,153,253,664
기타의 특수관계자	삼성전자(주)	109,742,903,574	1,279,859,592	-	-
	삼성생명보험(주)	16,469,920,558	2,036,397,758	1,889,706,305	30,577,520
	삼성디스플레이(주)	13,086,687,403	12,754,500	-	-
	기타	63,087,502,783	13,563,611,928	39,385,156	1,626,469,304
계		202,387,014,318	16,892,623,778	1,929,091,461	2,810,300,488

(*) 상기 특수관계자와의 매출 거래 중 진행매출 등의 영향으로 재무제표와의 차이가 1,950백만원 존재합니다.

(2) 전분기

구분	회사명	매출	매입	기타 수익	기타 비용
유의적 영향력을 행사하는 회사	SECOM CO., LTD.	-	-	-	1,145,954,838
기타의 특수관계자	삼성전자(주)	103,827,327,184	593,267,564	-	-
	삼성생명보험(주)	16,012,589,991	1,913,765,565	1,762,377,273	26,672,869
	삼성디스플레이(주)	13,261,650,631	10,862,000	-	-
	기타	63,749,491,829	13,165,692,363	20,760,766	779,391,858
계		196,851,059,635	15,683,587,492	1,783,138,039	1,952,019,565

다. 특수관계자에 대한 채권·채무잔액 (단위:원)

(1) 당분기말

구 분	회사명	채 권		채 무	
		매출채권	기타채권	매입채무	기타채무
유의적 영향력을 행사하는 회사	SECOM CO., LTD.	-	-	-	1,153,253,664
기타의 특수관계자(*)	삼성전자(주)	27,105,055,581	107,372,122	1,056,421,677	257,983,640
	삼성생명보험(주)	118,150,093	370,121,241,696	-	476,806,640
	삼성디스플레이(주)	4,725,537,138	-	10,875,150	94,817,000
	기타	27,228,764,525	8,385,416,914	14,956,753,273	1,473,947,256
계		59,177,507,337	378,614,030,732	16,024,050,100	3,456,808,200

(*) 기타의 특수관계자 매출채권에는 계약자산이 포함되어 있으며, 기타의 특수관계자 기타채권에는 삼성생명보험(주)에 대한 사외적립자산 357,629백만원과 임차보증금 12,492백만원이 포함되어 있습니다.

(2) 전기말

구 분	회사명	채 권		채 무	
		매출채권	기타채권	매입채무	기타채무
유의적 영향력을 행사하는 회사	SECOM CO., LTD.	-	-	-	2,310,067,063
기타의 특수관계자(*)	삼성전자(주)	29,780,957,790	107,107,309	1,663,630,142	399,974,354
	삼성생명보험(주)	210,053,002	373,823,660,618	99,693,000	478,354,160
	삼성디스플레이(주)	5,851,696,224	-	44,771,100	3,237,300
	기타	36,084,394,236	8,210,842,428	18,320,264,518	1,195,033,348
계		71,927,101,252	382,141,610,355	20,128,358,760	4,386,666,225

(*) 기타의 특수관계자 매출채권에는 계약자산이 포함되어 있으며, 기타의 특수관계자 기타채권에는 삼성생명보험(주)에 대한 사외적립자산 361,564백만원과 임차보증금 12,259백만원이 포함되어 있습니다.

라. 당분기와 전분기 중 특수관계자인 SECOM CO., LTD. 에 지급된 배당금은 24,368백만원(전분기:24,368백만원)이며, 기타의 특수관계자에게 지급된 배당금은 19,539백만원(전분기:19,539백만원)입니다. 그 외 당분기와 전분기 중 특수관계자와의 자금거래는 존재하지 않습니다.

마. 약정 사항 등

연결회사는 특수관계자인 유의적인 영향력을 행사하는 회사와 다음과 같은 기술지원계약을 체결하고 있습니다.

구 분	관련 제품	사용처	사용료
기술제공	보안시스템	SECOM CO., LTD.	보안시스템서비스 일부 매출액의 0.65%

바. 당분기말 현재 특수관계자와 관련된 지급보증 및 담보 내역은 존재하지 않습니다

사. 주요 경영진에 대한 보상

연결회사가 당분기 및 전분기 중 주요 경영진(등기임원)에 대한 보상을 위해 비용으로 반영한 금액은 다음과 같습니다. (단위 : 백만원)

구 분	당분기	전분기
단기급여	1,076	954
기타 장기급여	448	445
퇴직급여	218	233

17. 영업부문

연결회사는 전략적 의사결정을 수립하는 경영진에게 보고되는 사업 단위를 기준으로 보고부문을 결정하고 있습니다. 경영진은 부문에 배분될 자원에 대한 의사결정을 하고 부문의 성과를 평가하기 위하여 부문의 영업이익을 기준으로 검토하고 있습니다.

당분기와 전분기의 보고부문의 부문별 정보는 감가상각비, 무형자산상각비, 영업이익의 내부거래조정이 배분된 후로 작성되었으며, 보고부문별 자산과 부채는 경영진에 정기적으로 제공되지 않아 포함하지 않았습니다.

(1) 당분기(단위:원)

	시큐리티서비스 부문	인프라서비스 부문	기타 부문(*)	계
매출액	300,321,282,132	286,501,076,515	3,648,660,288	590,471,018,935
감가상각비 및 무형자산상각비 등	36,118,414,456	5,735,567,360	488,170,228	42,342,152,044
영업이익	27,527,098,273	30,189,965,682	22,819,306	57,739,883,261

(*)기타부문은 본사 등 공통부문입니다.

(2) 전분기(단위: 원)

	시큐리티서비스 부문	인프라서비스 부문	기타 부문(*)	계
매출액	286,806,691,167	269,538,073,616	4,118,751,494	560,463,516,277
감가상각비 및 무형자산상각비 등	35,848,338,458	5,554,100,720	485,156,601	41,887,595,779
영업이익	27,167,020,300	28,477,268,768	440,089,203	56,084,378,271

(*)기타부문은 본사 등 공통부문입니다.

(3) 연결회사의 매출액의 10% 이상을 차지하는 주요 고객에 대한 매출액은 당분기 109,743백만원과 전분기 103,827백만원입니다.

18. COVID-19의 영향의 불확실성

COVID-19의 확산을 차단하기 위하여 전세계적으로 이동 제한을 포함한 다양한 예방 및 통제가 시행되고 있으며, 그 결과 전세계 경제가 광범위한 영향을 받고 있습니다. 또한, COVID-19에 대처하기 위한 다양한 형태의 정부지원정책이 발표되고 있습니다. COVID-19의 영향을 받는 항목으로는 매출채권의 회수가능성과 유,무형자산의 손상 등입니다. 회사는 COVID-19가 회사에 미치는 영향을 합리적으로 추정하여 재무제표를 작성하였습니다. 그러나, COVID-19 상황에서 COVID-19의 종식시점 및 COVID-19가 회사에 미치는 영향의 추정에 중요한 불확실성이 존재합니다.

4. 재무제표

재무상태표

제 46 기 1분기말 2022.03.31 현재

제 45 기말 2021.12.31 현재

(단위 : 원)

	제 46 기 1분기말	제 45 기말
자산		
Ⅰ.유동자산	818,053,699,430	789,392,287,049
(1)현금및현금성자산	180,910,747,532	172,040,268,275
(2)단기금융자산	359,782,109,130	359,782,109,130
(3)매출채권및기타채권	129,208,720,549	126,935,025,575
(4)계약자산	22,103,249,051	18,416,119,545
(5)미수수익	2,626,888,867	1,847,784,732
(6)재고자산	13,442,100,882	13,603,755,805
(7)선급금	6,701,324,273	7,841,390,331
(8)선급비용	83,102,190,601	67,929,718,487
(9)대여금및수취채권	20,176,368,545	20,996,115,169
Ⅱ.비유동자산	1,098,468,125,142	1,110,080,505,300
(1)장기계약자산	3,442,957,156	3,426,248,962
(2)장기금융자산	6,000,000	6,000,000
(3)기타포괄손익-공정가치금융자산	16,881,646,717	16,446,304,857
(4)당기손익-공정가치금융자산	13,087,694,580	13,136,864,360
(5)대여금및수취채권	23,663,601,412	23,344,263,415
(6)종속기업및공동기업지분증권	11,176,421,265	11,176,421,265
(7)투자부동산	22,006,758,600	22,006,758,600
(8)유형자산	475,144,145,324	476,988,750,175
(9)무형자산	417,470,283,136	419,252,100,933
(10)사용권자산	46,106,908,800	49,320,835,904
(11)장기선급비용	64,657,465,481	62,721,494,958
(12)순확정급여자산	4,824,242,671	12,254,461,871
자산총계	1,916,521,824,572	1,899,472,792,349
부채		
Ⅰ.유동부채	449,284,111,237	384,697,510,205
(1)매입채무및기타채무	170,044,988,194	199,168,829,286
(2)리스부채	18,183,795,872	18,456,969,246
(3)부가세예수금	20,703,612,528	19,837,674,132
(4)미지급배당금	84,525,597,500	
(5)미지급법인세	24,827,725,424	16,661,873,279
(6)선수금	73,441,226,159	72,805,431,219
(7)선수수익	16,712,490,938	16,234,064,805
(8)예수금	7,707,861,415	8,161,439,437

(9)유동성 예수보증금	33,136,813,207	33,371,228,801
II.비유동부채	106,238,190,527	105,640,399,227
(1)장기성매입채무및기타채무	9,760,754,100	8,635,754,100
(2)장기리스부채	29,086,264,982	31,123,727,998
(3)이연법인세부채	6,732,053,931	6,203,885,746
(4)예수보증금	4,862,023,347	4,870,474,634
(5)충당부채	3,269,836,914	3,560,569,816
(6)장기선수수익	16,392,612,302	15,681,592,465
(7)기타비유동부채	36,134,644,951	35,564,394,468
부채총계	555,522,301,764	490,337,909,432
자본		
I.자본금	18,999,589,000	18,999,589,000
(1)보통주자본금	18,999,589,000	18,999,589,000
II.주식발행초과금	192,913,601,374	192,913,601,374
III.이익잉여금	1,297,118,304,924	1,345,583,654,163
IV.기타자본항목	(148,031,972,490)	(148,361,961,620)
자본총계	1,360,999,522,808	1,409,134,882,917
부채와자본총계	1,916,521,824,572	1,899,472,792,349

손익계산서

제 46 기 1분기 2022.01.01 부터 2022.03.31 까지

제 45 기 1분기 2021.01.01 부터 2021.03.31 까지

(단위 : 원)

	제 46 기 1분기		제 45 기 1분기	
	3개월	누적	3개월	누적
I.매출액	581,800,410,747	581,800,410,747	552,971,134,885	552,971,134,885
II.매출원가	431,909,992,196	431,909,992,196	411,895,520,626	411,895,520,626
III.매출총이익	149,890,418,551	149,890,418,551	141,075,614,259	141,075,614,259
IV.판매비와관리비	94,357,159,604	94,357,159,604	90,160,429,237	90,160,429,237
V.영업이익	55,533,258,947	55,533,258,947	50,915,185,022	50,915,185,022
VI.기타영업외수익	1,618,603,913	1,618,603,913	2,921,994,799	2,921,994,799
VII.기타영업외비용	4,916,640,863	4,916,640,863	5,148,968,249	5,148,968,249
VIII.금융수익	1,430,730,928	1,430,730,928	1,000,112,732	1,000,112,732
IX.금융비용	243,318,625	243,318,625	247,579,961	247,579,961
X.법인세비용차감전순이익	53,422,634,300	53,422,634,300	49,440,744,343	49,440,744,343
XI.법인세비용	13,520,786,311	13,520,786,311	11,866,764,667	11,866,764,667
XII.분기순이익	39,901,847,989	39,901,847,989	37,573,979,676	37,573,979,676
XIII.주당이익				
(1)기본주당순이익 (단위 : 원)	1,180	1,180	1,111	1,111

(2)희석주당순이익 (단위 : 원)	1,180	1,180	1,111	1,111
---------------------	-------	-------	-------	-------

포괄손익계산서

제 46 기 1분기 2022.01.01 부터 2022.03.31 까지

제 45 기 1분기 2021.01.01 부터 2021.03.31 까지

(단위 : 원)

	제 46 기 1분기		제 45 기 1분기	
	3개월	누적	3개월	누적
I.분기순이익	39,901,847,989	39,901,847,989	37,573,979,676	37,573,979,676
II.기타포괄손익	(3,511,610,598)	(3,511,610,598)	1,632,672,179	1,632,672,179
(1)후속적으로 당기손익으로 재분류되지 않는 항목				
1.순확정급여부채(자산)의 재측정요소	(3,841,599,728)	(3,841,599,728)		
2.기타포괄손익-공정가치 금융자산 평가손익	329,989,130	329,989,130	1,632,672,179	1,632,672,179
III.분기총포괄손익	36,390,237,391	36,390,237,391	39,206,651,855	39,206,651,855

자본변동표

제 46 기 1분기 2022.01.01 부터 2022.03.31 까지

제 45 기 1분기 2021.01.01 부터 2021.03.31 까지

(단위 : 원)

	자본				
	자본금	주식발행초과금	이익잉여금	기타자본항목	자본 합계
2021.01.01 (I .기초자본)	18,999,589,000	192,913,601,374	1,303,955,854,796	(150,935,500,654)	1,364,933,544,516
II.총포괄이익	(1)분기순이익		37,573,979,676		37,573,979,676
	(2)기타포괄손익 - 공정가치 금융자산 평가손익			1,632,672,179	1,632,672,179
	(3)순확정급여부채(자산)의 재측정요소				
III.소유주와의 거래 (1)배당			(84,525,597,500)		(84,525,597,500)
2021.03.31 (IV.기말자본)	18,999,589,000	192,913,601,374	1,257,004,236,972	(149,302,828,475)	1,319,614,598,871
2022.01.01 (I .기초자본)	18,999,589,000	192,913,601,374	1,345,583,654,163	(148,361,961,620)	1,409,134,882,917
II.총포괄이익	(1)분기순이익		39,901,847,989		39,901,847,989
	(2)기타포괄손익 - 공정가치 금융자산 평가손익			329,989,130	329,989,130
	(3)순확정급여부채(자산)의 재측정요소		(3,841,599,728)		(3,841,599,728)
III.소유주와의 거래 (1)배당			(84,525,597,500)		(84,525,597,500)
2022.03.31 (IV.기말자본)	18,999,589,000	192,913,601,374	1,297,118,304,924	(148,031,972,490)	1,360,999,522,808

현금흐름표

제 46 기 1분기 2022.01.01 부터 2022.03.31 까지

제 45 기 1분기 2021.01.01 부터 2021.03.31 까지

(단위 : 원)

	제 46 기 1분기	제 45 기 1분기
I. 영업활동 현금흐름	49,431,655,940	53,133,075,128
(1) 영업에서 창출된 현금흐름	57,196,163,960	61,605,593,811
1. 분기순이익	39,901,847,989	37,573,979,676
2. 조정	65,588,151,821	63,979,096,411
3. 영업활동관련 자산, 부채의 변동	(48,293,835,850)	(39,947,482,276)
(2) 이자의 수취	646,498,478	313,296,499
(3) 이자의 지급	(238,784,159)	(246,508,697)
(4) 배당금의 수취	601,496,100	134,701,257
(5) 법인세 납부액	(8,773,718,439)	(8,674,007,742)
II. 투자활동 현금흐름	(36,286,988,471)	(35,351,781,109)
(1) 단기금융상품의 취득	(48,000,000,000)	82,650,835,200
(2) 단기금융상품의 처분	48,000,000,000	(81,867,200,000)
(3) 유형자산의 취득	(36,794,175,510)	(35,514,252,896)
(4) 유형자산의 처분	13,479,152	
(5) 무형자산의 취득	(7,107,000)	(249,076,699)
(6) 보증금의 증가	(482,830,422)	(372,086,714)
(7) 보증금의 감소	983,645,309	
III. 재무활동 현금흐름	(4,274,188,212)	(4,259,446,541)
(1) 리스부채의 지급	(4,274,188,212)	(4,259,446,541)
IV. 현금및현금성자산의 순증감	8,870,479,257	13,521,847,478
V. 기초의 현금및현금성자산	172,040,268,275	178,648,000,736
VI. 분기말의 현금및현금성자산	180,910,747,532	192,169,848,214

5. 재무제표 주석

제 46 기 1분기 2022년 3월 31일 현재

제 45 기 2021년 12월 31일 현재

주식회사 에스원

1. 일반적 사항

주식회사 에스원(이하 "회사"라 함)은 1977년 11월에 경비 및 안전관리 용역업을 목적으로 설립되어, 안전관리에 관한 용역제공, 설비기기시스템의 판매 및 보전업무, 건물관리 등을 주된 영업으로 영위하고 있습니다. 회사는 1980년 9월 SECOM CO., LTD.의 출자로 합작투자

기업이 되었으며 1995년 12월 13일 기업을 공개하고, 1996년 1월 30일 한국거래소에 주식을 상장하였습니다.

회사의 자본금은 설립 후 수차례의 증자를 거쳐 당분기말 현재 19,000백만원이며, 당분기말 현재 회사의 주요 주주는 SECOM CO., LTD.(25.65%), 삼성 계열사(계열사 지분합계 20.57%) 등으로 구성되어 있습니다.

2. 중요한 회계정책

2.1 재무제표 작성기준

회사의 2022년 3월 31일로 종료하는 3개월 보고기간에 대한 분기재무제표는 기업회계기준서 제1034호 '중간재무보고'에 따라 작성되었습니다. 이 분기재무제표는 보고기간말인 2022년 3월 31일 현재 유효하거나 조기 도입한 한국채택국제회계기준에 따라 작성되었습니다.

중간재무제표는 연차재무제표에 기재할 것으로 요구되는 모든 정보 및 주석사항을 포함하고 있지 아니하므로, 2021년 12월 31일로 종료되는 회계기간에 대한 연차재무제표의 정보도 함께 참고하여야 합니다.

2.1.1 회사가 채택한 제·개정 기준서

중간재무제표를 작성하기 위하여 채택한 중요한 회계정책은 다음의 2022년 1월 1일부터 적용되는 기준서를 제외하고는 2021년 12월 31일로 종료되는 회계기간에 대한 연차재무제표 작성시 채택한 회계정책과 동일합니다. 회사는 공표되었으나 시행되지 않은 기준서, 해석서, 개정사항을 조기적용한 바 없습니다.

여러 개정사항과 해석서가 2022년부터 최초 적용되며, 회사의 중간재무제표에 미치는 영향은 없습니다.

기업회계기준서 제1037호 '충당부채, 우발부채, 우발자산' 개정 - 손실부담계약의 의무이행 원가

손실부담계약은 계약상 의무 이행에 필요한 회피 불가능 원가가 그 계약에서 받을 것으로 예상되는 경제적 효익을 초과하는 계약입니다. 동 개정사항은 계약이 손실부담계약인지 판단할 때 재화나 용역을 제공하기 위한 계약과 직접 관련된 원가는 계약을 이행하는 데 드는 증분원가(예: 재료원가 및 노무원가)와 계약 이행에 직접 관련되는 그 밖의 원가 배분액(예: 그 계약을 이행하는데 사용하는 유형자산 항목에 대한 감가상각비 배분액이나 그 계약을 관리·감독하는 데 드는 원가의 배분액) 모두 포함하도록 합니다. 일반 관리 원가는 계약에 직접적으로 관련되지 않으며 계약에 따라 거래상대방에게 명시적으로 부과될 수 없다면 제외됩니다.

회사는 이 개정 기준서를 최초 적용하는 회계연도의 시작일에 아직 의무를 모두 이행하지는 않는 계약에 적용합니다.

동 개정사항을 적용하기 전에 회사는 계약 이행에 필요한 회피 불가능 원가가 계약을 이행하는 데 드는 증분원가로만 구성되어 있어 손실부담계약을 식별하지 않았습니다. 동 개정으로

인해 회사는 계약이행원가를 결정할 때 계약을 이행하는 데 직접 관련되는 그 밖의 원가를 포함하였습니다.

기업회계기준서 제1103호 '사업결합' 개정 - 재무보고를 위한 개념체계 참조

동 개정사항은 이전에 발표된 '재무제표의 작성과 표시를 위한 개념체계'를 2018년 3월에 발표된 '재무보고를 위한 개념체계'의 참조로 변경시, 유의적인 요구사항의 변경이 없도록 합니다.

기업회계기준서 제1037호 '충당부채, 우발부채, 우발자산' 또는 기업회계기준해석서 제

2121호 '부담금'의 적용 범위에 해당되는 부채와 우발부채에서 day 2 손익이 발생하지 않도록, 기업회계기준서 제1103호 '사업결합'의 인식 원칙에 예외를 추가하였습니다. 이 예외사항은 취득일에 현재의무가 존재하는지를 판단하기 위하여 개념체계 대신에 기업회계기준서 제1037호 '충당부채, 우발부채, 우발자산' 또는 기업회계기준해석서 제2121호 '부담금'의 기준을 적용하도록 요구합니다.

동 개정사항은 또한 우발자산이 취득일에 인식될 수 없다는 것을 명확히 하기 위해 기업회계기준서 제1103호 '사업결합'에 새로운 문단을 추가하였습니다.

기업회계기준서 제1016호 '유형자산' 개정 - 의도한 사용전의 매각금액

동 개정사항은 경영진이 의도하는 방식으로 자산을 가동하는 데 필요한 장소와 상태에 이르게 하는 동안 발생하는 재화의 순매각가액을 원가에서 차감하지 않도록 합니다. 대신에, 기업은 그러한 품목을 판매하여 얻은 수익과 품목을 생산하는데 드는 원가를 각각 당기손익으로 인식합니다.

기업회계기준서 제1101호 '한국채택국제회계기준의 최초채택' - 최초채택기업인 종속기업

동 개정사항은 종속기업이 기업회계기준서 제1101호 한국채택국제회계기준의 최초채택 문단 D16(1)을 적용하기로 선택한 경우 종속기업이 지배기업의 한국채택국제회계기준 전환일에 기초하여 지배기업이 보고한 금액을 사용하여 누적환산차이를 측정할 수 있도록 허용합니다. 이 개정사항은 동 기준서 문단 D16(1)을 적용하기로 선택한 관계기업 또는 공동기업에도 적용됩니다.

기업회계기준서 제1109호 '금융상품' - 금융부채 제거 목적의 10% 테스트 관련 수수료

동 개정사항은 새로운 금융부채나 변경된 금융부채의 조건이 기존의 금융부채의 조건과 실질적으로 다른지를 평가할 때 기업이 포함하는 수수료를 명확히 합니다. 이러한 수수료에는 채권자와 채무자 간에 지급하거나 수취한 수수료와 채권자와 채무자가 서로를 대신하여 지급하거나 수취한 수수료만 포함됩니다. 기업회계기준서 제1039호 '금융상품: 인식과 측정'에 대한 제한된 유사한 개정사항은 없습니다.

기업회계기준서 제1041호 '농림어업' - 공정가치 측정 시 세금 고려

동 개정사항은 기업회계기준서 제1041호 '농림어업'의 적용 범위에 해당되는 자산의 공정가치를 측정할 때 세금 관련 현금흐름을 포함하지 않는 문단 22의 요구사항을 삭제하였습니다.

2.2 회계정책

중간재무제표의 작성에 적용된 유의적 회계정책과 계산방법은 주식 2.1.1에서 설명하는 제

• 개정 기준서의 적용으로 인한 변경 및 아래 문단에서 설명하는 사항을 제외하고는 전기 재

무제표 작성에 적용된 회계정책이나 계산방법과 동일합니다.

2.2.1 법인세비용

중간기간의 법인세비용은 전체 회계연도에 대해서 예상되는 최선의 가중평균연간법인세율, 즉 추정평균연간유효법인세율을 중간기간의 세전이익에 적용하여 계산합니다.

3. 중요한 회계적 추정과 가정

회사는 미래에 대하여 추정 및 가정을 하고 있습니다. 추정 및 가정은 지속적으로 평가되며, 과거 경험과 현재의 상황에서 합리적으로 예측가능한 미래의 사건과 같은 다른 요소들을 고려하여 이루어집니다. 이러한 회계추정은 실제 결과와 다를 수도 있습니다.

중간재무제표 작성시 사용된 중요한 회계추정 및 가정은 법인세비용을 결정하는데 사용된 추정의 방법을 제외하고는 전기 재무제표의 작성시 적용된 회계추정 및 가정과 동일합니다.

4. 재무위험관리

회사는 여러 활동으로 인하여 시장위험(가격위험), 신용위험 및 유동성위험과 같은 다양한 금융 위험에 노출되어 있습니다. 회사의 전반적인 위험관리정책은 금융시장의 예측불가능성에 초점을 맞추고 있으며 재무성과에 잠재적으로 불리할 수 있는 효과를 최소화하는 데 중점을 두고 있습니다.

당분기 중 회사의 시장위험 및 신용위험에 영향을 미치는 사업환경 및 경제적 환경의 유의적인 변동은 없으며, 유동성 위험과 자본위험관리의 내역은 다음과 같습니다.

(1) 유동성위험

회사의 재무부서는 미사용 차입금한도를 적정수준으로 유지하고 영업 자금 수요를 충족시킬 수 있도록 유동성에 대한 예측을 항시 모니터링하여 차입금 한도나 약정을 위반하는 일이 없도록 하고 있습니다. 유동성에 대한 예측 시에는 회사의 자금조달계획, 약정 준수, 회사 내부의 목표부채비율 및 통화에 대한 제한과 같은 외부 법규나 법률 요구사항이 있는 경우 그러한 요구사항을 고려하고 있습니다.

재무부서는 상기에서 언급한 예측을 통해 결정된 대로 여유있는 유동성이 확보될 수 있도록 적절한 만기나 충분한 유동성을 제공해주는 이자부 당좌예금, 정기예금, 수시입출금식 예금, 시장성 유가증권 등의 금융상품을 선택하여 잉여자금을 투자하고 있습니다.

회사의 유동성 위험 분석내역은 다음과 같습니다.

1) 당분기말

(단위: 원)

구 분	1년 이하	1년에서 3년 이하	3년에서 5년 이하
매입채무및기타채무(*)	131,133,316,767	-	-

리스부채	23,085,023,968	27,421,058,006	2,541,993,334
미지급배당금	84,525,597,500	-	-
예수보증금	33,136,813,207	4,862,023,347	-

(*) 매입채무 및 기타채무 중 종업원급여 해당액을 제외한 금액입니다.

2) 전기말

(단위: 원)

구 분	1년 이하	1년에서 3년 이하	3년에서 5년 이하
매입채무및기타채무(*)	164,834,024,859	-	-
리스부채	20,794,815,648	28,520,017,914	3,473,826,398
예수보증금	33,371,228,801	4,870,474,634	-

(*) 매입채무 및 기타채무 중 종업원급여 해당액을 제외한 금액입니다.

(2) 자본위험관리

회사의 자본관리 목적은 계속기업으로서 주주 및 이해당사자들에게 이익을 지속적으로 제공할 수 있는 능력을 보호하고 자본비용을 절감하기 위해 최적 자본구조를 유지하는 것입니다. 부채비율은 총부채를 총자본으로 나누어 산출하고 있습니다.

당분기말과 전기말의 부채비율은 다음과 같습니다. (단위: 원)

구 분	당분기말	전기말
부채(①)	555,522,301,764	490,337,909,432
자본(②)	1,360,999,522,808	1,409,134,882,917
부채비율(①/②)	40.82%	34.80%

5. 공정가치

당분기 중 회사의 금융자산과 금융부채의 공정가치에 영향을 미치는 사업환경 및 경제적인 환경의 유의적인 변동은 없습니다.

가. 금융상품 종류별 공정가치

금융상품의 종류별 장부금액 및 공정가치는 다음과 같습니다.

(단위: 원)

구 분	당분기말		전기말	
	장부금액	공정가치	장부금액	공정가치
금융상품: (*)				

기타포괄손익-공정가치금융자산	16,881,646,717	16,881,646,717	16,446,304,857	16,446,304,857
당기손익-공정가치금융자산	13,087,694,580	13,087,694,580	13,136,864,360	13,136,864,360

(*) 매출채권 및 매입채무 등 단기성으로 장부금액이 공정가치의 합리적인 근사치인 금액 등은 공정가치 공시에서 제외하였습니다.

나. 공정가치 서열체계

공정가치로 측정되거나 공정가치가 공시되는 금융상품을 공정가치 서열체계에 따라 구분되며 정의된 수준들은 다음과 같습니다.

- 동일한 자산이나 부채에 대한 활성시장의(조정되지 않은) 공시가격(수준 1)
- 직접적으로(예: 가격) 또는 간접적으로(예: 가격에서 도출되어) 관측가능한, 자산이나 부채에 대한 투입변수를 이용하여 산정한 공정가치. 단, 수준 1에 포함된 공시가격은 제외함(수준 2)
- 관측가능한 시장자료에 기초하지 않은, 자산이나 부채에 대한 투입변수(관측가능하지 않은 투입변수)를 이용하여 산정한 공정가치(수준 3)

공정가치로 측정되거나 공정가치로 공시되는 금융상품의 공정가치 서열체계 구분은 다음과 같습니다.

다. 공정가치의 서열체계

(1) 당분기말

(단위: 원)

구 분	수준 1	수준 2	수준 3	계
반복적인 공정가치 측정치				
기타포괄손익-공정가치금융자산	12,919,127,760	-	3,962,518,957	16,881,646,717
당기손익-공정가치금융자산	1,100,535,370	-	11,987,159,210	13,087,694,580

당분기 중 공정가치 서열체계에서의 수준 간 이동은 없습니다.

(2) 전기말

(단위: 원)

구 분	수준 1	수준 2	수준 3	계
반복적인 공정가치 측정치				
기타포괄손익-공정가치금융자산	12,483,785,900	-	3,962,518,957	16,446,304,857
당기손익-공정가치금융자산	1,149,705,150	-	11,987,159,210	13,136,864,360

전기 중 공정가치 서열체계에서의 수준 간 이동은 없습니다.

라. 당분기말 및 전기말 현재 수준 3으로 평가된 공정가치금융자산의 평가방법과 투입변수

구 분	금 액(단위: 원)	평가방법	투입변수
-----	------------	------	------

비상장수익증권	6,213,800,000	이익접근법(배당현금흐름할인모형)	할인율 등
비상장수익증권	5,477,159,210	자산접근법(순자산가치) 등	-
비상장수익증권(*)	4,000,000,000		
비상장지분상품 등	258,718,957		

회사가 보유한 보통주식에 대하여 거래상대방인 디앤디인베스트먼트에 풋옵션을 보유하고 있 (*) 으며, 거래상대방은 콜옵션을 보유하고 있습니다(행사가액 40억원, 행사기간 PM/FM 계약이 종료한 날로부터 3개월 이내).

6. 범주별 금융상품

가. 금융상품 범주별 장부금액(단위 : 원)

(1) 당분기말

재무제표 상 자산	상각후원가로 측정하는 금융자산	기타포괄손익 - 공정가치 금융자산	당기손익 - 공정가치 금융자산	계
현금및현금성자산	180,910,747,532	-	-	180,910,747,532
단기금융자산	359,782,109,130	-	-	359,782,109,130
매출채권및기타채권	129,208,720,549	-	-	129,208,720,549
미수수익	2,626,888,867	-	-	2,626,888,867
장기금융자산	6,000,000	-	-	6,000,000
기타포괄손익-공정가치금융자산	-	16,881,646,717	-	16,881,646,717
당기손익-공정가치금융자산	-	-	13,087,694,580	13,087,694,580
대여금및수취채권	43,839,969,957	-	-	43,839,969,957
계	716,374,436,035	16,881,646,717	13,087,694,580	746,343,777,332

재무제표 상 부채	상각후원가로 측정하는 금융부채	기타금융부채(*2)
매입채무 및 기타채무(*1)	131,133,316,767	-
리스부채	-	18,183,795,872
유동성예수보증금	33,136,813,207	-
미지급배당금	84,525,597,500	-
장기리스부채	-	29,086,264,982
예수보증금	4,862,023,347	-
계	253,657,750,821	47,270,060,854

(*1) 매입채무 및 기타채무 중 종업원급여 해당액을 제외한 금액입니다.

(*2) 기타금융부채는 범주별 금융부채의 적용을 받지 않는 리스부채를 포함하고 있습니다.

(2) 전기말

재무제표 상 자산	상각후원가로	기타포괄손익 -	당기손익 -	계
-----------	--------	----------	--------	---

	측정하는 금융자산	공정가치 금융자산	공정가치 금융자산	
현금및현금성자산	172,040,268,275	-	-	172,040,268,275
단기금융자산	359,782,109,130	-	-	359,782,109,130
매출채권및기타채권	126,935,025,575	-	-	126,935,025,575
미수수익	1,847,784,732	-	-	1,847,784,732
장기금융자산	6,000,000	-	-	6,000,000
기타포괄손익-공정가치금융자산	-	16,446,304,857	-	16,446,304,857
당기손익-공정가치금융자산	-	-	13,136,864,360	13,136,864,360
대여금및수취채권	44,340,378,584	-	-	44,340,378,584
계	704,951,566,296	16,446,304,857	13,136,864,360	734,534,735,513

재무제표 상 부채	상각후원가로 측정하는 금융부채	기타금융부채(*2)
매입채무 및 기타채무(*1)	164,834,024,859	-
리스부채	-	18,456,969,246
유동성예수보증금	33,371,228,801	-
장기리스부채	-	31,123,727,998
예수보증금	4,870,474,634	-
계	203,075,728,294	49,580,697,244

(*1) 매입채무 및 기타채무 중 종업원급여 해당액을 제외한 금액입니다.

(*2) 기타금융부채는 범주별 금융부채의 적용을 받지 않는 리스부채를 포함하고 있습니다.

나. 금융상품 범주별 순손익 내역은 다음과 같습니다. (단위:원)

구 분	당분기	전분기
기타포괄손익 - 공정가치금융자산		
평가손익(기타포괄손익)(*1)	435,341,860	2,153,921,080
배당수익	384,881,471	272,623,658
당기손익 - 공정가치금융자산		
평가손실	(49,169,780)	-
배당수익	216,614,629	56,490,239
상각후원가로 측정하는 금융자산		
이자수익	1,425,602,613	743,891,034
대손상각비	(442,203,825)	(554,073,039)
기타금융부채		
이자비용	(238,784,159)	(246,508,697)

(*1) 법인세효과 차감 전 금액입니다.

(*2) 당분기중 순외환차이 346백만원(전분기 : 1,122백만원)은 상각후 원가로 측정하는 금융자산 및 금융부채에서 발생하였습니다.

7. 사용제한금융상품

회사는 당분기말 현재 협력사 지원 관련 상생펀드 기금 및 당좌거래 개설 보증금 등으로 5,975백만원(전기말: 5,989백만원)의 장단기 금융자산이 사용 제한되어 있습니다.

8. 종속기업및공동기업지분증권

가. 당분기말 및 전기말 현재 종속기업 및 공동기업지분증권의 내역은 다음과 같습니다.

(단위: 원)

회사명	소재국가	당분기말		전기말	
		지분율	장부금액	지분율	장부금액
(주)휴먼티에스에스	대한민국	100.00%	1,710,320,000	100.00%	1,710,320,000
에스원씨알엠(주)	대한민국	100.00%	1,129,927,960	100.00%	1,129,927,960
삼성(북경)안방계통기술유한공사	중국	100.00%	1,483,533,305	100.00%	1,483,533,305
S-1 CORPORATION VIETNAM CO., LTD	베트남	100.00%	1,131,000,000	100.00%	1,131,000,000
에스브이아이씨35호신기술사업투자조합	대한민국	99.00%	2,989,800,000	99.00%	2,989,800,000
S-1 CORPORATION HUNGARY LLC	헝가리	100.00%	31,840,000	100.00%	31,840,000
종속기업지분증권 계			8,476,421,265		8,476,421,265
코람코전문투자형사모부동산신탁제78호 (*)	대한민국	4.11%	2,700,000,000	4.11%	2,700,000,000
공동기업지분증권 계			2,700,000,000		2,700,000,000
합 계			11,176,421,265		11,176,421,265

(*) 투자자 약정에 의하여 중요한 재무정책과 영업정책의 결정 시, 투자자 전원의 동의가 요구 되므로 회사는 동 지분증권을 공동기업지분증권으로 분류하였습니다.

나. 회사는 종속기업 및 공동기업지분증권에 대해서 취득원가를 장부가액으로 계상하고 있습니다.

9. 재고자산

가. 재고자산의 내역(단위:원)

구 분	당 기 말	전 기 말
저장기기	5,919,825,056	8,121,661,186
공사기기	7,522,275,826	5,482,094,619
계	13,442,100,882	13,603,755,805

10. 유형자산, 무형자산 및 사용권자산

당분기와 전분기 중 회사의 유형자산, 무형자산 및 사용권자산의 주요 변동은 다음과같습니다. (단위:원)

(1) 당분기

구 분	유형자산	무형자산	사용권자산
2022년 01월 01일	476,988,750,175	419,252,100,933	49,320,835,904
취득	36,839,577,328	788,727,147	2,282,598,356
처분/폐기	(4,358,328,914)	-	-
해지	-	-	(313,705,379)
감가상각	(33,092,383,265)	(3,804,014,944)	(5,182,820,081)
계정대체	(1,233,470,000)	1,233,470,000	-
2022년 03월 31일	475,144,145,324	417,470,283,136	46,106,908,800

(2) 전분기

구 분	유형자산	무형자산	사용권자산
2021년 01월 01일	468,116,668,920	431,898,909,917	54,212,975,204
취득	35,204,112,896	161,891,565	8,235,392,146
처분/폐기	(575,205,681)	-	-
해지	-	-	(106,142,344)
감가상각	(32,516,782,856)	(3,901,488,727)	(5,176,013,791)
계정대체	(917,610,000)	917,610,000	-
2021년 03월 31일	469,311,183,279	429,076,922,755	57,166,211,215

11. 순확정급여부채(자산)

가. 퇴직연금부채(자산)와 관련하여 재무상태표에 인식된 내역(단위: 원)

구 분	당분기말	전 기 말
확정급여채무의 현재가치	308,309,591,209	303,533,908,460
사외적립자산의 공정가치(*)	(313,133,833,880)	(315,788,370,331)
재무상태표상 순확정급여부채(자산)	(4,824,242,671)	(12,254,461,871)

(*) 당분기말 사외적립자산의 공정가치는 기존의 국민연금전환금 330백만원(전기말: 330백만원)이 포함된 금액입니다.

나. 당분기 및 전분기 중 손익계산서에 반영된 금액은 다음과 같습니다.(단위: 원)

구 분	당분기	전분기
당기근무원가	7,386,830,608	7,570,334,846
순이자원가	50,909,168	88,716,484
계	7,437,739,776	7,659,051,330

구 분	당분기	전분기
-----	-----	-----

매출원가	4,973,329,587	5,184,390,202
판매비와 관리비	2,464,410,189	2,474,661,128
계	7,437,739,776	7,659,051,330

12. 우발채무와 약정사항

가. 진행중인 소송

당분기말 현재 회사가 피고로 계류중인 소송은 총 17건(소송가액 890억원)으로 주요 소송으로는 삼성에스디에스의 손해배상소송(소송가액 684억원, 1심 승소후 2심 진행중), 콘텔라 주식회사의 손해배상소송(소송가액 60억원, 1·2심 승소후 3심 진행중) 등이 있습니다. 회사의 경영진은 소송결과가 회사의 재무상태에 중요한 영향을 미치지 아니할 것으로 판단하고 있습니다.

나. 지급보증 및 약정사항

(1) 회사는 SECOM CO., LTD.와 기술지원계약을 체결하여 안전사업을 행하는 데 있어 특정한 권리의 부여 및 특정한 기술지원을 제공받기로 약정하였습니다. 이와 같은 기술지원계약에 따라 회사는 시스템부분 일부 매출액의 0.65%에 해당하는 금액을 Royalty 로 지급하고 있습니다.

(2) 당분기말 현재 회사는 우리은행과 B2B플러스약정(한도액 60억원), 하나은행과 구매론 사용약정(한도액 720억원)을 맺고 있습니다.

(3) 회사는 서울보증보험 등으로부터 1,130억원을 한도로 계약이행보증 및 하자보수보증 등을 제공받고 있습니다.

(4) 회사는 신한은행으로부터 SAR 10,450,000을 한도로 외화지급보증을 제공받고 있습니다.

13. 납입자본과 주식발행초과금

가. 회사의 정관에 의한 발행할 주식의 총수는 80,000,000주(1주의 금액 : 500원)이며, 보고기간종료일 현재 회사가 발행한 보통주식수는 37,999,178주입니다.

나. 당분기 중 회사의 납입자본과 주식발행초과금의 변동은 없습니다.

14. 법인세비용

법인세비용은 전체 회계연도에 대해서 예상되는 최선의 가중평균 연간법인세율의 추정에 기초하여 인식하였습니다. 2022년 12월 31일로 종료하는 회계연도의 예상 평균연간법인세율은 25.51%(2021년 12월 31일로 종료하는 기간에 대한 법인세율:25.6%)입니다.

15. 영업활동 현금흐름

가. 영업활동 현금흐름의 내역(단위:원)

구 분	당분기	전분기
조정 :		
감가상각비 등	42,079,218,290	41,594,285,374
퇴직급여	7,437,739,776	7,659,051,330
유형자산처분손실	539,157,265	575,242,254
유형자산폐기손실	3,806,763,683	-
유형자산처분이익	(1,071,186)	(36,573)
대손상각비	442,203,825	555,491,368
이자수익	(1,425,602,613)	(743,891,034)
이자비용	238,784,159	246,508,697
배당금수익	(601,496,100)	(329,113,897)
법인세비용	13,520,786,311	11,866,764,667
재고자산폐기손실	-	2,884,813,411
재고자산폐기이익	(179,650,245)	-
외화환산손실	182,552,060	393,569,768
외화환산이익	(204,392,792)	(819,999,613)
리스해지손실	2,399,688	685,648
리스해지이익	(7,677,178)	(60,591,217)
공사손실충당부채전입액	(290,732,902)	156,316,228
당기손익-공정가치측정 금융자산 평가손실	49,169,780	-
계	65,588,151,821	63,979,096,411
영업활동관련 자산,부채의 변동 :		
매출채권	(2,154,094,722)	2,271,048,461
계약자산	(3,675,462,012)	4,887,742,682
기타채권	(505,901,951)	48,362,009
선금금	1,140,066,058	794,598,795
선금비용	(12,849,428,276)	(12,475,431,515)
재고자산	341,305,168	(3,243,994,329)
장기계약자산	(28,375,688)	(90,066,069)
장기선금비용	(4,259,014,361)	88,886,450
매입채무	1,970,128,969	(9,039,269,272)
기타채무	(31,955,523,345)	(25,781,223,746)
선수금	635,794,940	2,719,127,641
선수수익	478,426,133	-
부가세예수금	865,938,396	(570,107,729)
예수금	(453,578,022)	658,358,386

순확정급여부채	(7,520,576)	1,056,825,198
예수보증금	(234,415,594)	50,828,988
장기예수보증금	(8,451,287)	-
장기선수수익	711,019,837	(300,024,079)
기타비유동부채	1,695,250,483	(1,023,144,147)
계	(48,293,835,850)	(39,947,482,276)

나. 현금의 유입과 유출이 없는 주요 거래 (단위: 원)

구 분	당분기	전분기
사용권 자산의 취득	2,282,598,356	8,235,392,146
건설중인 자산의 무형자산 대체	1,233,470,000	917,610,000
유형자산의 취득관련 미지급금 변동	45,401,818	(310,140,000)
무형자산의 취득관련 미지급금 변동	781,620,147	(87,185,134)

다. 재무활동에서 생기는 부채의 변동 (단위: 원)

구 분	기 초	재무현금흐름	비현금거래			분기말
			신 규	해 지	외화환산	
리스부채	49,580,697,244	(4,274,188,212)	2,282,598,356	(318,982,869)	(63,665)	47,270,060,854

16. 특수관계자와의 거래

가. 특수관계자 현황

구 분	회사명
종속기업	(주)휴먼티에스에스, 에스원씨알엠(주), 삼성(북경)안방계통기술유한공사, S-1 CORPORATION VIETNAM CO., LTD, 에스브이아이씨35호신기술사업투자조합, S-1 CORPORATION HUNGARY LLC
유의적 영향력을 행사하는 회사	SECOM CO., LTD.
공동기업	코람코전문투자형사모부동산신탁제78호
기타의 특수관계자	기타 대규모기업집단 소속회사 등

나. 특수관계자에 대한 매출 및 매입 등 거래 (단위: 원)

(1) 당분기

구 분	회사명	매 출(*)	매 입	기타 수익	기타 비용
종속기업	(주)휴먼티에스에스	6,646,000	44,870,482,280	-	-
	에스원씨알엠(주)	18,691,369	3,714,988,000	-	-

	삼성(북경)안방계통기 솔유한공사	1,197,403,448	-	-	-
	S-1 CORPORATION VIETNAM CO., LTD	72,752,425	-	-	-
	S-1 CORPORATION HUNGARY LLC	14,260,244	-	-	-
유의적 영향력을 행사하는 회사	SECOM CO., LTD.	-	-	-	1,153,253,664
기타의 특수관계자	삼성전자(주)	108,533,118,574	1,274,632,692	-	-
	삼성생명보험(주)	16,469,920,558	2,031,897,758	1,628,961,786	920,731
	삼성디스플레이(주)	13,086,687,403	9,886,500	-	-
	기타	58,360,748,438	12,750,741,991	37,485,852	1,497,861,844
계		197,760,228,459	64,652,629,221	1,666,447,638	2,652,036,239

(*) 상기 특수관계자와의 매출 거래 중 진행매출 등의 영향으로 재무제표와의 차이가 1,950백만원 존재합니다.

(2) 전분기

구분	회사명	매출	매입	기타 수익	기타 비용
종속기업	(주)휴먼티에스에스	5,286,000	45,044,584,990	-	-
	에스원씨알엠(주)	17,313,901	3,495,914,566	-	-
	삼성(북경)안방계통기 솔유한공사	1,432,950,318	-	-	-
	S-1 CORPORATION VIETNAM CO., LTD	35,478,462	-	-	-
	S-1 CORPORATION HUNGARY LLC	8,362,217	-	-	-
유의적 영향 력을 행사하 는 회사	SECOM CO., LTD.	-	-	-	1,145,954,838
기타의 특수 관계자	삼성전자(주)	102,665,420,184	588,140,264	-	-
	삼성생명보험(주)	16,012,589,991	1,908,365,565	1,536,104,019	900,799
	삼성디스플레이(주)	13,261,650,631	8,166,000	-	-
	기타	59,488,124,825	12,195,862,015	19,347,720	642,998,478
계		192,927,176,529	63,241,033,400	1,555,451,739	1,789,854,115

다. 특수관계자에 대한 채권·채무잔액 (단위:원)

(1) 당분기말

구분	회사명	채 권		채 무	
		매출채권	기타채권(*)	매입채무	기타채무

종속기업	에스원씨알엠(주)	7,134,993	-	1,479,115,000	-
	삼성(북경)안방계통 기술유한공사	84,617,645	-	-	-
	S-1 CORPORATION VIETNAM CO., LTD	39,954,343	-	-	-
	S-1 CORPORATION HUNGARY LLC	19,927,284	-	-	-
유의적 영향력을 행사하는 회사	SECOM CO., LTD.	-	-	-	1,153,253,664
기타의 특수관계자	삼성전자(주)	26,823,459,981	107,372,122	1,056,421,677	257,983,640
	삼성생명보험(주)	118,150,093	325,626,091,680	-	476,806,640
	삼성디스플레이(주)	4,725,537,138	-	10,875,150	94,817,000
	기타	26,405,442,316	8,383,619,300	14,731,279,270	1,069,527,040
계	58,224,223,793	334,117,083,102	17,277,691,097	3,052,387,984	

(*) 기타의 특수관계자 기타채권에는 삼성생명보험(주)에 대한 사외적립자산 313,134백만원과 임차보증금 12,492백만원이 포함되어 있습니다.

(2) 전기말

구 분	회사명	채 권		채 무	
		매출채권	기타채권(*)	매입채무	기타채무
종속기업	에스원씨알엠(주)	6,470,958	24,039,400	1,065,935,200	-
	삼성(북경)안방계통 기술유한공사	45,167,613	-	-	-
	S-1 CORPORATION VIETNAM CO., LTD	156,162,873	-	-	-
	S-1 CORPORATION HUNGARY LLC	89,382,361	-	-	-
유의적 영향력을 행사하는 회사	SECOM CO., LTD.	-	-	-	2,310,067,063
기타의 특수관계자	삼성전자(주)	29,512,779,990	107,107,309	1,663,630,142	393,883,960
	삼성생명보험(주)	210,053,002	327,717,591,171	99,693,000	478,354,160
	삼성디스플레이(주)	5,851,696,224	-	44,771,100	-
	기타	33,950,070,367	8,200,305,200	18,320,264,518	1,014,055,400
계	69,821,783,388	336,049,043,080	21,194,293,960	4,196,360,583	

(*) 기타의 특수관계자 기타채권에는 삼성생명보험(주)에 대한 사외적립자산 315,458백만원과 임차보증금 12,259백만원이 포함되어 있습니다.

라. 당분기와 전분기 중 특수관계자인 SECOM CO., LTD. 에 지급된 배당금은 24,368백만원(전분기:24,368백만원)이며, 기타의 특수관계자에게 지급된 배당금은 19,539백만원(전분기:19,539백만원)입니다. 당분기와 전분기 중 특수관계자와의 자금거래는 존재하지 않습니다.

마. 약정 사항 등

회사는 특수관계자인 유의적인 영향력을 행사하는 회사와 다음과 같은 기술지원계약을 체결하고 있습니다.

구 분	관련 제품	사용처	사용료
기술제공	보안시스템	SECOM CO., LTD.	보안시스템서비스 일부 매출액의 0.65%

바. 당분기말 현재 특수관계자와 관련된 지급보증 및 담보 내역은 존재하지 않습니다.

사. 경영진에 대한 보상

회사가 당분기 및 전분기 중 주요 경영진(등기임원)에 대한 보상을 위해 비용으로 반영한 금액은 다음과 같습니다. (단위:백만원)

구 분	당분기	전분기
단기급여	702	677
기타 장기급여	448	445
퇴직급여	201	210

17. 영업부문

회사는 전략적 의사결정을 수립하는 경영진에게 보고되는 사업 단위를 기준으로 보고 부문을 결정하고 있습니다. 경영진은 부문에 배분될 자원에 대한 의사결정을 하고부문의 성과를 평가하기 위하여 부문의 영업이익을 기준으로 검토하고 있습니다.

보고부문별 자산과 부채는 경영진에 정기적으로 제공되지 않아 포함하지 않았습니다.

(1) 당분기(단위: 원)

	시큐리티서비스 부문	인프라서비스 부문	기타 부문(*)	계
매출액	300,321,282,132	277,830,468,327	3,648,660,288	581,800,410,747
감가상각비 및 무형자산상각비 등	36,073,863,862	5,517,184,200	488,170,228	42,079,218,290
영업이익	27,371,185,761	28,128,133,952	33,939,234	55,533,258,947

(*)기타부문은 본사 등 공통부문입니다.

(2) 전분기(단위: 원)

	시큐리티서비스 부문	인프라서비스 부문	기타 부문(*)	계
매출액	286,806,691,167	262,045,692,224	4,118,751,494	552,971,134,885

감가상각비 및 무형자산상각비 등	35,810,275,619	5,298,853,154	485,156,601	41,594,285,374
영업이익	26,959,768,795	23,503,574,772	451,841,455	50,915,185,022

(*)기타부문은 본사 등 공통부문입니다.

(3) 회사의 매출액의 10% 이상을 차지하는 주요 고객에 대한 매출액은 당분기 108,533백만원과 전분기 102,665백만원입니다.

18. COVID-19의 영향의 불확실성

COVID-19의 확산을 차단하기 위하여 전세계적으로 이동 제한을 포함한 다양한 예방 및 통제가 시행되고 있으며, 그 결과 전세계 경제가 광범위한 영향을 받고 있습니다. 또한, COVID-19에 대처하기 위한 다양한 형태의 정부지원정책이 발표되고 있습니다. COVID-19의 영향을 받는 항목으로는 매출채권의 회수가능성과 유·무형자산의 손상 등입니다. 회사는 COVID-19가 회사에 미치는 영향을 합리적으로 추정하여 재무제표를 작성하였습니다. 그러나, COVID-19 상황에서 COVID-19의 종식시점 및 COVID-19가 회사에 미치는 영향의 추정에 중요한 불확실성이 존재합니다.

6. 배당에 관한 사항

1) 배당에 관한 사항

당사는 주주이익 극대화를 전제로 하여 회사이익의 일정부분을 주주에게 환원하는 주요 수단으로 배당을 실시하고 있습니다. 현금배당 규모는 당사 미래전략사업을 위한 투자와 적정 수준 현금확보를 우선적으로 달성한 후 경영실적, 현금상황, 시장기대치 등을 종합적으로 고려하여 결정하고 있습니다

배당실시 계획은 매년 주총 6주전 연간 결산 이사회 직후 '현금·현물배당 결정' 공시를 통해 안내하고, 주총 승인 당일 '정기주주총회결과' 공시를 통해 배당 확정에 대해 통지하고 있습니다. 배당이 확정되면 주주에게 주주별 배당금과 지급일자는 배당통지서를 발송하여 통지하고 있습니다.

2021년 결산배당은 현금배당으로 1주당 2,500원이며, 2022년 1월 28일 이사회를 통하여 결의하였습니다. 현금배당성향은 연결기준 65.5%이며, 현금배당수익률은 3.3%입니다.

앞으로도 경영환경, 사업 방향성 및 회사 실적 추이 등을 감안하여 주주가치 제고를 위한 배당 정책을 시행할 것이며, 향후에도 회사는 미래의 성장과 이익의 주주 환원을 균형있게 고려하여 배당을 실시할 계획입니다.

참고로 이익배당에 대하여 당사 정관에서 다음과 같이 규정하고 있습니다.

「정관」 제33조 (이익배당)

- ① 이익의 배당은 금전과 주식으로 할 수 있으며 사업년도 중 1회에 한하여 6월 30일을 기준일로 하여 이사회 결의로써 금전으로 이익을 배당할 수 있다.
- ② 제①항의 배당은 매결산기말 또는 중간배당 기준일 현재의 주주명부에 기재된 주주 또는 등록된 질권자에게 지급한다.

- ③ 이익배당에 대하여는 이자를 지급하지 아니한다.
 ④ 이익의 배당을 주식으로 하는 경우 회사가 수종의 주식을 발행한 때에는
 주주총회의 결의로 그와 다른 종류의 주식으로도 할 수 있다.

2) 주요배당지표

구 분	주식의 종류	당기	전기	전전기
		제46기 1분기	제45기	제44기
주당액면가액(원)		500	500	500
(연결)당기순이익(백만원)		42,040	128,992	142,090
(별도)당기순이익(백만원)		39,902	116,295	132,930
(연결)주당순이익(원)		1,243	3,815	4,203
현금배당금총액(백만원)		-	84,526	84,526
주식배당금총액(백만원)		-	-	-
(연결)현금배당성향(%)		-	65.53	59.49
현금배당수익률(%)	보통주	-	3.3	2.9
	우선주	-	-	-
주식배당수익률(%)	보통주	-	-	-
	우선주	-	-	-
주당 현금배당금(원)	보통주	-	2,500	2,500
	우선주	-	-	-
주당 주식배당(주)	보통주	-	-	-
	우선주	-	-	-

※ (연결)당기순이익은 지배기업 소유주지분 기준 당기순이익입니다.

3) 과거 배당 이력

(단위: 회, %)

연속 배당횟수		평균 배당수익률	
분기(중간)배당	결산배당	최근 3년간	최근 5년간
-	26	2.9	2.7

※ 당사는 1996년 상장 이후 매년 결산(현금)배당을 실시하고 있으며, 연속 배당 횟수는 제20기(1996년)부터 제45기(2021년)사이의 배당이력을 반영하여 기재하였습니다.

※ 평균 배당수익률은 단순평균법으로 계산하였으며, '17년부터 '21년까지의 배당 수익률은 아래와 같습니다.

'21년 : 3.3% '20년 : 2.9% '19년 : 2.6% '18년 : 2.4% '17년 : 2.4%

4) 이익참가부사채에 관한 사항

당사는 분기보고서 제출일 현재 해당사항이 없습니다.

7. 증권의 발행을 통한 자금조달에 관한 사항

7-1. 증권의 발행을 통한 자금조달 실적

당사는 최근 5년간 증권의 발행 등을 통한 자금조달 실적이 없습니다.

[지분증권의 발행 등과 관련된 사항]

1) 증자(감자)현황

(기준일 : 2022.03.31)

(단위 : 원, 주)

주식발행 (감소)일자	발행(감소) 형태	발행(감소)한 주식의 내용				
		종류	수량	주당 액면가액	주당발행 (감소)가액	비고
-	-	-	-	-	-	-

[채무증권의 발행 등과 관련된 사항]

1) 채무증권의 발행 등

- 채무증권 발행실적

(기준일 : 2022.03.31)

(단위 : 원, %)

발행회사	증권종류	발행방법	발행일자	권면(전자등 록)총액	이자율	평가등급 (평가기관)	만기일	상환 여부	주관회사
-	-	-	-	-	-	-	-	-	-
합 계	-	-	-	-	-	-	-	-	-

- 기업어음증권 미상환 잔액

(기준일 : 2022.03.31)

(단위 : 원)

잔여만기		10일 이하	10일초과 30일이하	30일초과 90일이하	90일초과 180일이하	180일초과 1년이하	1년초과 2년이하	2년초과 3년이하	3년 초과	합 계
미상환 잔액	공모	-	-	-	-	-	-	-	-	-
	사모	-	-	-	-	-	-	-	-	-
	합계	-	-	-	-	-	-	-	-	-

- 단기사채 미상환 잔액

(기준일 : 2022.03.31)

(단위 : 원)

잔여만기		10일 이하	10일초과 30일이하	30일초과 90일이하	90일초과 180일이하	180일초과 1년이하	합 계	발행 한도	잔여 한도
미상환 잔액	공모	-	-	-	-	-	-	-	-
	사모	-	-	-	-	-	-	-	-
	합계	-	-	-	-	-	-	-	-

회사채 미상환 잔액

(기준일 : 2022.03.31)

(단위 : 원)

잔여만기		1년 이하	1년초과 2년이하	2년초과 3년이하	3년초과 4년이하	4년초과 5년이하	5년초과 10년이하	10년초과	합 계
미상환 잔액	공모	-	-	-	-	-	-	-	-
	사모	-	-	-	-	-	-	-	-
	합계	-	-	-	-	-	-	-	-

- 신종자본증권 미상환 잔액

(기준일 : 2022.03.31)

(단위 : 원)

잔여만기		1년 이하	1년초과 5년이하	5년초과 10년이하	10년초과 15년이하	15년초과 20년이하	20년초과 30년이하	30년초과	합 계
미상환 잔액	공모	-	-	-	-	-	-	-	-
	사모	-	-	-	-	-	-	-	-
	합계	-	-	-	-	-	-	-	-

- 조건부자본증권 미상환 잔액

(기준일 : 2022.03.31)

(단위 : 원)

잔여만기		1년 이하	1년초과 2년이하	2년초과 3년이하	3년초과 4년이하	4년초과 5년이하	5년초과 10년이하	10년초과 20년이하	20년초과 30년이하	30년초과	합 계
미상환 잔액	공모	-	-	-	-	-	-	-	-	-	-
	사모	-	-	-	-	-	-	-	-	-	-
	합계	-	-	-	-	-	-	-	-	-	-

2) 사채관리계약 주요내용 및 충족여부 등

(작성기준일 : 2022.03.31)

(단위 : 원, %)

채권명	발행일	만기일	발행액	사채관리 계약체결일	사채관리회사
-	-	-	-	-	-

(이행현황기준일 : 2022.03.31)

재무비율 유지현황	계약내용	해당없음
	이행현황	"
담보권설정 제한현황	계약내용	"
	이행현황	"
자산처분 제한현황	계약내용	"
	이행현황	"
지배구조변경 제한현황	계약내용	"
	이행현황	"
이행상황보고서 제출현황	이행현황	"

* 이행현황기준일은 이행현황 판단 시 적용한 회계감사인의 감사의견(확인 및 의견표시)이 표명된 가장 최근의 재무제표의 작성기준일이며, 지배구조변경 제한현황은 공시서류작성기준일임.

7-2. 증권의 발행을 통해 조달된 자금의 사용실적

당사는 최근 5년간 증권의 발행 등을 통한 자금조달 실적이 없습니다.

8. 기타 재무에 관한 사항

1) 재무제표 재작성 등 유의사항

(1) 재무제표 재작성

- 해당사항 없음

(2) 합병, 분할, 자산양수도, 영업양수도에 관한 사항

- 해당사항 없음

(3) 자산유동화와 관련한 자산매각의 회계처리 및 우발채무 등에 관한 사항

- 자산유동화와 관련한 자산매각의 회계처리는 해당사항이 없으며, 우발채무 등에 관한 사항은 연결재무제표 주석을 참고하시기 바랍니다.

(4) 기타 재무제표 이용에 유의하여야 할 사항

- 감사보고서상 강조사항과 핵심감사사항

구분	강조사항 등	핵심감사사항
제46기 1분기	해당사항 없음	(연결 및 별도) 해당사항 없음
제45기	해당사항 없음	(연결 및 별도) 건물관리사업부 영업권 손상평가
제44기	해당사항 없음	(연결 및 별도) 건물관리사업부 영업권 손상평가

2) 대손충당금 설정현황

(1) 최근 3사업연도의 계정과목별 대손충당금 설정내역

(단위 : 백만원, %)

구분	계정과목	채권 금액	대손충당금	대손충당금 설정률
제46기 1분기	매출채권	171,353	6,289	3.7
	미수금	3,416	210	6.1
	합 계	174,769	6,499	3.7
제45기	매출채권	163,344	6,235	3.8
	미수금	3,080	212	6.9
	합 계	166,424	6,447	3.9

제44기	매출채권	179,226	11,351	6.3
	미수금	3,698	327	8.8
	합 계	182,924	11,678	6.4

※ 연결재무제표 기준입니다.

※ 제46기 1분기, 제45기, 제44기는 한국채택국제회계기준(K-IFRS)으로 작성되었습니다.

※ 매출채권에는 계약자산이 포함되어 있습니다.

(2) 최근 3사업연도의 대손충당금 변동현황

(단위 : 백만원)

구 분	제46기 1분기	제45기	제44기
1. 기초 대손충당금 잔액합계	6,447	11,678	11,819
2. 순대손처리액(① - ② ± ③)	390	7,907	3,799
① 대손처리액(상각채권액)	390	7,907	3,799
② 상각채권회수액	-	-	-
③ 기타증감액	-	-	-
3. 대손상각비 계상(환입)액	442	2,676	3,658
4. 기말 대손충당금 잔액합계	6,499	6,447	11,678

※ 연결재무제표 기준입니다.

※ 제46기 1분기, 제45기, 제44기는 한국채택국제회계기준(K-IFRS)으로 작성되었습니다.

(3) 매출채권 관련 대손충당금 설정 방침

당사는 제46기 1분기 현재 매출채권 등의 잔액에 대하여 개별 분석적인 방법 및 회수가능성 분석을 통한 미래의 대손추산액을 외상매출금잔액과 과거 3개년간의 평균 대손경험률을 통하여 대손충당금을 설정하고 있으며, 설정 당시와 향후의 경제여건에 따른 채권회수 가능성을 고려하여 당기의 대손처리액을 가감하여 산정하고 있습니다.

(4) 2022년 1분기말 현재 경과기간별 매출채권 잔액 현황

(기준일 : 2022.03.31)

(단위 : 백만원)

구 분	6월 이하	6월 초과 1년 이하	1년 초과 3년 이하	3년 초과	계
금 액	168,600	570	1,316	867	171,353
구성비율	98.3%	0.4%	0.8%	0.5%	100.0%

※ 연결재무제표 기준입니다.

3) 재고자산 현황

(1) 최근 3사업연도의 사업부문별 재고자산 보유현황

(단위 : 백만원)

사업부문	계정과목	제46기 1분기	제45기	제44기	비고
보안시스템 서비스	저장기기	6,290	8,430	26,307	-
	공사기기	9,185	7,651	17,438	-
	미착기기	-	-	248	-
합계		15,475	16,081	43,993	-
총자산대비 재고자산 구성비율(%) [재고자산÷기말자산총계×100]		0.77%	0.81%	2.3%	-
재고자산회전율(회수) [연환산 매출원가÷{(기초재고+기말재고)÷2}]		111.6회	58.5회	39.2회	-

※ 연결재무제표 기준입니다.

※ 제46기 1분기, 제45기, 제44기는 한국채택국제회계기준(K-IFRS)으로 작성되었습니다.

(2) 재고자산의 실사내역 등

① 실사일자

- 매년 12월 연 1회 정기재고조사 실시
- 당사는 제45기 기말 재고자산 실사를 2021년 12월 30일 실시하였습니다. 2021년 12월 30일 이후 재고자산 변동내역은 해당일 전체 재고의 입출고 내역의 확인을 통해 보고기간 종료일 기준 재고자산의 실재성을 확인하였습니다.

② 재고실사시 감사인의 입회여부

- 당사의 동 일자 재고실사시에는 외부감사인인 한영회계법인 소속 공인회계사 2인의 입회하에 실시하였습니다.

(3) 장기체화재고 등 현황

연결회사는 재무상태표일 현재 재고자산은 원가와 순실현가능가치 중 작은 금액으로 표시하고 있습니다. 원가는 이동평균법에 따라 결정하고 있습니다. 순실현가능가치는 정상적인 영업과정에서의 추정 판매가격에서 적용 가능한 변동 판매비용을 차감한 금액입니다.

당분기말 현재 재고자산에 대한 평가내역은 다음과 같습니다.

(단위 : 원)

구분	제46기 1분기말		
	평가전금액	평가총당금	재무상태표가액
저장기기	6,289,332,027	-	6,289,332,027
공사기기	9,185,252,183	-	9,185,252,183
미착기기	-	-	-
계	15,474,584,210	-	15,474,584,210

※ 연결재무제표 기준입니다.

4) 공정가치평가 절차 요약

당분기 중 연결회사의 금융자산과 금융부채의 공정가치에 영향을 미치는 사업환경 및 경제적인 환경의 유의적인 변동은 없습니다.

(1) 금융상품 종류별 공정가치

금융상품의 종류별 장부금액 및 공정가치는 다음과 같습니다.

(단위: 원)

구 분	당분기말		전기말	
	장부금액	공정가치	장부금액	공정가치
금융상품: (*)				
기타포괄손익-공정가치금융자산	16,881,646,717	16,881,646,717	16,446,304,857	16,446,304,857
당기손익-공정가치금융자산	15,118,315,768	15,118,315,768	15,167,485,548	15,167,485,548

(*) 매출채권 및 매입채무 등 단기성으로 장부금액이 공정가치의 합리적인 근사치인 금액 등은 공정가치 공시에서 제외하였습니다.

(2) 공정가치 서열체계

공정가치로 측정되거나 공정가치가 공시되는 금융상품을 공정가치 서열체계에 따라 구분되며 정의된 수준들은 다음과 같습니다.

- 동일한 자산이나 부채에 대한 활성시장의(조정되지 않은) 공시가격(수준 1)
- 직접적으로(예: 가격) 또는 간접적으로(예: 가격에서 도출되어) 관측가능한, 자산이나 부채에 대한 투입변수를 이용하여 산정한 공정가치. 단 수준 1에 포함된 공시가격은 제외함(수준 2)
- 관측가능한 시장자료에 기초하지 않은, 자산이나 부채에 대한 투입변수(관측가능하지 않은 투입변수)를 이용하여 산정한 공정가치(수준 3)

공정가치로 측정되거나 공정가치가 공시되는 금융상품의 공정가치 서열체계 구분은 다음과 같습니다.

- 당분기말

(단위:원)

구 분	수준 1	수준 2	수준 3	계
반복적인 공정가치 측정치				
기타포괄손익-공정가치금융자산	12,919,127,760	-	3,962,518,957	16,881,646,717
당기손익-공정가치금융자산	1,100,535,370	-	14,017,780,398	15,118,315,768

당분기 중 공정가치 서열체계에서의 수준 간 이동은 없습니다.

- 전기말

(단위:원)

구 분	수준 1	수준 2	수준 3	계
반복적인 공정가치 측정치				

기타포괄손익-공정가치금융자산	12,483,785,900	-	3,962,518,957	16,446,304,857
당기손익-공정가치금융자산	1,149,705,150	-	14,017,780,398	15,167,485,548

전기 중 공정가치 서열체계에서의 수준 간 이동은 없습니다.

(3) 당분기말 및 전기말 현재 수준 3으로 평가된 주요 공정가치금융자산의 평가방법과 투입 변수

구 분	금 액(단위: 원)	평가방법	투입변수
비상장수익증권	6,213,800,000	이익접근법(배당현금흐름할인모형)	할인율 등
비상장수익증권	5,477,159,210	자산접근법(순자산가치) 등	-
비상장수익증권(*)	4,000,000,000		
비상장지분상품	2,289,340,145		

연결회사가 보유한 보통주식에 대하여 거래상대방인 디앤디인베스트먼트에 풋옵션을 보유하

(*) 고 있으며, 거래상대방은 콜옵션을 보유하고 있습니다(행사가액 40억원, 행사기간 PM/FM 계약이 종료한 날로부터 3개월 이내).

5) 범주별 금융상품

(1) 금융상품 범주별 장부금액 (단위:원)

- 당분기말

연결재무상태표 상 자산	상각후원가로 측정하는 금융자산	기타포괄손익 - 공정가치 금융자산	당기손익 - 공정가치 금융자산	계
현금및현금성자산	218,662,023,139	-	-	218,662,023,139
단기금융자산	381,801,534,394	-	-	381,801,534,394
매출채권및기타채권	142,723,275,080	-	-	142,723,275,080
미수수익	2,704,433,092	-	-	2,704,433,092
장기금융자산	6,000,000	-	-	6,000,000
기타포괄손익-공정가치금융자산	-	16,881,646,717	-	16,881,646,717
당기손익-공정가치금융자산	-	-	15,118,315,768	15,118,315,768
대여금및수취채권	46,266,566,615	-	-	46,266,566,615
계	792,163,832,320	16,881,646,717	15,118,315,768	824,163,794,805

연결재무상태표 상 부채	상각후원가로 측정하는 금융부채	기타금융부채(*2)
매입채무 및 기타채무(*1)	142,931,322,672	-
리스부채	-	18,522,725,262
유동성예수보증금	33,136,813,207	-
미지급배당금	84,525,597,500	-
장기리스부채	-	29,376,093,767
예수보증금	4,862,023,347	-
계	265,455,756,726	47,898,819,029

(*1) 매입채무 및 기타채무 중 종업원급여 해당액을 제외한 금액입니다.

(*2) 기타금융부채는 범주별 금융부채의 적용을 받지 않는 리스부채를 포함하고 있습니다.

- 전기말

연결재무상태표 상 자산	상각후원가로 측정하는 금융자산	기타포괄손익 - 공정가치 금융자산	당기손익 - 공정가치 금융자산	계
현금및현금성자산	218,899,850,568	-	-	218,899,850,568
단기금융자산	371,782,358,523	-	-	371,782,358,523
매출채권및기타채권	138,134,681,782	-	-	138,134,681,782
미수수익	1,854,724,683	-	-	1,854,724,683
장기금융자산	6,000,000	-	-	6,000,000
기타포괄손익-공정가치금융자산	-	16,446,304,857	-	16,446,304,857
당기손익-공정가치금융자산	-	-	15,167,485,548	15,167,485,548
대여금및수취채권 - 비유동	45,424,696,129	-	-	45,424,696,129
계	776,102,311,685	16,446,304,857	15,167,485,548	807,716,102,090

연결재무상태표 상 부채	상각후원가로 측정하는 금융부채	기타금융부채(*2)
매입채무 및 기타채무(*1)	174,395,874,862	-
리스부채	-	18,666,339,563
유동성예수보증금	33,371,228,801	-
장기리스부채	-	31,267,842,704
예수보증금	4,870,474,634	-
계	212,637,578,297	49,934,182,267

(*1) 매입채무 및 기타채무 중 종업원급여 해당액을 제외한 금액입니다.

(*2) 기타금융부채는 범주별 금융부채의 적용을 받지 않는 리스부채를 포함하고 있습니다.

(2) 금융상품 범주별 순손익

금융상품 범주별 순손익 내역은 다음과 같습니다. (단위:원)

구 분	당분기	전분기
기타포괄손익 - 공정가치금융자산		
평가손익(기타포괄손익)(*1)	435,341,860	2,153,921,080
배당수익	384,881,471	272,623,658
당기손익 - 공정가치금융자산		
평가손실	(49,169,780)	-
배당수익	216,614,629	56,490,239
상각후원가로 측정하는 금융자산		
이자수익	1,610,316,277	799,363,507
대손상각비	(442,203,825)	(554,073,039)
기타금융부채		

이자비용	(241,328,109)	(249,672,283)
------	---------------	---------------

(*1) 법인세효과 차감 전 금액입니다.

(*2) 당분기 중 순외환차이 401백만원(전분기 : 1,046백만원)은 상각후 원가로 측정하는 금융자산 및 금융부채에서 발생하였습니다.

IV. 이사의 경영진단 및 분석의견

당사는 기업공시서식 작성기준에 따라 분기보고서의 본 항목을 기재하지 않습니다.

V. 회계감사인의 감사의견 등

1. 외부감사에 관한 사항

1) 회계감사인의 명칭 및 감사의견

사업연도	감사인	감사의견	강조사항 등	핵심감사사항
제46기 1분기(당기)	한영회계법인	해당사항 없음	해당사항 없음	(연결 및 별도) 해당사항 없음
제45기(전기)	한영회계법인	적정	해당사항 없음	(연결 및 별도) 건물관리사업부 영업권 손상평가
제44기(전전기)	한영회계법인	적정	해당사항 없음	(연결 및 별도) 건물관리사업부 영업권 손상평가

2) 감사용역 체결현황

사업연도	감사인	내 용	감사계약내역		실제수행내역	
			보수	시간	보수	시간
제46기 1분기 (당기)	한영회계법인	분·반기 재무제표 검토(연결,별도) 재무제표 감사(연결,별도) 내부회계관리제도 감사	450백만원	5,200H	28백만원	320H
제45기 (전기)	한영회계법인	분·반기 재무제표 검토(연결,별도) 재무제표 감사(연결,별도) 내부회계관리제도 감사	420백만원	5,200H	420백만원	5,063H
제44기 (전전기)	한영회계법인	분·반기 재무제표 검토(연결,별도) 재무제표 감사(연결,별도) 내부회계관리제도 감사	410백만원	5,827H	410백만원	5,827H

※ 제44기의 감사계약시간은 실제수행내역을 기재하였습니다.

※ 제46기 1분기 감사계약내역의 시간은 감사 용역 계약 시점의 감사보수 및 추정 감사 시간이며, 실제수행내역은 공시서류작성기준일이 속하는 사업연도의 개시일부터 공시서류제출일(2022.5.16)까지의 감사 수행시간 및 지급된 감사 보수입니다.

(제46기 일정)

구 분		일 정
제46기 1분기	검 토	2022.04.06~2022.05.15

※ 상기일정은 별도·연결 재무제표 검토에 대한 일정입니다.

3) 회계감사인과의 비감사용역 계약체결 현황

사업연도	계약체결일	용역내용	용역수행기간	용역보수	비고
제46기 1분기(당기)	-	-	-	-	-
제45기(전기)	-	-	-	-	-
제44기(전전기)	-	-	-	-	-

4) 내부감사기구와 회계감사인의 주요 논의 결과

구분	일자	참석자	방식	주요 논의 내용
1	2022.03.02	회사측: 감사 1인 감사인측: 업무수행이사 등 3인	대면회의	감사인의 독립성, 핵심감사사항을 포함한 재무제표 감사결과 및 내부회계관리제도 감사결과 등
2	2022.04.29	회사측: 감사 1인 감사인측: 업무수행이사 등 3인	대면회의	2022 회계연도 감사 시 내부회계관리제도 감사계획 및 일정 2022 1분기 검토 진행경과

5) 조정협의회의내용 및 재무제표 불일치정보

해당사항 없습니다.

6) 회계감사인의 변경

회사는 한영회계법인과의 계약기간 만료(2019년1월1일~ 2021년12월31일)로 2022년 1월 28일 감사인 선임위원회를 개최하여 한영회계법인(계약기간3년, 2022년 1월1일~ 2024년 12월 31일)을 재선임하였습니다

당사의 종속회사는 제46기(2022년) 1분기말 현재 6개이며, 당분기(2022년 1월 1일 ~ 2022년 3월 31일) 중 회계감사인을 변경 또는 신규선임한 사항이 없습니다.

2. 내부통제에 관한 사항

당사는 기업공시서식 작성기준에 따라 분기보고서의 본 항목을 기재하지 않습니다.

VI. 이사회 등 회사의 기관에 관한 사항

1. 이사회에 관한 사항

당사는 기업공시서식 작성기준에 따라 분기보고서의 본 항목을 기재하지 않습니다.

2. 감사제도에 관한 사항

당사는 기업공시서식 작성기준에 따라 분기보고서의 본 항목을 기재하지 않습니다.

3. 주주총회 등에 관한 사항

당사는 기업공시서식 작성기준에 따라 분기보고서의 본 항목을 기재하지 않습니다.

VII. 주주에 관한 사항

1. 최대주주 및 특수관계인의 주식소유 현황

(기준일 : 2022.03.31)

(단위 : 주, %)

성명	관계	주식의 종류	소유주식수 및 지분율				비고
			기 초		기 말		
			주식수	지분율	주식수	지분율	
SECOM CO., LTD.	본인	보통주	9,747,383	25.65	9,747,383	25.65	-
계		보통주	9,747,383	25.65	9,747,383	25.65	-
		우선주	-	-	-	-	-

※ 당사는 최근 3년간 최대주주가 변경된 사실이 없습니다.

1) 최대주주의 주요경력 및 개요

(1) 최대주주(법인 또는 단체)의 기본정보

명칭	출자자수 (명)	대표이사 (대표조함원)		업무집행자 (업무집행조함원)		최대주주 (최대출자자)	
		성명	지분(%)	성명	지분(%)	성명	지분(%)
SECOM CO., LTD.	21,739	Ichiro Ozeki	0.1379	-	-	The Master Trust Bank of Japan, Ltd. (Trust Account)	16.53
		Yasuo Nakayama	0.0027	-	-	-	-

※ 상기 출자자수 및 대표이사 지분율, 최대주주 지분율은 2021년 3월 31일 명부폐쇄일 기준입니다.

상기 지분율은 자사주를 제외한 주식수를 기준으로 산정되었습니다.

※ SECOM CO., LTD.의 대표이사는 Ichiro Ozeki, Yasuo Nakayama 2명입니다.

※ SECOM CO., LTD.의 최대주주는 The Master Trust Bank of Japan, Ltd.의 신탁구좌입니다.

(2) 법인 또는 단체의 대표이사, 업무집행자, 최대주주의 변동내역

변동일	대표이사 (대표조함원)		업무집행자 (업무집행조함원)		최대주주 (최대출자자)	
	성명	지분(%)	성명	지분(%)	성명	지분(%)
2018.03.31	Yasuo Nakayama	0.0020	-	-	The Master Trust Bank of Japan, Ltd. (Trust Account)	12.63
2018.09.30	-	-	-	-	The Master Trust Bank of Japan, Ltd. (Trust Account)	13.05
2019.03.31	Ichiro Ozeki	0.1376	-	-	The Master Trust Bank of Japan, Ltd. (Trust Account)	14.41
2019.03.31	Yasuo Nakayama	0.0022	-	-	-	-
2019.09.30	-	-	-	-	The Master Trust Bank of Japan, Ltd. (Trust Account)	14.65

2020.03.31	Ichiro Ozeki	0.1377	-	-	The Master Trust Bank of Japan,Ltd. (Trust Account)	15.23
2020.03.31	Yasuo Nakayama	0.0024	-	-	-	-
2020.09.30	-	-	-	-	The Master Trust Bank of Japan,Ltd. (Trust Account)	16.41
2021.03.31	Ichiro Ozeki	0.1379	-	-	The Master Trust Bank of Japan,Ltd. (Trust Account)	16.53
2021.03.31	Yasuo Nakayama	0.0027	-	-	-	-
2021.09.30	-	-	-	-	The Master Trust Bank of Japan,Ltd. (Trust Account)	20.80

※ 최초 지분율은 2018년 3월 31일 기준이며 이후 장내매수 등으로 지분율이 변동하였습니다.

※ 상기 지분율은 자사주를 제외한 주식수를 기준으로 산정되었습니다.

(3) 최대주주(법인 또는 단체)의 최근 결산기 재무현황

(단위 : 백만원)

구 분	
법인 또는 단체의 명칭	SECOM CO., LTD
자산총계	19,078
부채총계	6,517
자본총계	12,561
매출액	10,499
영업이익	1,435
당기순이익	1,057

※ 상기 재무현황은 2022년 3월 31일 기준 (2021년 4월 1일~2022년 3월 31일)이며 단위는 억엔입니다.

(4) 사업현황 등 회사 경영 안정성에 영향을 미칠 수 있는 주요 내용

- SECOM CO., LTD.는 일본에서 경비업을 주 사업으로 하는 회사로

1962년 7월 7일 "일본경비보장"이라는 상호로 설립되었으며,

1983년 12월에 상호를 "SECOM CO., LTD."로 변경하였습니다.

- 1969년 6월 일본 첫 온라인시큐리티시스템 "SP알람"을 시작하였으며,

1981년 1월 일본 첫 가정용안전시스템 "My알람(현재의 세콤 홈시큐리티)" 을

출시하였습니다. 1983년 8월 시큐리티사업에 이어 정보관련사업에 진출하였고,

1991년 6월에는 의료관련사업, 1998년 9월에는 손해보험사업, 1999년 8월에는

지리정보서비스사업, 2000년 6월에는 부동산사업, 2006년 12월에는 방재사업에

진출하여 현재 SECOM GROUP에서는 7개의 사업분야로 18개국에서 다양한

안전·안심 서비스를 제공하고 있습니다.

2015년 12월부터는 부지내 차량·사람 등을 감지하고 자율적으로 추적할 수 있는

감시로봇 "세콤 드론" 서비스를 개시하였습니다.

- SECOM CO., LTD.는 1974년 6월 도쿄증권거래소 시장 제2부, 1978년 5월

도쿄증권거래소 시장 제1부, 1986년 6월 오사카증권거래소 시장 제1부에

각각 주권을 상장하였습니다.

2) 최대주주의 최대주주(법인 또는 단체)의 개요

(1) 최대주주의 최대주주(법인 또는 단체)의 기본정보

명 칭	출자자수 (명)	대표이사 (대표조함원)		업무집행자 (업무집행조함원)		최대주주 (최대출자자)	
		성명	지분(%)	성명	지분(%)	성명	지분(%)
The Master Trust Bank of Japan, Ltd. (Trust Account)	4	Toshikazu Mukohara	-	-	-	Mitsubishi UFJ Trust & Banking Corporation	46.5
		-	-	-	-	-	-

※ 당사의 최대주주인 SECOM CO., LTD.의 최대주주는 The Master Trust Bank of Japan, Ltd. 의 신탁구좌이며,
The Master Trust Bank of Japan, Ltd. 는 자산관리전문은행으로 위탁된 자산의 관리 업무를 수행하고 있습니다.
상기 대표이사 및 최대주주 정보는 The Master Trust Bank of Japan, Ltd.의 홈페이지 게시 정보를 기재하였습니다.

(2) 최대주주의 최대주주(법인 또는 단체)의 최근 결산기 재무현황

(단위 : 백만원)

구 분	
법인 또는 단체의 명칭	The Master Trust Bank of Japan, Ltd.
자산총계	3,878,223
부채총계	3,853,079
자본총계	25,144
매출액	14,729
영업이익	753
당기순이익	520

※ 상기 재무현황은 2021년 9월 30일 기준 (2021년 4월 1일~2021년 9월 30일)이며 단위는 백만엔입니다.
※ 당사의 최대주주인 SECOM CO., LTD.의 최대주주는 The Master Trust Bank of Japan, Ltd. 의 신탁구좌
이며,
The Master Trust Bank of Japan, Ltd. 는 자산관리전문은행으로 위탁된 자산의 관리 업무를 수행하고 있
습니다.
상기 재무정보는 The Master Trust Bank of Japan, Ltd.의 홈페이지 게시 정보를 기재하였습니다.

2. 최대주주 변동 내역

- 당사는 최근 3년간 최대주주가 변경된 사실이 없습니다.

3. 주식 소유현황

(기준일 : 2021.12.31) (단위 : 주)

구분	주주명	소유주식수	지분율(%)	비고
5% 이상 주주	SECOM CO., LTD.	9,747,383	25.65	-

	삼성SDI(주)	4,190,681	11.03	-
	국민연금	2,869,263	7.55	-
	삼성생명보험(주)	2,030,476	5.34	-
우리사주조합		-	-	-

※ 5% 이상 주주의 소유주식수는 최근 주주명부 폐쇄일인 2021년 12월 31일자 기준이며
공시서류제출일 현재 주식 소유현황과 차이가 발생할 수 있습니다.

※ 지분율은 보통주 발행주식총수 37,999,178주 기준입니다.

※ 삼성생명보험(주) 내역에는 고객 특별계정 주식 35,394주(2022년 3월 31일 기준)가 미포함되었습니다.

4. 소액주주 현황

(기준일 : 2021.12.31)

(단위 : 주)

구 분	주 주			소 유 주 식			비 고
	소액 주주수	전체 주주수	비율 (%)	소액 주식수	총발행 주식수	비율 (%)	
소액주주	12,616	12,626	99.92	12,886,487	37,999,178	33.91	-

※ 소액주주현황은 최근 주주명부 폐쇄일인 2021년 12월 31일자 기준입니다.

※ 상기 소액주주수 및 소유주식은 총발행주식 기준이며, 총발행주식수 37,999,178주에서
의결권 없는 주식(자사주) 4,188,939주를 제외한 33,810,239주 기준
소액주주수는 12,612명(99.9%), 소액주식수는 11,794,222주(34.9%) 입니다.

5. 주가 및 주식거래 실적

(단위 : 원, 주)

종 류		'22.3월	'22.2월	'22.1월	'21.12월	'21.11월	'21.10월
보통주	주 가	최 고	72,500	69,800	73,800	76,600	86,600
		최 저	67,100	66,700	67,200	73,200	82,100
		평 균	69,248	68,744	71,345	75,018	84,216
	거 래 량	최고(일)	108,385	92,816	74,127	77,926	193,585
		최저(일)	23,454	21,457	23,588	25,753	26,953
		월 간	1,038,444	850,064	976,037	1,062,366	927,378

VIII. 임원 및 직원 등에 관한 사항

1. 임원 및 직원 등의 현황

1) 임원의 현황

(기준일 : 2022.03.31)

(단위 : 주)

성명	성별	출생년월	직위	등기임원 여부	상근 여부	담당 업무	주요경력	소유주식수		최대주주와의 관계	재직기간	임기 만료일
								의결권 있는 주식	의결권 없는 주식			
남궁범	남	1964.01	대표이사 사장	사내이사	상근	전사 총괄	1989년 고려대 경영학 졸업 2007년 삼성전자 경리그룹(본사) 담당임원 2009년 삼성전자 경리그룹 그룹장 2013년 삼성전자 재경팀(본사) 팀장 2021년 에스원 대표이사 사장	-	-	-	2021.12.07 ~	2025.03.16
모리아 키요시	남	1964.08	대표이사 부사장	사내이사	상근	전사 총괄	1988년 가쿠슈인대학 법학부 졸업 1992년 Golden Gate Univ. MBA 2015년 SECOM YAMANASHI CO.,LTD. 대표이사 사장 2018년 SECOM CO., LTD. 큐슈본부 영업부장 경험 JR KYUSHU SECOM INC. 임원 2020년 SECOM CO., LTD. 그룹국제사업본부 기획관리부 담당부장 2020년 에스원 대표이사 부사장	-	-	직원	2020.03.19 ~	2023.03.23
권영기	남	1966.07	부사장	사내이사	상근	인프라 서비스 사업부장	1988년 서울대 경영학과 졸업 1990년 서울대 경영학과 석사 졸업 2002년 Emory Univ. MBA 2014년 삼성SDI 지원팀장(전우) 2015년 SE지원팀장 2017년 BE사업부장 2018년 SE사업부장 2020년 시큐리티서비스 사업부장 2021년 인프라서비스 사업부장	-	-	-	2015.12.07 ~	2023.03.18
박준성	남	1963.10	부사장	사내이사	상근	경영 지원 실장	1988년 연세대 경영학과 졸업 2012년 에버랜드 FC사업부 지원팀장 2013년 삼성웰스토리 지원팀장 2014년 에스원 빌딩솔루션사업부장 2017년 에스원 경영지원실장	-	-	-	2013.12.05 ~	2023.03.23

사토 사다히로	남	1960.08	기타 비상무 이사	기타비 상무이 사	비상근	-	1984년 와세다대학 정치경제학부 졸업 2013년 SECOM CO., LTD. 국제사업본부 영업 부장 2015년 에스원 비상근감사 2016년 SECOM CO., LTD. 국제사업본부장 2017년 에스원 기타비상무이사 現) SECOM CO., LTD. 그룹국제사업 본부장	-	-	임원	2017.03.24 ~	2023.03.23
나카다 타카시	남	1966.04	기타 비상무 이사	기타비 상무이 사	비상근	-	1991년 츠크바대학 대학원 이공학연구과 졸업 1995년 SECOM CO., LTD. 본사 기획실 2016년 SECOM CO., LTD. 본사 종합기획부 부장 2019년 에스원 기타비상무이사 現) SECOM CO., LTD. 그룹국제사업 부분부장	-	-	임원	2019.03.21 ~	2025.03.20
이재훈	남	1955.09	사외이사	사외이 사	비상근	사외 이사	1978년 서울대학교 경제학과 졸업 2002년 성균관대학교 행정학 박사 2006년 산업자원부 산업정책본부장 2007년 산업자원부 제2차관 2008년 지식경제부 제2차관 2014년 제6대 한국산업기술대 총장 2021년 에스원 사외이사 現) S-Oil(주) 사외이사	-	-	-	2021.03.18 ~	2024.03.17
이만우	남	1954.11	사외이사	사외이 사	비상근	사외 이사	1977년 고려대학교 경영학 학사 1984년 시라큐스대학교대학원 회계학 석사 1987년 미국 조지아대학교대학원 경영학(회계) 박사 1980년 한국공인회계사 1987년 미국공인회계사 1988년 고려대학교 경영대학 교수 1994년 기획재정부 세계발전심의위원회 위원 2006년 한국세무학회 회장 2006년, 2010년 국민경제자문위원회 위원 2006년 KBS 객원해설위원 2007년 한국회계학회 회장 2013년 한국IR협의회 IR자문위원회 위원장 2020년 고려대학교 경영대학 명예교수	-	-	-	2022.03.17 ~	2025.03.16
김윤환	남	1953.11	상근감사	감사	상근	감사	1997년 연세대학교 행정학 석사 2009년 서울벤처대학원대학교 경영학 박사 2010년 인천지방경찰청장 2013년 경찰공제회 사업관리이사 2016년 에스원 상근감사	-	-	-	2016.03.11 ~	2025.03.16
이시다 쇼자부로	남	1946.08	비상근 감사	감사	비상근	감사	1969년 중앙대학 법률학부 졸업 2015년 도쿄 전력 강제 기소 사건 검찰관의 직무를 행할 지정 변호사 2020년 에스원 비상근감사 現) 이시다 법률 사무소 변호사 現) 제2도쿄 변호사회 중재 위원	-	-	-	2020.03.19 ~	2023.03.18

서동면	남	1963.02	부사장	미등기	상근	커뮤니케이션팀장	1986년 한양대 화학과 졸업 2017년 삼성전자 커뮤니케이션팀(DS)장 2018년 삼성물산 커뮤니케이션팀장 2020년 커뮤니케이션팀장	-	-	-	2020.12.14 ~	-
최찬교	남	1964.07	부사장	미등기	상근	시큐리티서비스사업부장	1989년 영남대 경제학과 졸업 2011년 TS사업부장 2012년 TS본부장 2013년 인사담당 2013년 인사팀장 2020년 BE사업부장 2020년 인프라서비스사업부장 2021년 시큐리티서비스사업부장	10	-	-	2011.12.13 ~	-
박채영	남	1967.03	부사장	미등기	상근	전략영업본부장	1991년 동아대 무역학과 졸업 2013년 세콤지원팀장 2015년 경영지원팀장 2017년 경기사업팀장 2021년 전략영업본부장	-	-	-	2013.12.05 ~	-
정창문	남	1965.03	부사장	미등기	상근	경기사업팀장	1990년 전북대 심리학과 졸업 2012년 호남본부장 2013년 경기사업팀장 2015년 안전품질팀장 2016년 전략사업팀장 2018년 SE지원팀장 2020년 전략사업본부장 2020년 전략영업본부장 2021년 경기사업팀장	-	-	-	2012.12.07 ~	-
이규해	남	1969.02	부사장	미등기	상근	마케팅본부장	1991년 경남대 전자공학과 졸업 2014년 TS사업팀장 2015년 강남사업팀장 2018년 BE사업2팀장 2020년 BE운영1팀장 2021년 마케팅본부장	-	-	-	2014.12.04 ~	-
문남수	남	1971.10	상무	미등기	상근	R&D센터장	1996년 서울대 전자공학과 졸업 1998년 서울대 전자공학과 석사 졸업 2002년 동경대 전자공학과 박사 졸업 2015년 FM금융서비스사업팀장 2017년 BE사업2팀장 2018년 SND사업팀장 2020년 비전추진실장 2021년 R&D센터장	-	-	-	2015.12.04 ~	-
박상흠	남	1968.02	상무	미등기	상근	서울사업팀장	1986년 김해고 졸업 2016년 경남사업팀장 2018년 부울사업팀장 2020년 강남사업팀장 2021년 서울사업팀장	-	-	-	2017.05.29 ~	-

박현양	남	1967.01	상무	미등기	상근	SI 마케팅 1팀장	1994년 경남대 전기공학과 졸업 2016년 강북사업팀장 2017년 B2B사업팀장 2020년 SP마케팅1팀장 2021년 SI마케팅1팀장	-	-	-	2017.05.29 ~	-
소재승	남	1967.08	상무	미등기	상근	인프라 R&D팀장	1990년 전북대 전산통계학과 졸업 2015년 기술지원센터(TSC)장 2017년 IoT사업팀장 2021년 인프라R&D팀장	-	-	-	2017.12.21 ~	-
조영식	남	1967.03	상무	미등기	상근	시큐리티 사업지원 팀장	1992년 고려대 경영학과 졸업 2015년 SP지원팀장 2017년 강북사업팀장 2020년 SE지원팀장 2020년 시큐리티사업지원팀장	-	-	-	2017.12.21 ~	-
진길수	남	1971.02	상무	미등기	상근	인사팀장	1996년 강원대 공법학과 졸업 2016년 강원사업팀장 2017년 경인사업팀장 2020년 인사팀장	-	-	-	2017.12.21 ~	-
임정록	남	1968.02	상무	미등기	상근	TS 사업팀장	1994년 동국대 경찰행정학과 졸업 2022년 동국대 보안학과 석사 졸업 2015년 강남지사장 2017년 경북사업팀장 2018년 전략사업팀장 2020년 TS사업팀장	-	-	-	2018..12.10 ~	-
정해균	남	1970.03	상무	미등기	상근	시큐리티 R&D팀장	1992년 공사 전자공학과 졸업 2010년 고려대 전자컴퓨터학과 석사 졸업 2015년 디바이스개발팀장 2020년 기술지원센터(TSC)장 2020년 기술지원팀장 2021년 시큐리티R&D팀장	-	-	-	2018.12.10 ~	-
최상호	남	1967.01	상무	미등기	상근	엔지니어링 팀장	1988년 단국대 전기공학과 졸업 2015년 SI시공그룹 2016년 SI시공2그룹장 2017년 엔지니어링팀장	-	-	-	2018.12.10 ~	-
정민용	남	1971.11	상무	미등기	상근	정보보호 센터장	1995년 홍익대 산업공학과 졸업 2015년 삼성SDS 보안전략그룹장 2017년 삼성SDS 보안전략파트장 2019년 정보보호센터장	-	-	-	2019.12.30 ~	-
사광호	남	1970.12	상무	미등기	상근	기획팀장	1994년 고려대 심리학과 졸업 2015년 상품기획팀장 2017년 강원사업팀장 2020년 강북사업팀장 2020년 기획팀장	-	-	-	2020.01.21 ~	-

이동성	남	1974.03	상무	미등기	상근	연구팀장	1996년 서울대 기계설계학과 졸업 1998년 서울대 기계설계학과 석사졸업 2004년 서울대 기계공학과 박사졸업 2015년 솔루션지원그룹장 2017년 솔루션 개발팀장 2020년 연구팀 팀장	-	-	-	2020.01.21 ~	-
이민정	여	1969.12	상무	미등기	상근	SI 마케팅 2팀장	1994년 New York University 심리학과 졸업 1997년 New York University 심리학과 석사졸업 2013년 해외영업그룹장 2017년 영등포지사장 2018년 글로벌사업팀장 2020년 SP마케팅2팀장 2021년 SI마케팅2팀장	-	-	-	2020.01.21 ~	-
강항식	남	1971.06	상무	미등기	상근	시큐리티 사업기획 팀장	1994년 서울시립대 전자공학과 졸업 1996년 서울시립대 전자공학과 석사 졸업 2006년 SUNY Stony Brook University MBA 2018년 상품기획팀장 2020년 강북사업팀장 2021년 시큐리티사업기획팀장	-	-	-	2020.12.04 ~	-
김경산	남	1970.01	상무	미등기	상근	부동산 마케팅 팀장	1992년 한양대 건축공학과 졸업 2000년 Columbia Univ. 건축설계 석사졸업 2011년 Columbia Univ. 부동산학 석사졸업 2018년 BE마케팅그룹장 2020년 BE마케팅팀장 2021년 부동산마케팅팀장	-	-	-	2020.12.04 ~	-
송대곤	남	1970.04	상무	미등기	상근	감사팀장	1996년 동아대 회계학과 졸업 2016년 인재개발원 부원장 2018년 경북사업팀장 2020년 부울사업팀장 2021년 감사팀장	-	-	-	2020.12.04 ~	-
김석주	남	1971.03	상무	미등기	상근	시큐리티 사업운영 팀장	1997년 경성대 경제학과 졸업 2015년 SE영업지원그룹장 2016년 신문화그룹장 2020년 인사지원그룹장 2021년 시큐리티사업운영팀장	-	-	-	2021.12.09 ~	-
유태상	남	1971.07	상무	미등기	상근	안전환경 센터장	2002년 한밭대 전자공학과 졸업 2014년 강남FM그룹장 2018년 강남그룹장 2018년 자산운영그룹장 2020년 자산운영1그룹장 2021년 안전환경센터장	-	-	-	2021.12.09 ~	-
정우석	남	1972.03	상무	미등기	상근	인프라 사업기획 팀장	1995년 성균관대 산업공학과 졸업 2015년 인사그룹장 2018년 사내벤처 APOLLO 대표 2020년 신사업팀장 2020년 인프라사업기획팀장	-	-	-	2021.12.09 ~	-

※ 2022년 3월 17일 개최된 제45기 정기주주총회에서 남궁범 사내이사, 이만우 사외이사가 신규 선임되었습니다.

※ 임원 소유주식수는 2022년 3월 31일 기준이며, 이후 변동 현황은 전자공시시스템(<http://dart.fss.or.kr>)의 '임원·주요주주 특정증권 등 소유 상황 보고서'를
참고하시기 바랍니다.

※ 보고기간 종료일(2022년 3월 31일)이후 제출일 현재(2022년 5월 16일)까지 임원의 변동은 없습니다.

※ 상기 재직기간은 임원으로 선임된 일자입니다.

2) 임원 겸직 현황

겸직자		겸직회사	
성명	직위	회사명	직위
진길수	상 무	삼성(북경)안방계통 기술유한공사	이 사
		S-1 CORPORATION VIETNAM CO., LTD	이 사
		에스원씨알엠(주)	감 사
이재훈	사외이사	S-Oil(주)	사외이사

※ 상기 타회사 임원 겸직현황은 분기보고서 작성일(2022년 3월 31일) 기준입니다.

3) 직원 등 현황

당사는 기업공시서식 작성기준에 따라 분기보고서의 본 항목을 기재하지 않습니다.

4) 미등기임원 보수 현황

당사는 기업공시서식 작성기준에 따라 분기보고서의 본 항목을 기재하지 않습니다.

2. 임원의 보수 등

당사는 기업공시서식 작성기준에 따라 분기보고서의 본 항목을 기재하지 않습니다.

IX. 계열회사 등에 관한 사항

당사는 기업공시서식 작성기준에 따라 분기보고서의 본 항목을 기재하지 않습니다.

X. 대주주 등과의 거래내용

1. 대주주 등에 대한 신용공여 등

1) 계열회사에 대한 신용공여 내역

- 해당사항 없음

2) 현지법인에 대한 신용공여 내역

- 해당사항 없음

2. 대주주와의 자산양수도 등

- 해당사항 없음

3. 대주주와의 영업거래

- 해당사항 없음

4. 대주주 이외의 이해관계자와의 거래

당사는 기업공시서식 작성기준에 따라 분기보고서의 본 항목을 기재하지 않습니다.

XI. 그 밖에 투자자 보호를 위하여 필요한 사항

1. 공시내용 진행 및 변경사항

해당사항 없습니다.

2. 우발부채 등에 관한 사항

1) 중요한 소송사건

당분기말 현재 회사가 피고로 계류중인 소송은 총 17건(소송가액 890억원)으로 주요 소송으로는 삼성에스디에스의 손해배상소송(소송가액 684억원, 1심 승소후 2심 진행중), 콘텔라 주식회사의 손해배상소송(소송가액 60억원, 1·2심 승소후 3심 진행중) 등이 있습니다. 회사의 경영진은 소송결과가 회사의 재무상태에 중요한 영향을 미치지 아니할 것으로 판단하고 있습니다.

2) 견질 또는 담보용 어음·수표 현황

해당사항 없습니다.

3) 채무보증 현황

해당사항 없습니다.

4) 채무인수약정 현황

해당사항 없습니다.

5) 그 밖의 우발채무 등

우발채무 등에 관한 사항은 'Ⅲ. 재무에 관한 사항'의 연결재무제표 주석을 참고하시기 바랍니다

3. 제재 등과 관련된 사항

당사는 기업공시서식 작성기준에 따라 분기보고서의 본 항목을 기재하지 않습니다

4. 작성기준일 이후 발생한 주요사항 등 기타사항

당사는 기업공시서식 작성기준에 따라 분기보고서의 본 항목을 기재하지 않습니다

XII. 상세표

1. 연결대상 종속회사 현황(상세)

당사는 기업공시서식 작성기준에 따라 분기보고서의 본 항목을 기재하지 않습니다.

2. 계열회사 현황(상세)

당사는 기업공시서식 작성기준에 따라 분기보고서의 본 항목을 기재하지 않습니다.

3. 타법인출자 현황(상세)

당사는 기업공시서식 작성기준에 따라 분기보고서의 본 항목을 기재하지 않습니다.

【 전문가의 확인 】

1. 전문가의 확인

- 해당사항 없음

2. 전문가와의 이해관계

- 해당사항 없음