

목 차

분기 보고서	1
【대표이사 등의 확인】	2
I. 회사의 개요	3
1. 회사의 개요	3
2. 회사의 연혁	3
3. 자본금 변동사항	3
4. 주식의 총수 등	3
5. 정관에 관한 사항	3
II. 사업의 내용	4
1. 사업의 개요	4
2. 주요 제품 및 서비스	5
3. 원재료 및 생산설비	6
4. 매출 및 수주상황	6
5. 위험관리 및 파생거래	7
6. 주요계약 및 연구개발활동	9
7. 기타 참고사항	11
III. 재무에 관한 사항	18
1. 요약재무정보	18
2. 연결재무제표	20
2-1. 연결 재무상태표	20
2-2. 연결 손익계산서	22
2-3. 연결 포괄손익계산서	23
2-4. 연결 자본변동표	23
2-5. 연결 현금흐름표	24
3. 연결재무제표 주식	25
4. 재무제표	44
4-1. 재무상태표	44
4-2. 손익계산서	45
4-3. 포괄손익계산서	46
4-4. 자본변동표	46
4-5. 현금흐름표	47
5. 재무제표 주식	48
6. 배당에 관한 사항	65
7. 증권의 발행을 통한 자금조달에 관한 사항	67
7-1. 증권의 발행을 통한 자금조달 실적	67
7-2. 증권의 발행을 통해 조달된 자금의 사용실적	69
8. 기타 재무에 관한 사항	69
IV. 이사의 경영진단 및 분석의견	76
V. 회계감사인의 감사의견 등	77
1. 외부감사에 관한 사항	77
2. 내부통제에 관한 사항	78
VI. 이사회 등 회사의 기관에 관한 사항	79
1. 이사회에 관한 사항	79
2. 감사제도에 관한 사항	79
3. 주주총회 등에 관한 사항	79

VII. 주주에 관한 사항.....	80
VIII. 임원 및 직원 등에 관한 사항	84
1. 임원 및 직원 등의 현황.....	84
2. 임원의 보수 등	89
IX. 계열회사 등에 관한 사항.....	90
X. 대주주 등과의 거래내용	91
XI. 그 밖에 투자자 보호를 위하여 필요한 사항	92
1. 공시내용 진행 및 변경사항	92
2. 우발부채 등에 관한 사항.....	92
3. 제재 등과 관련된 사항	92
4. 작성기준일 이후 발생한 주요사항 등 기타사항	92
XII. 상세표	93
1. 연결대상 종속회사 현황(상세)	93
2. 계열회사 현황(상세)	93
3. 타법인출자 현황(상세).....	93
【 전문가의 확인 】	94
1. 전문가의 확인.....	94
2. 전문가와의 이해관계	94

분기보고서

(제 47 기)

사업연도 2023년 01월 01일 부터
2023년 09월 30일 까지

금융위원회

한국거래소 귀중

2023년 11월 14일

제출대상법인 유형 :

주권상장법인

면제사유발생 :

해당사항 없음

회 사 명 :

(주)에스원

대 표 이 사 :

남궁범

본 점 소 재 지 :

서울특별시 중구 세종대로7길 25(순화동)

(전 화) 1588-3112

(홈페이지) <http://www.s1.co.kr>

작 성 책 임 자 :

(직 책) 재무그룹장 (성 명) 신재형

(전 화) 02-2131-8366

【 대표이사 등의 확인 】

확 인 서

우리는 당사의 대표이사 및 신고업무담당이사로서 이 분기보고서의 기재내용에 대해 상당한 주의를 다하여 직접 확인·검토한 결과, 중요한 기재사항의 기재 또는 표시의 누락이나 허위의 기재 또는 표시가 없고, 이 분기보고서에 표시된 기재 또는 표시사항을 이용하는 자의 중대한 오해를 유발하는 내용이 기재 또는 표시되지 아니하였음을 확인합니다.

또한, 당사는 「주식회사 등의 외부감사에 관한 법률」 제8조의 규정에 따라 내부회계관리제도를 마련하여 운영하고 있음을 확인합니다.

2023. 11. 14

주식회사 에스원

대표이사 : 남 궁 범



신고업무담당이사 : 권 영 기



I. 회사의 개요

1. 회사의 개요

당사는 기업공시서식 작성기준에 따라 분기보고서의 본 항목을 기재하지 않습니다.

2. 회사의 연혁

당사는 기업공시서식 작성기준에 따라 분기보고서의 본 항목을 기재하지 않습니다.

3. 자본금 변동사항

당사는 기업공시서식 작성기준에 따라 분기보고서의 본 항목을 기재하지 않습니다.

4. 주식의 총수 등

당사는 기업공시서식 작성기준에 따라 분기보고서의 본 항목을 기재하지 않습니다.

5. 정관에 관한 사항

당사는 기업공시서식 작성기준에 따라 분기보고서의 본 항목을 기재하지 않습니다.

II. 사업의 내용

1. 사업의 개요

당사는 '종합 안심솔루션 회사'로서 주요 사업으로 시큐리티 서비스와 인프라 서비스 사업을 영위하고 있으며, 첨단 보안시스템과 부동산 종합 서비스 역량, 차별화된 고객서비스로 대한민국의 시큐리티 서비스, 부동산 서비스 및 보안SI(System Integration) 시장을 선도하고 있습니다.

먼저 시큐리티 서비스 사업은 크게 물리보안과 정보보안 분야로 나눌 수 있으며, 물리보안은 유·무선 통신 네트워크를 통해 첨단 보안기와 관제센터, 출동요원을 연결하여 범죄 및 사고를 예방하는 시스템보안 서비스의 제공 및 보안 관련 상품 판매를 영위하고 있습니다. 물리보안 서비스 제공을 위해 당사는 전국을 관할하는 서비스 거점, 영업 및 출동 인력을 보유하고 있으며, 시큐리티 전문 교육을 통해 서비스 품질 확보에 주력하고 있습니다. 또한, 클라우드 기반 출입근태, 지능형 영상보안 솔루션 등의 출시를 통해 변화하는 보안 트렌드에 부합한 솔루션을 확대해 나가고 있습니다. 한편, 정보보안은 고객처의 전산시스템, 네트워크 인프라를 통해서 생산·가공·저장·송수신되는 정보 자산이 외부의 디지털 공격 및 내부 유출 시도 등으로 인해 유출·훼손 되지 않도록 사전 예방, 즉각적 탐지 및 대응을 하기 위한 하드웨어 및 소프트웨어로 이루어진 솔루션 제공 및 운영·모니터링·유지보수 등의 서비스를 제공하고 있습니다.

다음으로 인프라 서비스 사업은 부동산 서비스 부문과 통합보안 및 보안 SI(System Integration) 부문으로 구성되어 있습니다. 부동산 서비스 부문은 시설운영, 유지보수, 보안, 미화, 주차, 안내 등 건물시설관리 전반의 운영 및 유지관리 서비스를 제공하는 FM(Facility Management) 서비스와 건물의 예산 수립 및 관리, 임대차관리, 부동산 운영 리스크관리 등 건물 자산의 운영수익을 극대화하는 PM(Property Management) 서비스, 투자자문, 매매·임대차 컨설팅 등의 서비스를 제공하고 있습니다.

당사는 부동산 서비스 전 영역을 아우르는 전문화된 인력과 통합적인 서비스 제공체계 및 차별화된 부동산 서비스 노하우를 보유하고 있습니다. 이를 바탕으로 2015년에는 프리미엄 부동산 종합브랜드 '에스원 블루에셋'을 출시하였으며, 부동산 서비스 노하우와 시스템보안 서비스의 센싱-모니터링 기술을 결합한 스마트 주차관리, 스마트 케어존 서비스에 이어 2021년 9월 스마트 건물관리 솔루션 '블루스캔' 서비스를 출시하며 새로운 성장 가능성을 만들어가고 있습니다.

통합보안 및 보안SI(System Integration) 부문은 대형 산업체 및 중·대형 건물을 대상으로 컨설팅에서부터, 출입관리·영상감시 등 각종 보안시스템의 설계 및 구축, 상주 경비인력을 통한 순찰, 출입관리 서비스 제공, 그리고 유지보수에 이르기까지 보안 관련 전 영역에서 효율적인 인프라 운영이 이뤄질 수 있도록 서비스를 제공하고 있습니다.

당사는 사업부, 본부, 사업팀, 지사 등 전국적인 영업망을 통하여 영업을 진행하고 있으며, 2023년 3분기 매출은 연결기준 1조9,267억원입니다. 시큐리티 서비스 부문의 보안용역 및 상품등의 매출액은 9,647억원이며 인프라 서비스부문의 건물관리용역, 보안용역 및 상품등의 매출은 9,519억원, 기타부문의 임대, 교육등 매출은 101억원 입니다. 사업 부문별 매출 및 재무현황에 관련된 세부내용은 'II. 사업의 내용'의 '2. 주요 제품 및 서비스', '4. 매출 및 수

주상황', '7. 기타 참고사항' 등을 참고 하시기 바랍니다.

2. 주요 제품 및 서비스

1) 주요 제품 등의 현황

당사 및 종속회사는 시스템보안 서비스, 정보보안, IoT보안, 보안관련 상품판매, 부동산 서비스, 보안SI, 임대, 교육 등을 제공하고 있습니다.

[사업부문별 주요 제품]

사업부문	회사	주요 제품
시큐리티 서비스	(주)에스원 에스원씨알엠(주)	시스템보안 서비스, 정보보안, IoT보안, 보안상품 등
인프라 서비스	(주)에스원 (주)휴먼티에스에스 삼성(북경)안방계통기술유한공사 S-1 CORPORATION VIETNAM CO., LTD S-1 CORPORATION HUNGARY LLC	부동산 시설 및 수익관리·컨설팅, 통합보안, 보안SI 등
기타	(주)에스원 에스브이아이씨35호신기술사업투자조합	임대, 교육매출 등

※ 제46기 1분기부터 사업부문을 변경하여 기재하였으며 이에 따라 제45기 기간도 재작성하였습니다.

[사업부문별 품목]

(기준일 : 2023.9.30)

(단위 : 백만원)

사업부문	품목	제47기 3분기		제46기		제45기	
		매출액	비율	매출액	비율	매출액	비율
시큐리티 서비스	시스템보안 서비스, 정보보안, IoT보안 등	890,182	46.20%	1,131,945	45.87%	1,076,321	46.55%
	보안상품	86,622	4.50%	108,039	4.38%	108,935	4.71%
	부문 내 내부거래 제거 등	△12,093	△0.63%	△14,724	△0.60%	△13,898	△0.60%
	부문 계	964,711	50.07%	1,225,260	49.65%	1,171,358	50.66%
인프라 서비스	부동산 서비스	516,274	26.80%	689,341	27.93%	653,355	28.25%
	통합보안	356,451	18.50%	457,661	18.54%	433,303	18.74%
	보안SI	216,468	11.23%	263,710	10.69%	218,098	9.43%
	부문 내 내부거래 제거 등	△137,295	△7.13%	△182,093	△7.38%	△178,767	△7.73%
	부문 계	951,898	49.40%	1,228,619	49.78%	1,125,989	48.69%
기타	임대, 교육 등	10,132	0.53%	14,081	0.57%	15,142	0.65%
	총 계	1,926,741	100.00%	2,467,960	100.00%	2,312,489	100.00%

※ 각 부문별 매출액은 부문 간 내부거래를 포함하고 있습니다.

[△는 부(-)의 값임]

※ 세부 제품별 매출은 '4. 매출 및 수주상황' 항목을 참조하시기 바랍니다.

※ 제46기 1분기부터 사업부문 및 품목의 분류를 변경하여 기재하였으며 이에 따라 제45기 기간도 재작성하였습니다.

2) 주요 제품 등의 가격변동추이

보안시스템서비스 및 건물관리서비스 등은 상품 및 규모에 따라 가격이 상이하여 가격변동 추이를 기재하지 않았습니다.

3. 원재료 및 생산설비

1) 주요 원재료에 관한 사항

당사의 보안시스템 및 건물관리 서비스 사업은 일반 제조업과는 달리 원재료의 매입이 존재하지 않아 매입에 관한 사항은 별도로 기재하지 않습니다.

2) 생산 및 설비에 관한 사항

당사는 사업 특성상 별도의 생산 설비를 갖추고 있지 않습니다. 다만, 서비스 제공을 위한 경보기기, 경보설비, 차량 등으로 구성되는 유형자산 및 사용권 자산을 보유하고 있습니다. 자세한 내용은 'III. 재무에 관한 사항' 주석 중 유형자산, 무형자산 및 리스의 내용을 참고하시기 바랍니다. 또한 영업에 중요한 시설로서 부동산(사무실 등)을 보유 또는 임차하고 있습니다.

[주요 부동산 보유 및 임차현황]

지역	사업장	소재지	주용도
국내	본사	서울특별시 중구 세종대로 7길 25	본사
	수원사옥	경기도 수원시 팔달구 경수대로 522	관제센터 등
	인재개발원	충청남도 천안시 동남구 북면 양곡1길 262	교육 등
	물류센터	충청남도 아산시 음봉면 산동로 253	물류 등

4. 매출 및 수주상황

1) 매출실적

(기준일 : 2023.9.30)

(단위 : 백만원)

사업부문	매출유형	품목	제47기 3분기	제46기	제45기
시큐리티 서비스	보안용역 및 상품	시스템보안 서비스, 정보보안, IoT보안 등	890,182	1,131,945	1,076,321
		보안상품	86,622	108,039	108,935
	기타	부문 내 내부거래 제거 등	△12,093	△14,724	△13,898
	부문 계		964,711	1,225,260	1,171,358
인프라 서비스	건물관리용역	부동산 서비스	516,274	689,341	653,355
	보안용역 및 상품	통합보안	356,451	457,661	433,303
		보안SI	216,468	263,710	218,098
	기타	부문 내 내부거래 제거 등	△137,295	△182,093	△178,767
부문 계		951,898	1,228,619	1,125,989	
기 타	기 타	임대, 교육 등	10,132	14,081	15,142
총 계			1,926,741	2,467,960	2,312,489

※ 각 부문별 매출액은 부문 간 내부거래를 포함하고 있습니다.

[△는 부(-)의 값임]

※ 제46기 1분기부터 사업부문, 매출유형 및 품목의 분류를 변경하여 기재하였으며 이에 따라 제45기 기간도 재작성하였습니다.

2) 판매방법 및 전략

당사의 경우 사업부, 본부, 사업팀, 지사 등 전국적인 영업망을 운영하고 있으며 시스템 보안서비스 및 설치, 보안 관련 상품판매, 부동산 서비스 등에 대한 영업을 진행하고 있습니다.

- 2023년 9월 30일 기준

시큐리티서비스사업부							인프라서비스사업부		
지역사업본부							전략 영업 본부	마케팅 본부	서비스 본부
경기사업팀 지사	서울사업팀 지사	부경사업팀 지사	경북사업팀 지사	충청사업팀 지사	호남사업팀 지사	강원사업팀 지사			

5. 위험관리 및 파생거래

연결회사는 여러 활동으로 인하여 시장위험(가격위험), 신용위험 및 유동성위험과 같은 다양한 금융 위험에 노출되어 있습니다. 연결회사의 전반적인 위험관리정책은 금융시장의 예측 불가능성에 초점을 맞추고 있으며 재무성과에 잠재적으로 불리할 수 있는 효과를 최소화하는 데 중점을 두고 있습니다.

당분기 중 연결회사의 신용위험에 영향을 미치는 사업환경 및 경제적 환경의 유의적인 변동은 없으며, 시장위험, 유동성위험 및 자본위험관리의 내역은 다음과 같습니다.

1) 시장위험(가격위험)

연결회사는 재무상태표상 기타포괄손익-공정가치 측정 금융자산 및 당기손익-공정가치 측정 금융자산으로 분류되는 보유 지분증권 등의 가격위험에 노출되어 있습니다.

보유 지분증권 등의 가격의 상승 또는 하락이 연결회사의 당기 총포괄이익에 미치는 영향은 아래 표와 같습니다. 이 분석은 다른 변수들은 일정하며 연결회사가 보유하고있는 상장주식 등의 가격이 30% 증가 또는 감소한 경우를 분석한 것입니다.

(단위: 원)

당분기	총포괄손익에 대한 영향
-----	--------------

지분증권(상장) 등	3,354,877,290
------------	---------------

(단위: 원)

전분기	총포괄손익에 대한 영향
지분증권(상장) 등	2,065,592,689

2) 유동성위험

연결회사의 재무부서는 미사용 차입금한도를 적정수준으로 유지하고 영업 자금 수요를 충족시킬 수 있도록 유동성에 대한 예측을 항시 모니터링하여 차입금 한도나 약정을 위반하는 일이 없도록 하고 있습니다. 유동성에 대한 예측 시에는 연결회사의 자금조달계획, 약정 준수, 연결회사 내부의 목표부채비율 및 통화에 대한 제한과 같은 외부 법규나 법률 요구사항이 있는 경우 그러한 요구사항을 고려하고 있습니다.

재무부서는 상기에서 언급한 예측을 통해 결정된 대로 여유 있는 유동성이 확보될 수 있도록 적절한 만기나 충분한 유동성을 제공해주는 이자부 당좌예금, 정기예금, 수시입출금식 예금, 시장성 유가증권 등의 금융상품을 선택하여 잉여자금을 투자하고 있습니다.

연결회사의 유동성 위험 분석내역은 다음과 같습니다.

- 당분기말

(단위: 원)

구 분	1년 이하	1년에서 3년 이하	3년에서 5년 이하
매입채무및기타채무(*)	136,846,776,761	-	-
리스부채	22,105,561,126	17,465,321,794	2,455,374,561
예수보증금	31,996,541,103	4,471,316,146	-

(*) 매입채무및기타채무 중 종업원급여 해당액을 제외한 금액입니다.

- 전기말

(단위: 원)

구 분	1년 이하	1년에서 3년 이하	3년에서 5년 이하
매입채무및기타채무(*)	190,737,143,218	-	-
리스부채	21,150,778,873	24,497,132,719	2,538,491,898
예수보증금	32,036,685,476	5,209,124,204	-

(*) 매입채무및기타채무 중 종업원급여 해당액을 제외한 금액입니다.

3) 자본위험관리

연결회사의 자본관리 목적은 계속기업으로서 주주 및 이해당사자들에게 이익을 지속적으로 제공할 수 있는 능력을 보호하고 자본비용을 절감하기 위해 최적 자본구조를 유지하는 것입니다. 부채비율은 총부채를 총자본으로 나누어 산출하고 있습니다.

당분기말과 전기말의 부채비율은 다음과 같습니다.

(단위: 원)

구 분	당분기말	전기말
부채(①)	551,066,565,831	552,669,332,935
자본(②)	1,571,117,960,852	1,522,989,262,567
부채비율(①/②)	35.07%	36.29%

6. 주요계약 및 연구개발활동

1) 경영상의 주요계약

당사는 SECOM CO., LTD.와 기술지원계약을 체결하여 안전사업을 행하는 데 있어 특정한 권리의 부여 및 특정한 기술지원을 제공받기로 약정하였습니다. 이와같은 기술지원계약에 따라 회사는 보안시스템서비스 부문 일부 매출액의 0.55%에 해당하는 금액을 Royalty 로 지급하고 있습니다.

2) 연구개발활동

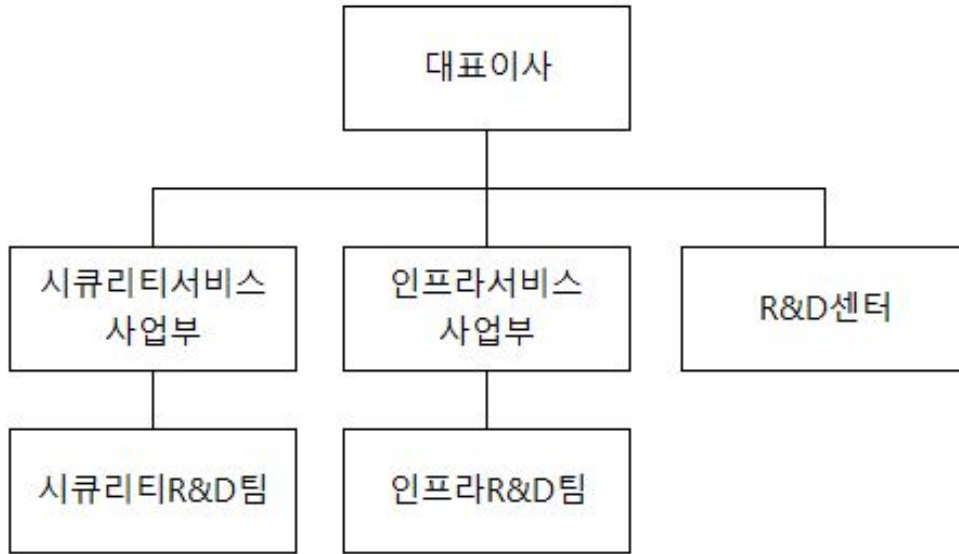
(1) 연구개발 활동의 개요

당사는 시큐리티 및 보안서비스에서 지속적인 경쟁우위 확보를 위하여 기초 기술 연구분야에서부터 IT기반의 영상, 유무선 복합 등의 응용범위까지 다양한 기술 발굴을 통하여 연구를 진행하고 있으며 고객에게 가치를 제공할 수 있는 혁신적인 첨단 보안기기 및 솔루션을 지속 개발할 계획입니다.

(2) 연구개발 담당조직

당사의 사업부 및 연구팀 산하의 연구조직에서 보안기술을 자체 개발하고 회사가 제조· 판매 중인 제품의 고수익화를 추진하고 있습니다.

- 연구개발 담당조직(2023년 9월 30일 기준)



(3) 연구개발비용

당사의 공시대상기간(최근 3사업연도) 중 연구개발비용 현황은 다음과 같습니다.

(단위 : 백만원)

과 목	제47기 3분기	제46기	제45기	비 고
연구개발비용 계*	16,370	21,552	19,820	-
(정부보조금)	-	-	-	-
연구개발비 / 매출액 비율 [연구개발비용계 ÷ 당기매출액 × 100]	0.85%	0.87%	0.86%	

※ 연결재무제표기준입니다.

※ 제47기 3분기, 제46기, 제45기는 한국채택국제회계기준(K-IFRS)에 따라 작성되었습니다.

(4) 연구개발실적

당사의 최근 3년간 연구개발 실적은 다음과 같습니다.

연 도	과제명	연구결과 및 기대효과
2021년	건물 시설관리 통합솔루션	- 소형건물 및 매장의 시설관리와 방범서비스를 하나의 시스템으로 통합, 원격관제가 가능한 솔루션 개발
	클라우드CCTV	- 저장장치 없이 카메라 단독 사용 영상 상품으로 최소한의 비용으로 영상감시 서비스 제공
	히트스캔	- 당사 얼굴인식리더에 발열감지모듈 부착, 발열 이상자 감지 및 마스크 착용 여부 검출
	영상 VMS 솔루션 카메라 채널수 확대	- 카메라로부터 영상을 수집하는 스트리밍 서버의 카메라 수용 능력 확장을 위한 서버 벤더, H/W사양 최적화로 원가 절감
	데스크탑형 얼굴등록기 개발	- 기존 얼굴등록기 H/W 구조 및 얼굴촬영 방식을 개선하여 얼굴솔루션 사용자 사진촬영 편리 및 기기 원가절감
	휴먼 홈네트워크 연동 내재화	- 홈네트워크사 세대기의 방범신호 모니터링용 프로그램 세대기가 설치된 아파트를 대상으로 로컬관계 기반의 단지 통합 방법을 제공하는 서비스

	S1-MDM 서비스 개발 *MDM (모바일단말관리)	- 휴대폰 모바일사원증이 발급된 인가자가 보안구역 출입을 위해 스피드게이트의 출입문 리더 태깅시 휴대폰의 카메라 및 녹음기능을 Lock하여 보안구역 내 안전한 모바일 환경을 제공하는 서비스 개발
	클라우드 매니저 얼굴리더 연동	- 개선된 얼굴인식 리더를 클라우드 매니저와 연동할 수 있도록 다양한 연동기능 구현
	SVMS 기능 개선	- SVMS 지능형 서버당 연동 가능한 카메라수 확대로 원가 절감
	컨트롤러Less 출입관리 시스템	- 컨트롤러 없이 리더기와 락, 클라우드매니저로 출입관리 서비스 제공
	12V/24V 복합보조전원장치	- 원가절감 및 운영효율 목표달성을 위하여 기존 출입용 보조전원장치 5종 대체 가능한 고효율 12/24V 보조전원장치 도입
2022년	U+ 클라우드CCTV PC뷰어	- 저장 영상 다운로드가 가능한 PC용 뷰어 프로그램 개발
	방법전용 프레임형 지문리더	- 방법 단독 소규모 계약처 전용으로 도어 프레임에 설치 가능한 소형 지문리더를 개발하여 지문 인증을 통한 출입, 방법 기능 제공
	UVIS운행기록 데이터 자동 자료제출	- 차량 운행기록 데이터 교통안전공단 자동 제출 서비스를 개발하여 차량운행기록장치(DTG) 데이터 교통안전공단 서버(e-TAS) 전송 자동화
	QR리더	- 고객사 QR시스템을 통해 발급된 QR코드를 이용, 출입관리 서비스를 제공하는데 사용하는 리더 개발
	세콤매니저(근태/식당) 연동 기능 개선	- 차세대 공무원 인사행정 시스템, 최신 더존 ERP(아마란스10) 등 외부 ERP 연동 기능 추가를 통한 경쟁력 제고
	모바일 얼굴등록 솔루션	- 얼굴리더 등록 편리성 향상을 위해 APP을 통한 셀프 얼굴등록 절차를 간소화하고 키오스크 얼굴등록 소요시간을 단축하여 서비스 편리성 향상
	클라우드 기반 관제 빅데이터 처리기술	- 클라우드 기술을 활용한 빅데이터 분석 플랫폼 구축, 데이터 수집 및 데이터 Lake 내 저장·분석체계·시각화, Connect X 연계, 클라우드형 新서비스 발굴 기반기술 확보
	개방형 SVMS 연동 플랫폼	- SVMS 연동 판매를 원하는 업체 대상으로 개방형 SDK 제공 및 SVMS 연동 솔루션 생태계 확보하여 SVMS 주문형 개발비 절감, 수익성 강화, 연동 솔루션Pool 확대
	중대재해 예방 SVMS	- 중대재해처벌법 시행에 따른 '안전' 관련 니즈 대응 위해 안전 상황 영상분석 알고리즘 및 알고리즘 탑재용 SVMS 개발
2023년	얼굴인식리더 2.0	- 기존 당사의 얼굴인식리더 1.0 대비 기능·성능을 고도화한 신규 얼굴인식리더 개발
	H.265 아날로그 HD 16채널DVR	- 노바텍 SoC를 적용한 H.265 표준의 신규 아날로그 HD16채널 DVR 개발
	훅넷용 임베디드 얼굴인식 개발	- 시중 훅넷용 기기(도어카메라, 로비폰)에 당사 얼굴인식 알고리즘을 탑재하는 공동 상품화 개발
	구축형모바일카드	- 모바일 카드를 출입ID로 다양한 고객 니즈에 맞춤형으로 구축이 가능한 솔루션 확보
	클라우드 지능형 영상분석 연동 POC	- 당사 클라우드와 타사 클라우드 간 영상분석 플랫폼을 연동하여 영상 전송 및 분석 성능 POC
	원가절감형 AED 보관함 2종	- 기존 보관함 대비 경량화 및 제작 방식 최적화를 통해 원가 절감하여 판매 확대
	통합형 SVMS 서버	- 영상모니터링 솔루션인 SVMS의 통합형 서버 구성 및 영상 저장 최적화 개발을 통해 원가 절감 및 라인업 확대
	복합형 공간감지기	- 열선감지기 오보 대책으로 열선과 레이더를 결합하여 센싱하는 복합형 공간감지기를 도입

7. 기타 참고사항

1) 회사의 상표, 고객관리 정책

당사는 첨단 시큐리티 전문 기업으로서 TV·신문 등 각종 미디어 광고, 국내외 전시회 참가 등 브랜드 가치 제고 활동 및 3119구조단, 안심누리 봉사활동, 희망장학사업 등 다양한 사회공헌 활동을 전개하고 있습니다. 향후에도 고객 니즈(Needs)에 맞는 다양한 시큐리티 서비스를 개발하고, 첨단 기술력을 바탕으로 토탈 시큐리티 전문기업으로서의 브랜드 홍보를 강화할 계획입니다.

2) 지적재산권 보유현황

당사가 영위하는 사업과 관련하여 총 994건(특허 530 건 [기재한 특허 20건 포함], 디자인 205건, 상표 259건)의 지적재산권을 보유하고 있으며, 그 중 중요한 특허권의 내역은 다음과 같습니다.

구분	발명의 명칭	취득일	취득소요기간
특허권	컨트롤러 설정 장치 및 방법	2021-09-23	1년 9개월
특허권	침입감지 시스템 및 방법	2021-10-12	2년
특허권	얼굴 인증을 기반으로 서비스를 지원하는 인증 서버 및 방법	2021-11-04	1년 6개월
특허권	다중 커스텀 사이트 배포 방법 및 그 장치	2021-12-24	1년 10개월
특허권	UWB 침입 감지 장치 및 그 감지 방법	2022-01-03	2년 1개월
특허권	출입 통제 기능을 갖는 패닉 바 어셈블리	2022-02-07	2년 3개월
특허권	적외선 대역 레이저 감지 장치	2022-03-30	1년 8개월
특허권	하우징에 장착된 이기종 카메라의 영상 동기화 방법 및 그 장치	2022-04-29	1년 5개월
특허권	비접촉 방식으로 승강기를 운용하는 방법 및 장치	2022-05-27	1년 5개월
특허권	열화상 센서를 이용한 체온 측정 방법 및 장치	2022-08-08	1년 9개월
특허권	반사판 기반 레이저 감지 장치 및 그의 외란광 노이즈 제거 방법	2022-08-31	2년 1개월
특허권	PTZ 카메라의 객체 추적 방법 및 장치	2022-12-26	1년 8개월
특허권	DID를 이용한 무기명 출입관리 방법 및 이를 이용한 출입 관리 시스템	2023-01-02	2년 4개월
특허권	방범 시스템에서 감지 루프에 대한 강제 루핑을 검출하기 위한 장치 및 이를 위한 방법	2023-02-02	2년 3개월
특허권	얼굴 윤곽 추정을 통한 마스크 착용 여부 확인 방법 및 장치	2023-03-31	2년 4개월
특허권	빅데이터 기반의 계약처 알람 시스템 관제 방법 및 관제 시스템	2023-05-24	1년 9개월
특허권	딥 러닝 객체 검출 및 추적 기반 자동 데이터 라벨링 방법 및 이를 이용한 자동 데이터 라벨링 시스템	2023-05-24	2년 5개월
특허권	무인 매장용 블랙리스트 등록 방법 및 이를 이용한 블랙리스트 등록 시스템	2023-08-07	2년 8개월
특허권	UWB기반 출입자 관리 시스템 및 이를 이용한 출입자 관리방법	2023-08-11	2년
특허권	출입문에서 수집하는 생체 데이터의 분산 인증 방법 및 이를 이용한 생체 데이터의 분산 인증 시스템	2023-08-16	2년 1개월

3) 법규 및 정부규제에 관한 사항

당사의 영업활동 등과 관련한 주요 법규로는 '경비업법'이 있으며 경비업의 건전한 운영에 이바지함을 목적으로 경비업의 육성 및 발전과 그 체계적 관리에 관하여 필요한 사항을 규정하고 있습니다.

4) 사업부문의 시장여건 및 영업의 개황 등

(1) 시큐리티 서비스 사업

[산업의 특성 및 개요]

시큐리티 서비스 산업은 물리 및 정보보안을 제공하여 국가, 기업, 개인의 유·무형 자산 및 인적자원을 보호함으로써 안심과 안전의 가치를 제공하는 동시에 사회 안전망 구축에 기여하는 공익성이 큰 산업입니다.

물리보안은 시스템보안 서비스 제공 및 보안 관련 상품 판매를 영위하고 있으며, 사업 수행을 위하여 유·무선 통신 및 IT를 비롯한 첨단 기술과 운영을 위한 경험적 지식이 요구됩니다. 시스템보안 서비스는 주택이나 금융기관, 상점 등에 침입, 도난, 화재와 같은 이상상황을 감지할 수 있는 각종 감지기를 설치하고, 관제센터에서 이상 발생 여부를 실시간 모니터링하며, 이상 발생 시 출동요원의 긴급대처 및 경찰서, 소방서 등 관련 기관에 통보하여 신속하고 적절하게 대응함으로써 고객의 재산과 생명을 보호하는 사업입니다. 보안 상품 판매는 주로 고객의 안전을 지키기 위해 다양한 규모/업종의 고객을 대상으로 하여 영상, 출입 등의 보안 상품을 판매하는 사업입니다.

정보보안은 엔드포인트, 네트워크, 데이터, 클라우드 등 고객의 IT인프라 및 이에 대한 사용니즈와 취약점을 분석하여 솔루션을 제공하고, 고객의 IT인프라가 중단없이 지속적으로 운용될 수 있도록 하는 보안관제 서비스를 제공하고 있습니다. 사업 수행을 위하여 빠르게 변화하는 시스템 및 네트워크 관련 정보통신 기술과 이에 대한 위협 및 피해 등 트렌드 분석·예상을 토대로 한 지속적인 솔루션 및 운영 역량의 최신화가 요구됩니다.

[산업의 성장성]

시큐리티 서비스 산업은 테러, 기업정보 유출 등 위협요인 증대와 소득 증가에 따른 생활수준 향상, 안심·안전에 대한 사회적 관심 증대, 물리·정보 보안의 융합화에 따른 기회요인 확대 등으로 지속 성장할 전망입니다. 국내 시큐리티 서비스 시장은 코로나로 인한 국내외 경기 침체에도 불구하고 언택트, 무인화 등에 따른 신규 수요가 증가하며 지속 성장세를 유지하고 있으며, 보안 제품 시장은 고화질, IP카메라로의 영상장비 교체 수요와 사회적 안전의식 강화에 따른 공공부문의 통합 관제센터 도입, 무인매장 솔루션 등 비대면 솔루션 보급 확대와 홈 IoT 확산에 따른 가정용 영상시장 개척 등으로 성장세를 유지하고 있습니다. 향후 국내 시큐리티 서비스 시장은 AI(인공지능), IoT(사물인터넷), Big Data(빅데이터), Cloud(클라우드) 등 기술의 발전과 타 산업과의 융·복합화 추세 등으로 신시장 창출이 기대됨에 따라 지속 성장이 전망됩니다. 또한, 시큐리티 서비스 산업은 응용 스펙트럼이 넓고 타 산업에의 파급 효과가 큰 산업으로 향후 4차 산업혁명이 진행됨에 따라 산업 및 생활 전반에 걸친 IoT 도입과 AI로 인한 무인화·자동화가 진행되면서 원격 모니터링 및 실시간 제어, 긴급 대처, 사용자 인증 등으로 그 역할이 확대되고 있습니다.

[경기변동의 특성]

시큐리티 서비스 산업은 기본적인 안전에 대한 욕구를 충족시키는 산업 특성 상 경기 변동 영향을 비교적 적게 받는 것이 특징이며 내수경기 위축 및 경쟁사의 저가 영업지속 등 어려운 대내외 경영 여건에도 불구하고 꾸준한 성장세를 이어 왔습니다.

[국내외 시장여건 등]

시큐리티 서비스 산업은 물리 보안 측면에서는 사회 전반적인 안전에 대한 관심 고조와 1, 2인 가구의 증가, 장비 및 서비스 가격 하락 등으로 가정용 보안 시장의 성장이 기대되고 있으며, 상업용 시장에서도 영상감시 및 출입통제 분야를 중심으로 지속적인 성장이 전망되고 있습니다. 정보보안 측면에서는 공공 및 민간 분야 공히 데이터·네트워크 기반의 제조·서비

스/운영/고객정보관리 등이 확산됨에 따라, 지속적인 시장의 성장이 기대됩니다.

[시장에서 경쟁력을 좌우하는 요인 및 회사의 경쟁상의 강점 등]

시큐리티 서비스 산업의 주요 경쟁력 요인은 첨단 기술, 서비스 인력 및 인프라, 운영 노하우 및 관제 모니터링, 솔루션 경쟁력 등이 있습니다. 당사는 보안전문 연구소를 보유하고 센서, 컨트롤러, 지능형 영상감시 시스템 등을 독자 기술로 개발하고 있습니다. 한국인터넷진흥원(KISA)으로부터 성능 인증을 받은 지능형 영상분석 알고리즘, 얼굴인식 알고리즘과 군용 레이더 기술을 민간 분야에 적용한 UWB(Ultra Wide Band) 레이더 기반의 침입 감지 기술 등 보안 분야의 첨단기술을 보유하고 있습니다. 이러한 기술을 기반으로 2016년 장영실상을 수상하였으며, 2019년에는 대한민국 안전기술대상과 대한민국 기술대상을 각각 수상한 바 있습니다. 또한, 전국을 관할하는 서비스 거점과 영업 및 출동 인력을 보유하고 있으며, 시큐리티 전문 연수원을 통해 정예 서비스 인력 양성에 주력하고 있습니다. 40여년간 축적된 노하우를 기반으로 독자적으로 구축한 통합관제센터를 수원과 대구에 보유하고 있으며, 비상상황 시에도 상호 백업 가능한 이중화 체계를 갖추고 있습니다.

그 결과 2023년 '한국산업의 브랜드 파워(K-BPI) 방범보안서비스 부문' 18년 연속 1위, '한국서비스품질지수(KS-SQI) 무인경비부문' 11년 연속 1위, '국가고객만족도(NCSI) 무인경비부문' 3년 연속 1위, '한국 산업의 고객만족도(KCSI) 무인경비부문' 9년 연속 1위에 선정되는 등 서비스 품질과 브랜드 파워 모두 고객의 인정을 받으며 독보적 위치를 유지해오고 있습니다.

[사업의 미래 비전 및 신규사업]

당사는 물리보안과 관련하여 방범 및 출동 서비스는 물론 조명, 가스 제어 등 생활 편의 서비스가 가능한 홈 전용 상품을 출시하였고, 가전업체 및 통신사와의 사업 제휴 등을 통해 가정용 시장을 적극 개척하고 있으며, 상업용 시장에 대해서는 스마트폰을 통해 각종 기능을 원격에서 제어하고 모니터링 할 수 있는 유·무선 복합상품, 클라우드 기술을 활용한 출입근태 관리 솔루션 등 신상품을 출시하며 국내 시스템보안 서비스 분야에서의 시장점유율을 더욱 확고히 하고 있습니다.

뿐만 아니라, 이미 보유하고 있는 관제 모니터링 역량과 SKT, KT, LG유플러스의 MVNO망을 기반으로 모니터링 대상을 정보, 차량, 개인 등으로 확대하며 정보보안 관제 서비스, 차량 운행관리 서비스, 개인안심 서비스 등의 신사업을 론칭하는 등 사업을 다각화하고 있습니다. 앞으로도 기존 사업역량을 기반으로 AI, IoT, Big Data 등의 첨단기술을 접목하여 초연결사회에 걸맞는 새로운 안심, 안전, 편의 서비스를 지속 발굴하여 시장을 선도해 나가겠습니다.

(2) 인프라 서비스 사업

[산업의 특성 및 개요]

인프라 서비스 사업의 부동산 서비스 부문은 건물 통합관리 솔루션을 제공하는 시설관리 중심의 FM(Facility Management), 건물 자산의 운영수익을 극대화하는 PM(Property Management) 및 부동산 컨설팅 사업을 전개하고 있습니다. FM사업은 시설운영, 유지보수, 보안, 미화, 주차, 안내 등 건물 시설관리 전반의 운영 및 유지관리 서비스를 제공하는 사업입니다. PM사업은 건물의 예산 수립 및 관리, 임대차관리, 빌딩 운영수익 향상 방안 수립, 부동산 운영 리스크관리, 기타 수입관리 등 고객의 부동산 가치를 극대화 하는 사업입니다. 부동산 컨설팅 사업은 빌딩 투자 자문 및 매입/매각, 사무실 임대차, 프로젝트 기획 및 설계 단계부터 건물 운영의 효율성을 고려하는 기술 컨설팅 등을 포함합니다. IMF 이전의 국내 대형빌딩들은 대부분 대기업들이 소유하면서 매매가 거의 이루어 지지 않아 건물주의 사업지원을 목적으로 하는 단순 건물 및 시설관리가 주를 이루었습니다. 그러나, IMF 이후 외국계 부동산 투자사의 국내진출이 확대되고 부동산 펀드에 의한 간접 투자시장이 확대되면서 전문역

량을 갖춘 부동산 및 건물관리 업체에 대해 요구하는 서비스 수준이 높아졌습니다. 이에 따라 건물의 안전성과 쾌적성 관리를 넘어 임대마케팅, 컨설팅 등 다양한 건물자산 관리서비스가 중시되고 있습니다.

통합 보안 및 보안SI(System Integration) 부문은 빌딩, 공장, 복합시설 등 고객 시설물의 특징, 목적 및 환경에 따라 출입관리, 영상감시 등 각종 보안시스템과 솔루션을 종합적이고 효율적으로 설계·구축하고 운영 및 유지보수를 제공하는 사업으로, 단일 빌딩의 보안시스템 설치에서 GOP, 발전소 등 국가 주요시설의 보안 인프라 구축까지 광범위한 영역을 포괄하는 사업입니다.

[산업의 성장성]

국토교통부 통계누리에 의하면 2022년 기준 전국의 총 빌딩 수는 주택용, 상업용, 공업용, 문화사회용 기타 용도로 총 7,354,340동으로 집계되었습니다. 이중 부동산 서비스가 필요한 6층 이상 고층건물은 248,704동으로 전년에 비해 2.2% 증가 하였습니다. 최근 들어 건물의 전문적 관리 필요성 증대와 대형건물, IBS(Intelligent Building System, 지능형 빌딩시스템)의 등장으로 인프라 서비스에 대한 수요는 지속적으로 증가하는 추세입니다.

[경기변동의 특성]

부동산 서비스 사업은 내수 업종으로 건설경기 변동에 직·간접적으로 영향을 받고 있으나 1~3년 정도의 장기계약으로 이루어져 상대적으로 경기변동에 대한 영향이 적은 사업입니다. 통합 보안 및 보안SI(System Integration) 사업은 국내·외 경제 상황에 직·간접적으로 영향을 받고 있으나 전자, 제조업 등 기존 산업의 확대 및 바이오 등 신규 산업의 성장에 따라 통합 보안 시스템에 대한 니즈는 꾸준히 증가하고 있습니다.

[국내외 시장여건 등]

부동산 서비스 시장은 경제발전과 더불어 첨단, 대형화된 건물의 건설이 증가하고 있으며 이에 따른 체계적이고 효율적인 시설 유지 및 운영 관리에 대한 필요성이 증대되고 있습니다. 다만, 건설경기 침체 등에 따른 대형건물 신축 규모의 감소 시 단기적인 성장 둔화가 예상되나 장기적으로는 건물의 가치를 유지하고 건물내의 시설 및 설비를 효율적으로 운영하기 위한 활동이 증가되어 부동산 서비스 시장은 꾸준히 성장할 것으로 예상됩니다.

통합 보안 및 보안 SI(System Integration) 시장은 세계적으로 도시의 개방화, 광역화로 인한 공공부문의 수요 증가와 테러 등 위협요소의 다각화, ICT 기술의 융합화에 따라 시장이 빠르게 성장하고 있습니다. 국내 시장의 경우 안전에 대한 관심과 정부의 투자가 증가함에 따라 사회 안전망 구축 및 국방 과학화를 위한 다양한 사업 기회가 발생할 것으로 예상되고 있으며 글로벌 시장은 중동, 동남아 등 신흥국 시장을 중심으로 빌딩, 공항, 산업시설 등에 대한 통합 보안 및 보안 SI시장에 대한 수요의 증가가 예상되고 있습니다.

[시장에서 경쟁력을 좌우하는 요인 및 회사의 경쟁상의 강점 등]

인프라 서비스 사업의 경쟁 요인은 전문 지식과 우수한 인적역량, 다양한 레퍼런스 확보 및 사업수행 경험에 기반한 차별화된 서비스 품질입니다. 부동산 서비스는 부동산 서비스 전 영역을 아우르는 전문화된 인력과 통합적인 서비스 제공 체계를 갖추고 다변화된 시장 니즈에 선도적으로 대응하고 있습니다. 통합 보안 및 보안SI(System Integration)는 보안 컨설팅 등 관련 전문 지식과 다양한 업종의 고객 요구를 충족하며 축적한 레퍼런스를 기반으로, 고객 니즈에 맞는 최적의 솔루션을 제안, 설계, 시공 및 유지보수 할 수 있는 역량을 보유하고 있습니다.

당사의 부동산 서비스 사업 역량은 국내 최상위권 수준으로 일반 오피스빌딩 뿐만 아니라 초 고층빌딩, 호텔, 병원, 연구소, 연수원, 스포츠경기장 등 다양한 유형의 부동산 서비스 경험을

통해 축적된 선진 매뉴얼, SOP(Standard Operating Procedure, 표준운영절차) 및 사고예방 체계 구축 등 차별화된 부동산 서비스 노하우를 보유하고 있으며 부동산 라이프 사이클별로 필요한 투자자문, 매매자문, 리서치, 임대차 컨설팅 및 FM(Facility Management) 운영 컨설팅 등 다양한 부동산 서비스를 제공할 수 있는 우수한 인력과 노하우를 보유하고 있습니다. 또한, 2016년 블루에셋 기술교육센터 개관, 2016년부터 2023년까지 8년 연속으로 한국서비스대상(KSGP) 빌딩관리부문 대상을 수상하는 등 서비스 품질 확보를 위해 지속적으로 노력하고 있습니다.

[사업의 미래 비전 및 신규사업]

2014년 1월 10일 양수한 부동산서비스 사업의 인수 효과를 극대화하기 위하여 기존 시스템 보안 서비스 사업의 관제기술과 서비스 인프라를 접목한 새로운 부동산 서비스 발굴에 노력을 기울이고 있습니다. 60여년의 부동산 서비스 노하우와 시스템 보안 서비스의 센싱-모니터링 기술을 결합한 스마트 주차관리, 스마트 케어존 서비스에 이어 2021년 9월에는 원격 모니터링 기반의 스마트 건물관리 솔루션 '에스원 블루스캔'을 출시하였습니다. 이를 통하여 기존 대형 빌딩뿐만 아니라 대학, 아파트 등 다수 중소형 빌딩을 보유/관리하고 있는 고객을 대상으로 서비스를 확대해 나갈 계획입니다.

통합 보안 및 보안SI(System Integration) 부문은 모니터링, 영상감지, 출입 등 각 분야에서 지속적으로 사업역량을 강화해 나가고 있습니다. 당사는 그간 대규모 시설의 효율적인 관리가 가능하도록 1,000대 이상의 카메라를 연결한 지능형 모니터링 시스템을 출시했으며, 지능형 영상분석 기술을 공장의 안전환경 분야, 터널/교량 내 사고 자동 감지 등에 적용 하는 등 민간/공공의 안전 관련 영상감시 분야에 대한 공략도 가속화 하고 있습니다. 또한, 차세대 기업용 보안솔루션 '클레스(CLES)'는 얼굴인식 기반의 보안 게이트를 포함해 내방객 출입관리, 모바일 사원증 등의 서비스로 출입관리 시장의 트렌드를 선도해 왔습니다. 또한, GOP 지역에 침입, 영상감시, 종합상황실 등 통합보안 시스템을 구축하는 GOP 과학화 경계 시스템 사업을 수주하는 등 공공 및 국방 분야의 대형 보안 SI사업 분야에서도 역량을 발휘해 왔습니다. 한편, 해외에서도 중국, 베트남 등에 거점을 설립하고 그룹의 건설 관련 관계사 및 해외로 진출하는 국내 기업들과 협업을 통해 글로벌 보안 SI시장을 공략하고 있습니다.

5) 사업부문별 요약 재무현황

(기준일 : 2023.9.30)

(단위 : 백만원)

	구분	제47기 3분기	제46기	제45기
시큐리티 서비스	매출액	974,843	1,239,341	1,186,500
	영업이익	84,976	105,796	101,262
	총자산	1,459,777	1,418,703	1,359,340
인프라 서비스	매출액	951,898	1,228,619	1,125,989
	영업이익	85,584	98,343	78,403
	총자산	662,408	656,956	613,633
합 계	매출액	1,926,741	2,467,960	2,312,489
	영업이익	170,560	204,139	179,665
	총자산	2,122,185	2,075,659	1,972,973

※ 각 사업부문별 요약 재무 현황은 부문 간 내부거래를 포함하고 있습니다.

- ※ 제46기 1분기부터 사업부문을 변경하여 기재하였으며 이에따라 제45기 기간도 재작성하였습니다.
- ※ 사업부문 중 기타 부문은 시큐리티 서비스 부문에 포함하여 작성하였습니다.

III. 재무에 관한 사항

1. 요약재무정보

1) 요약연결재무정보

(단위 : 백만원)

구 분	제 47 기 3분기 (2023년 9월말)	제 46 기 (2022년 12월말)	제 45 기 (2021년 12월말)
[유동자산]	1,015,683	950,422	864,356
· 현금및현금성자산	185,097	238,856	218,900
· 단기금융자산	450,168	385,319	371,782
· 매출채권및기타채권	189,922	161,640	138,135
· 계약자산	49,850	40,720	18,416
· 미수수익	6,793	5,680	1,855
· 재고자산	14,836	17,702	16,081
· 선급금	3,990	3,710	8,907
· 선급비용	99,716	79,034	68,128
· 부가세대급금	-	119	97
· 대여금및수취채권	15,311	17,642	22,055
[비유동자산]	1,106,502	1,125,237	1,108,617
· 장기계약자산	4,731	3,532	3,426
· 장기금융자산	6	6	6
· 기타포괄손익-공정가치 측정 금융자산	18,069	14,543	16,446
· 당기손익-공정가 측정 치금융자산	16,891	15,138	15,167
· 대여금및수취채권	31,983	29,645	23,370
· 공동기업투자주식	2,435	2,460	2,468
· 투자부동산	22,007	22,007	22,007
· 유형자산	474,256	474,713	478,305
· 무형자산	398,175	405,722	419,918
· 사용권자산	38,412	46,063	49,664
· 장기선급비용	77,230	71,772	62,734
· 순확정급여자산	20,985	38,314	12,329
· 이연법인세자산	1,322	1,322	2,777
자산총계	2,122,185	2,075,659	1,972,973
[유동부채]	446,608	444,738	417,273
[비유동부채]	104,459	107,932	112,804
부채총계	551,067	552,670	530,077
[지배기업의 소유지분]	1,571,094	1,522,966	1,442,871
· 자본금	19,000	19,000	19,000
· 주식발행초과금	192,914	192,914	192,914
· 이익잉여금	1,507,800	1,460,752	1,378,587

· 기타자본항목	△148,620	△149,700	△147,630
[비지배지분]	24	23	25
자본총계	1,571,118	1,522,989	1,442,896
구 분	제 47 기 3분기 (2023년 1월 1일~ 2023년 9월 30일)	제 46 기 (2022년 1월 1일~ 2022년 12월 31일)	제 45 기 (2021년 1월 1일~ 2021년 12월 31일)
매출액	1,926,741	2,467,960	2,312,489
영업이익	170,560	204,139	179,665
연결당기순이익	131,578	151,031	128,991
- 지배기업 소유주지분	131,574	151,032	128,992
- 비지배지분	4	△1	△1
기본 주당순이익	3,892원	4,467원	3,815원
희석 주당순이익	3,892원	4,467원	3,815원
연결에 포함된 회사수	6개	6개	6개

[△는 부(-)의 수치임]

※ 제47기 3분기, 제46기, 제45기 연결재무제표는 한국채택국제회계기준 (K-IFRS)에 따라 작성되었습니다.

※ 기업회계기준서 제1001호 "재무제표 표시" 를 적용하여 매출에서 매출원가 및 판매비와 관리비를

차감하여 영업이익을 산출하여 연결재무제표를 작성하였습니다.

※ 당사는 최상위 지배기업이므로, 타 법인의 연결실체에 포함되지 않습니다.

※ 당사는 국내 3개, 해외 3개, 총 6개의 종속기업을 보유하고 있으며, 당사 종속기업 중 상장된 기업은

없습니다. (SOCM LLC는 제45기 중 청산되어 연결에 포함된 회사에서 제외하였습니다.)

2) 요약별도재무정보

(단위 : 백만원)

구 분	제 47 기 3분기 (2023년 9월말)	제 46 기 (2022년 12월말)	제 45 기 (2021년 12월말)
[유동자산]	926,221	866,827	789,392
· 현금및현금성자산	146,573	190,131	172,040
· 단기금융자산	418,262	364,762	359,782
· 매출채권및기타채권	177,363	154,206	126,935
· 계약자산	49,850	38,937	18,416
· 미수수익	6,327	5,609	1,848
· 재고자산	12,692	15,370	13,604
· 선급금	3,191	2,310	7,841
· 선급비용	96,817	78,853	67,930
· 대여금및수취채권	15,146	16,649	20,996
[비유동자산]	1,101,974	1,118,872	1,110,081
· 장기계약자산	4,731	3,532	3,426

· 장기금융자산	6	6	6
· 기타포괄손익-공정가치 측정 금융자산	18,069	14,543	16,447
· 당기손익-공정가치 측정 금융자산	14,577	13,185	13,137
· 대여금및수취채권	29,241	27,632	23,344
· 공동기업투자주식	10,856	11,176	11,177
· 투자부동산	22,007	22,007	22,007
· 유형자산	472,969	473,242	476,989
· 무형자산	397,425	404,894	419,252
· 사용권자산	37,923	45,409	49,321
· 장기선급비용	77,224	71,763	62,721
· 순확정급여자산	16,946	31,483	12,254
자산총계	2,028,195	1,985,699	1,899,473
[유동부채]	404,094	411,013	384,698
[비유동부채]	96,487	101,245	105,640
부채총계	500,581	512,258	490,338
[자본금]	19,000	19,000	19,000
[주식발행초과금]	192,914	192,914	192,914
[이익잉여금]	1,465,122	1,411,353	1,345,583
[기타자본항목]	△149,422	△149,826	△148,362
자본총계	1,527,614	1,473,441	1,409,135
종속·관계·공동기업 투자주식의 평가방법	원가법	원가법	원가법
구 분	제 47 기 3분기 (2023년 1월 1일~ 2023년 9월 30일)	제 46 기 (2022년 1월 1일~ 2022년 12월 31일)	제 45 기 (2021년 1월 1일~ 2021년 12월 31일)
매출액	1,895,582	2,427,260	2,277,129
영업이익	162,449	192,825	165,458
당기순이익	138,295	141,531	116,295
기본 주당순이익	4,090원	4,186원	3,440원
희석 주당순이익	4,090원	4,186원	3,440원

[△는 부(-)의 수치임]

※ 제47기 3분기, 제46기, 제45기 재무제표는 한국채택국제회계기준 (K-IFRS)에 따라 작성되었습니다.

※ 기업회계기준서 제1001호 "재무제표 표시" 를 적용하여 매출에서 매출원가 및 판매비와 관리비를 차감하여 영업이익을 산출하여 재무제표를 작성하였습니다.

2. 연결재무제표

2-1. 연결 재무상태표 연결 재무상태표

제 47 기 3분기말 2023.09.30 현재

	제 47 기 3분기말	제 46 기말
자산		
Ⅰ.유동자산	1,015,682,918,188	950,422,185,740
(1)현금및현금성자산	185,097,002,217	238,856,121,359
(2)단기금융자산	450,167,973,916	385,318,851,157
(3)매출채권및기타채권	189,922,205,940	161,639,993,129
(4)계약자산	49,849,544,138	40,719,736,030
(5)미수수익	6,792,672,634	5,679,775,999
(6)재고자산	14,836,000,137	17,702,423,813
(7)선급금	3,990,428,471	3,710,407,855
(8)선급비용	99,716,043,497	79,034,341,806
(9)부가세대급금		119,121,245
(10)대여금및수취채권	15,311,047,238	17,641,413,347
Ⅱ.비유동자산	1,106,501,608,495	1,125,236,409,762
(1)장기계약자산	4,731,575,877	3,531,866,786
(2)장기금융자산	6,000,000	6,000,000
(3)기타포괄손익-공정가치 측정 금융자산	18,068,555,987	14,543,017,547
(4)당기손익-공정가치 측정 금융자산	16,891,336,096	15,138,357,576
(5)대여금및수취채권	31,982,712,320	29,644,670,222
(6)공동기업투자주식	2,435,034,760	2,459,627,811
(7)투자부동산	22,006,758,600	22,006,758,600
(8)유형자산	474,255,775,507	474,713,277,975
(9)무형자산	398,174,921,834	405,722,224,361
(10)사용권자산	38,411,687,575	46,062,691,542
(11)장기선급비용	77,230,333,077	71,771,929,958
(12)순확정급여자산	20,985,121,465	38,314,191,987
(13)이연법인세자산	1,321,795,397	1,321,795,397
자산총계	2,122,184,526,683	2,075,658,595,502
부채		
Ⅰ.유동부채	446,607,667,437	444,737,224,516
(1)매입채무및기타채무	225,083,997,696	237,136,729,203
(2)리스부채	21,104,870,273	20,526,166,961
(3)부가세예수금	25,600,856,033	24,902,958,527
(4)미지급법인세	24,719,469,178	27,543,079,845
(5)선수금	90,408,772,454	74,991,357,797
(6)선수수익	19,419,808,560	18,411,770,577
(7)예수금	8,273,352,140	9,188,476,130

(8)유동성예수보증금	31,996,541,103	32,036,685,476
II.비유동부채	104,458,898,394	107,932,108,419
(1)장기성매입채무및기타채무	4,982,932,100	6,571,754,100
(2)장기리스부채	19,222,960,033	26,410,563,833
(3)이연법인세부채	13,042,808,907	11,040,409,879
(4)예수보증금	4,471,316,146	5,209,124,204
(5)충당부채	3,112,067,470	3,676,187,486
(6)장기선수수익	16,403,550,672	16,784,766,835
(7)기타비유동부채	43,223,263,066	38,239,302,082
부채총계	551,066,565,831	552,669,332,935
자본		
I.지배기업의 소유지분	1,571,094,058,663	1,522,965,763,397
(1)자본금	18,999,589,000	18,999,589,000
1.보통주자본금	18,999,589,000	18,999,589,000
(2)주식발행초과금	192,913,601,374	192,913,601,374
(3)이익잉여금	1,507,800,783,738	1,460,752,209,838
(4)기타자본항목	(148,619,915,449)	(149,699,636,815)
II.비지배지분	23,902,189	23,499,170
자본총계	1,571,117,960,852	1,522,989,262,567
부채와자본총계	2,122,184,526,683	2,075,658,595,502

2-2. 연결 손익계산서

연결 손익계산서

제 47 기 3분기 2023.01.01 부터 2023.09.30 까지

제 46 기 3분기 2022.01.01 부터 2022.09.30 까지

(단위 : 원)

	제 47 기 3분기		제 46 기 3분기	
	3개월	누적	3개월	누적
I.매출액	645,437,337,393	1,926,741,465,131	621,869,485,998	1,837,844,920,049
II.매출원가	494,863,420,862	1,462,608,638,586	469,545,245,954	1,385,228,542,177
III.매출총이익	150,573,916,531	464,132,826,545	152,324,240,044	452,616,377,872
IV.판매비와관리비	97,064,151,186	293,572,948,533	96,877,936,913	286,128,388,010
V.영업이익	53,509,765,345	170,559,878,012	55,446,303,131	166,487,989,862
VI.기타영업외수익	2,456,070,309	7,407,891,880	3,688,239,053	8,297,379,675
VII.기타영업외비용	6,224,157,241	19,361,149,721	6,504,563,258	17,194,866,638
VIII.금융수익	5,815,452,870	15,448,757,040	3,688,185,715	7,755,298,397
IX.금융비용	336,230,322	1,541,145,649	492,097,076	1,274,038,959
X.법인세비용차감전순이익	55,220,900,961	172,514,231,562	55,826,067,565	164,071,762,337
XI.법인세비용	12,786,806,498	40,936,417,143	14,035,527,819	41,169,085,382
XII.분기순이익	42,434,094,463	131,577,814,419	41,790,539,746	122,902,676,955

XIII.분기순이익의 귀속				
(1)지배기업 소유주지분	42,430,498,099	131,574,171,400	41,790,574,336	122,902,932,471
(2)비지배지분	3,596,364	3,643,019	(34,590)	(255,516)
XIV.주당이익				
(1)기본주당순이익 (단위 : 원)	1,255	3,892	1,236	3,635
(2)희석주당순이익 (단위 : 원)	1,255	3,892	1,236	3,635

2-3. 연결 포괄손익계산서
연결 포괄손익계산서

제 47 기 3분기 2023.01.01 부터 2023.09.30 까지
제 46 기 3분기 2022.01.01 부터 2022.09.30 까지

(단위 : 원)

	제 47 기 3분기		제 46 기 3분기	
	3개월	누적	3개월	누적
I.분기순이익	42,434,094,463	131,577,814,419	41,790,539,746	122,902,676,955
II.기타포괄손익	(765,382,270)	1,079,721,366	404,463,517	(4,973,558,336)
(1)후속적으로 당기손익으로 재분류되지 않는 항목				
1.확정급여부채(자산)의 재측정요소				(3,841,599,728)
2.기타포괄손익-공정가치 측정금융자산 평가손익	(795,267,556)	404,139,061	(507,400,015)	(2,577,400,748)
(2)후속적으로 당기손익으로 재분류될 수 있는 항목				
1.해외사업환산손익	29,885,286	675,582,305	911,863,532	1,445,442,140
III.분기총포괄손익	41,668,712,193	132,657,535,785	42,195,003,263	117,929,118,619
IV.분기총포괄손익의 귀속				
(1)지배기업 소유주지분	41,665,115,829	132,653,892,766	42,195,037,853	117,929,374,135
(2)비지배지분	3,596,364	3,643,019	(34,590)	(255,516)

2-4. 연결 자본변동표
연결 자본변동표

제 47 기 3분기 2023.01.01 부터 2023.09.30 까지
제 46 기 3분기 2022.01.01 부터 2022.09.30 까지

(단위 : 원)

		자본						
		지배기업의 소유주에게 귀속되는 자본					비지배지분	자본 합계
		자본금	주식발행초과금	이익잉여금	기타자본항목	지배기업의 소유주에게 귀속되는 자본 합계		
2022.01.01 (I .기초자본)		18,999,589,000	192,913,601,374	1,378,586,893,437	(147,628,814,295)	1,442,871,269,516	24,534,987	1,442,895,804,503
II. 총포괄이익	(1)분기순이익			122,902,932,471		122,902,932,471	(255,516)	122,902,676,955
	(2)기타포괄손익 - 공정가치 측정 금융자산 평가손익				(2,577,400,748)	(2,577,400,748)		(2,577,400,748)
	(3)순확정급여부 채(자산)의 재측 정요소			(3,841,599,728)		(3,841,599,728)		(3,841,599,728)
	(4)해외사업환산 손익				1,445,442,140	1,445,442,140		1,445,442,140
III. 소유주와의 거래	(1)배당			(84,525,597,500)		(84,525,597,500)		(84,525,597,500)
	(2)비지배지분의 감소							
2022.09.30 (IV. 분기말자본)		18,999,589,000	192,913,601,374	1,413,122,628,680	(148,760,772,903)	1,476,275,046,151	24,279,471	1,476,299,325,622
2023.01.01 (I .기초자본)		18,999,589,000	192,913,601,374	1,460,752,209,838	(149,699,636,815)	1,522,965,763,397	23,499,170	1,522,989,262,567
II. 총포괄이익	(1)분기순이익			131,574,171,400		131,574,171,400	3,643,019	131,577,814,419
	(2)기타포괄손익 - 공정가치 측정 금융자산 평가손익				404,139,061	404,139,061		404,139,061
	(3)순확정급여부 채(자산)의 재측 정요소							
	(4)해외사업환산 손익				675,582,305	675,582,305		675,582,305
III. 소유주와의 거래	(1)배당			(84,525,597,500)		(84,525,597,500)		(84,525,597,500)
	(2)비지배지분의 감소						(3,240,000)	(3,240,000)
2023.09.30 (IV. 분기말자본)		18,999,589,000	192,913,601,374	1,507,800,783,738	(148,619,915,449)	1,571,094,058,663	23,902,189	1,571,117,960,852

2-5. 연결 현금흐름표
연결 현금흐름표

제 47 기 3분기 2023.01.01 부터 2023.09.30 까지
제 46 기 3분기 2022.01.01 부터 2022.09.30 까지

(단위 : 원)

	제 47 기 3분기	제 46 기 3분기
I. 영업활동 현금흐름	232,752,183,669	233,197,005,028
(1)영업에서 창출된 현금흐름	260,114,768,380	268,830,105,905
1.분기순이익	131,577,814,419	122,902,676,955

2.조정	197,093,540,053	200,512,155,343
3.영업활동관련 자산,부채의 변동	(68,556,586,092)	(54,584,726,393)
(2)이자의 수취	13,958,006,036	5,121,323,022
(3)이자의 지급	(1,031,297,323)	(721,363,487)
(4)배당금의 수취	1,597,778,053	1,096,184,294
(5)법인세 납부액	(41,887,071,477)	(41,129,244,706)
II.투자활동 현금흐름	(187,110,988,994)	(128,225,117,365)
(1)단기금융상품의 취득	(398,359,340,777)	(337,900,000,000)
(2)단기금융상품의 처분	333,500,000,000	320,400,000,000
(3)기타포괄손익-공정가치 측정 금융자산의 취득	(3,000,000,000)	
(4)당기손익-공정가치 측정 금융자산의 취득	(4,000,000,000)	
(5)당기손익-공정가치 측정 금융자산의 처분	2,194,222,344	
(6)유형자산의 취득	(115,623,122,299)	(111,119,991,313)
(7)유형자산의 처분	93,078,962	37,918,889
(8)무형자산의 취득	(1,911,314,720)	(898,468,147)
(9)무형자산의 처분		2,600,000,000
(10)보증금의 증가	(7,689,389,896)	(8,383,212,703)
(11)보증금의 감소	7,684,877,392	7,038,635,909
III.재무활동 현금흐름	(99,993,790,366)	(99,826,983,563)
(1)배당금의 지급	(84,525,597,500)	(84,525,597,500)
(2)리스부채의 지급	(15,464,952,866)	(15,301,386,063)
(3)비지배지분의 감소	(3,240,000)	
IV.현금흐름의 외화환산차이	593,476,549	1,287,057,075
V.현금및현금성자산의 순증감	(53,759,119,142)	6,431,961,175
VI.기초의 현금및현금성자산	238,856,121,359	218,899,850,568
VII.분기말의 현금및현금성자산	185,097,002,217	225,331,811,743

3. 연결재무제표 주석

제 47 기 3분기 2023년 9월 30일 현재

제 46 기 2022년 12월 31일 현재

주식회사 에스원과 그 종속기업들

1. 일반적 사항

이 재무제표는 기업회계기준서 제1110호 '연결재무제표'에 의한 지배회사인 주식회사 에스원(이하 "회사")과 주식회사 휴먼티에스에스 등 6개의 종속회사(이하 주식회사 에스원과 그 종속기업들을 일괄하여 "연결회사")를 연결대상으로 하여 작성한 연결재무제표입니다.

회사는 1977년 11월에 경비 및 안전관리 용역업을 목적으로 설립되어, 안전관리에 관한 용역제공, 설비기기시스템의 판매 및 보전업무, 건물관리 등을 주된 영업으로 영위하고 있습니다. 회사는 1980년 9월 SECOM CO., LTD.의 출자로 합작투자기업이 되었으며 1995년 12월 13일 기업을 공개하고, 1996년 1월 30일 한국거래소에 주식을 상장하였습니다.

회사의 자본금은 설립 후 수차례의 증자를 거쳐 당분기말 현재 19,000백만원이며, 당분기말 현재 회사의 주요 주주는 SECOM CO., LTD.(25.65%), 삼성 계열사(계열사 지분합계 : 20.57%)등으로 구성되어 있습니다.

1.1 종속기업 현황

가. 보고기간종료일 현재 회사의 종속기업 현황은 다음과 같습니다.

회 사 명	소재국	당분기말		전기말		결산월	업 종
		지배지분율	비지배 지분율	지배지분율	비지배 지분율		
(주)휴먼티에스에스	대한민국	100.00%	-	100.00%	-	12월	보안시스템서비스
에스원씨알엠(주)	대한민국	100.00%	-	100.00%	-	12월	콜센터 및 텔레마케팅
삼성(북경)안방계통기술유한공사	중국	100.00%	-	100.00%	-	12월	보안시스템서비스
S-1 CORPORATION VIETNAM CO., LTD	베트남	100.00%	-	100.00%	-	12월	보안시스템서비스
에스브이아이씨35호신기술사업투자조합	대한민국	99.00%	1.00%	99.00%	1.00%	12월	신기술사업자, 벤처기업 투자
S-1 CORPORATION HUNGARY LLC	헝가리	100.00%	-	100.00%	-	12월	보안시스템서비스

나. 보고기간종료일 현재 종속기업의 요약재무정보는 다음과 같습니다.

(1) 요약 재무상태

(단위: 원)

회 사 명	당분기말		전기말	
	자산총액	부채총액	자산총액	부채총액
(주)휴먼티에스에스	48,181,703,697	32,287,653,228	56,401,325,604	28,885,828,046
에스원씨알엠(주)	5,803,738,551	2,532,340,394	5,003,947,138	2,206,114,180
삼성(북경)안방계통기술유한공사	19,490,727,668	2,062,107,222	18,071,841,706	2,231,203,413
S-1 CORPORATION VIETNAM CO., LTD	10,903,635,658	2,213,173,393	11,181,036,602	4,969,272,875
에스브이아이씨35호신기술사업투자조합	2,390,218,812	-	2,352,226,950	2,310,000
S-1 CORPORATION HUNGARY LLC	17,459,355,211	13,209,493,393	7,231,468,261	3,681,941,200

(2) 요약 손익계산서

(단위: 원)

회 사 명	당분기			전분기		
	매출액	분기손익	분기총포괄손익	매출액	분기손익	분기총포괄손익

(주)휴먼티에스에스	137,066,627,570	2,378,552,911	2,378,552,911	136,005,111,300	2,191,545,521	2,191,545,521
에스원씨알엠(주)	12,023,805,000	473,565,199	473,565,199	11,310,540,000	264,093,074	264,093,074
삼성(북경)안방계통기술유한공사	11,682,944,587	1,344,547,134	1,587,982,153	10,492,019,771	1,527,772,534	2,549,301,809
S-1 CORPORATION VIETNAM CO., LTD	9,505,790,233	2,312,548,479	2,478,698,538	6,233,865,754	1,003,144,907	1,776,848,736
에스브이아이씨35호신기술사업투자조합	365,665,862	364,301,862	364,301,862	4,546,904	(25,551,634)	(25,551,634)
S-1 CORPORATION HUNGARY LLC	9,901,301,258	434,337,530	700,334,757	11,733,616,382	1,701,216,720	1,351,425,756

2. 중요한 회계정책

2.1 재무제표 작성기준

연결회사의 2023년 9월 30일로 종료하는 9개월 보고기간에 대한 요약분기연결재무제표는 기업회계기준서 제1034호 '중간재무보고'에 따라 작성되었습니다. 이 중간재무제표는 보고기간말인 2023년 9월 30일 현재 유효하거나 조기 도입한 한국채택국제회계기준에 따라 작성되었습니다.

요약분기연결재무제표는 연차연결재무제표에 기재할 것으로 요구되는 모든 정보 및 주석사항을 포함하고 있지 아니하므로, 2022년 12월 31일로 종료되는 회계기간에 대한 연차연결재무제표의 정보도 함께 참고하여야 합니다.

2.1.1 연결회사가 채택한 제·개정 기준서 및 해석서

연결회사는 2023년 1월 1일로 개시하는 회계기간부터 다음의 제·개정 기준서 및 해석서를 신규로 적용하였습니다.

(1) 기업회계기준서 제1001호 '재무제표 표시' - '회계정책'의 공시

중요한 회계정책 정보를 정의하고 이를 공시하도록 하였습니다. 해당 기준서의 개정이 연결재무제표에 미치는 중요한 영향은 없습니다.

(2) 기업회계기준서 제1001호 '재무제표 표시' - 행사가격 조정 조건이 있는 금융부채 평가손익 공시

발행자의 주가 변동에 따라 행사가격이 조정되는 조건이 있는 금융상품의 전부나 일부가 금융부채로 분류되는 경우 그 금융부채의 장부금액과 관련 손익을 공시하도록 하였습니다. 해당 기준서의 개정이 연결재무제표에 미치는 중요한 영향은 없습니다.

(3) 기업회계기준서 제1008호 '회계정책, 회계추정의 변경 및 오류' - '회계추정'의 정의

회계추정을 정의하고, 회계정책의 변경과 구별하는 방법을 명확히 하였습니다. 해당 기준서의 개정이 연결재무제표에 미치는 중요한 영향은 없습니다.

(4) 기업회계기준서 제1012호 '법인세' - 단일거래에서 생기는 자산과 부채에 대한 이연법인세

자산 또는 부채가 최초로 인식되는 거래의 최초 인식 예외 요건에 거래시점 동일한 가산할 일시적차이와 차감할 일시적차이를 발생시키지 않는 거래라는 요건을 추가하였습니다. 해당 기준서의 개정이 연결재무제표에 미치는 중요한 영향은 없습니다.

(5) 기업회계기준서 제1117호 '보험계약' 제정

기업회계기준서 제1117호 '보험계약'은 기업회계기준서 제1104호 '보험계약'을 대체합니다. 보험계약에 따른 모든 현금흐름을 추정하고 보고시점의 가정과 위험을 반영한 할인율을 사용하여 보험부채를 측정하고, 매 회계연도별로 계약자에게 제공한 서비스(보험보장)를 반영하여 수익을 발생주의로 인식하도록 합니다. 또한, 보험사건과 관계없이 보험계약자에게 지급하는 투자요소(해약/만기환급금)는 보험수익에서 제외하며, 보험손익과 투자손익을 구분 표시하여 정보이용자가 손익의 원천을 확인할 수 있도록 하였습니다. 해당 기준서의 제정이 연결재무제표에 미치는 중요한 영향은 없습니다.

2.1.2 연결회사가 적용하지 않은 제·개정 기준서 및 해석서

제정 또는 공표되었으나 시행일이 도래하지 않아 적용하지 아니한 제·개정 기준서 및 해석서는 다음과 같습니다.

(1) 기업회계기준서 제1001호 '재무제표 표시' 개정 - 부채의 유동/비유동 분류, 약정사항이 있는 비유동부채

보고기간말 현재 존재하는 실질적인 권리에 따라 유동 또는 비유동으로 분류되며, 부채의 결제를 연기할 수 있는 권리의 행사가능성이나 경영진의 기대는 고려하지 않습니다. 또한, 부채의 결제에 자기지분상품의 이전도 포함되나, 복합금융상품에서 자기지분상품으로 결제하는 옵션이 지분상품의 정의를 충족하여 부채와 분리하여 인식된 경우는 제외됩니다. 또한, 기업이 보고기간말 후에 준수해야 하는 약정은 보고기간말에 해당 부채의 분류에 영향을 미치지 않으며, 보고기간 이후 12개월 이내 약정사항을 준수해야 하는 부채가 보고기간말 현재 비유동부채로 분류된 경우 보고기간 이후 12개월 이내 부채가 상환될 수 있는 위험에 관한 정보를 공시해야 합니다. 동 개정사항은 2024년 1월 1일 이후 시작하는 회계연도부터 적용되며, 조기적용이 허용됩니다. 연결회사는 동 개정으로 인해 연결재무제표에 중요한 영향은 없을 것으로 예상하고 있습니다.

2.2 회계정책

요약분기연결재무제표의 작성에 적용된 중요한 회계정책과 계산방법은 주석 2.1.1에서 설명하는 제·개정 기준서의 적용으로 인한 변경 및 아래 문단에서 설명하는 사항을 제외하고는 전기 연결재무제표 작성에 적용된 회계정책이나 계산방법과 동일합니다.

2.2.1 법인세비용

중간기간의 법인세비용은 전체 회계연도에 대해서 예상되는 최선의 가중평균연간법인세율, 즉 추정평균연간유효법인세율을 중간기간의 세전이익에 적용하여 계산합니다.

3. 중요한 회계적 추정과 가정

연결회사는 미래에 대하여 추정 및 가정을 하고 있습니다. 추정 및 가정은 지속적으로 평가되며, 과거 경험과 현재의 상황에서 합리적으로 예측가능한 미래의 사건과 같은 다른 요소들을 고려하여 이루어집니다. 이러한 회계추정은 실제 결과와 다를 수도 있습니다.

중간연결재무제표 작성 시 사용된 중요한 회계추정 및 가정은 법인세비용을 결정하는데 사용된 추정의 방법을 제외하고는 전기 연결재무제표의 작성 시 적용된 회계추정 및 가정과 동일합니다.

4. 재무위험관리

연결회사는 여러 활동으로 인하여 시장위험(가격위험), 신용위험 및 유동성위험과 같은 다양한 금융 위험에 노출되어 있습니다. 연결회사의 전반적인 위험관리정책은 금융시장의 예측 불가능성에 초점을 맞추고 있으며 재무성과에 잠재적으로 불리할 수 있는 효과를 최소화하는 데 중점을 두고 있습니다.

당분기 중 연결회사의 신용위험에 영향을 미치는 사업환경 및 경제적 환경의 유의적인 변동은 없으며, 시장위험, 유동성위험 및 자본위험관리의 내역은 다음과 같습니다.

(1) 시장위험(가격위험)

연결회사는 재무상태표상 기타포괄손익-공정가치 측정 금융자산 및 당기손익-공정가치 측정 금융자산으로 분류되는 보유 지분증권 등의 가격위험에 노출되어 있습니다.

보유 지분증권 등의 가격의 상승 또는 하락이 연결회사의 당기 총포괄이익에 미치는 영향은 아래 표와 같습니다. 이 분석은 다른 변수들은 일정하며 연결회사가 보유하고있는 상장주식 등의 가격이 30% 증가 또는 감소한 경우를 분석한 것입니다.

(단위: 원)

당분기	총포괄손익에 대한 영향
지분증권(상장) 등	3,354,877,290

(단위: 원)

전분기	총포괄손익에 대한 영향
지분증권(상장) 등	2,065,592,689

(2) 유동성위험

연결회사의 재무부서는 미사용 차입금한도를 적정수준으로 유지하고 영업 자금 수요를 충족시킬 수 있도록 유동성에 대한 예측을 항상 모니터링하여 차입금 한도나 약정을 위반하는 일이 없도록 하고 있습니다. 유동성에 대한 예측 시에는 연결회사의 자금조달계획, 약정 준수, 연결회사 내부의 목표부채비율 및 통화에 대한 제한과 같은 외부 법규나 법률 요구사항이 있

는 경우 그러한 요구사항을 고려하고 있습니다.

재무부서는 상기에서 언급한 예측을 통해 결정된 대로 여유 있는 유동성이 확보될 수 있도록 적절한 만기나 충분한 유동성을 제공해주는 이자부 당좌예금, 정기예금, 수시입출금식 예금, 시장성 유가증권 등의 금융상품을 선택하여 잉여자금을 투자하고 있습니다.

연결회사의 유동성 위험 분석내역은 다음과 같습니다.

1) 당분기말

(단위: 원)

구 분	1년 이하	1년에서 3년 이하	3년에서 5년 이하
매입채무및기타채무(*)	136,846,776,761	-	-
리스부채	22,105,561,126	17,465,321,794	2,455,374,561
예수보증금	31,996,541,103	4,471,316,146	-

(*) 매입채무및기타채무 중 종업원급여 해당액을 제외한 금액입니다.

2) 전기말

(단위: 원)

구 분	1년 이하	1년에서 3년 이하	3년에서 5년 이하
매입채무및기타채무(*)	190,737,143,218	-	-
리스부채	21,150,778,873	24,497,132,719	2,538,491,898
예수보증금	32,036,685,476	5,209,124,204	-

(*) 매입채무및기타채무 중 종업원급여 해당액을 제외한 금액입니다.

(3) 자본위험관리

연결회사의 자본관리 목적은 계속기업으로서 주주 및 이해당사자들에게 이익을 지속적으로 제공할 수 있는 능력을 보호하고 자본비용을 절감하기 위해 최적 자본구조를 유지하는 것입니다. 부채비율은 총부채를 총자본으로 나누어 산출하고 있습니다.

당분기말과 전기말의 부채비율은 다음과 같습니다.

(단위: 원)

구 분	당분기말	전기말
부채(①)	551,066,565,831	552,669,332,935
자본(②)	1,571,117,960,852	1,522,989,262,567
부채비율(①/②)	35.07%	36.29%

5. 공정가치

당분기 중 연결회사의 금융자산과 금융부채의 공정가치에 영향을 미치는 사업환경 및 경제적인 환경의 유의적인 변동은 없습니다.

가. 금융상품 종류별 공정가치

금융상품의 종류별 장부금액 및 공정가치는 다음과 같습니다.

(단위: 원)

구 분	당분기말		전기말	
	장부금액	공정가치	장부금액	공정가치
금융상품: (*)				
기타포괄손익-공정가치 측정 금융자산	18,068,555,987	18,068,555,987	14,543,017,547	14,543,017,547
당기손익-공정가치 측정 금융자산	16,891,336,096	16,891,336,096	15,138,357,576	15,138,357,576

(*) 매출채권 및 매입채무 등 단기성으로 장부금액이 공정가치의 합리적인 근사치인 금액 등은 공정가치 공시에서 제외하였습니다.

나. 공정가치 서열체계

공정가치로 측정되거나 공정가치가 공시되는 금융상품을 공정가치 서열체계에 따라 구분되며 정의된 수준들은 다음과 같습니다.

- 동일한 자산이나 부채에 대한 활성시장의(조정되지 않은) 공시가격(수준 1)
- 직접적으로(예: 가격) 또는 간접적으로(예: 가격에서 도출되어) 관측가능한, 자산이나 부채에 대한 투입변수를 이용하여 산정한 공정가치. 단 수준 1에 포함된 공시가격은 제외함(수준 2)
- 관측가능한 시장자료에 기초하지 않은, 자산이나 부채에 대한 투입변수(관측가능하지 않은 투입변수)를 이용하여 산정한 공정가치(수준 3)

공정가치로 측정되거나 공정가치가 공시되는 금융상품의 공정가치 서열체계 구분은 다음과 같습니다.

(1) 당분기말

(단위: 원)

구 분	수준 1	수준 2	수준 3	계
반복적인 공정가치 측정치				
기타포괄손익-공정가치 측정 금융자산	13,655,662,030	-	4,412,893,957	18,068,555,987
당기손익-공정가치 측정 금융자산	886,502,210	-	16,004,833,886	16,891,336,096

당분기 중 공정가치 서열체계에서의 수준 간 이동은 없습니다.

(2) 전기말

(단위: 원)

구 분	수준 1	수준 2	수준 3	계
반복적인 공정가치 측정치				
기타포괄손익-공정가치 측정 금융자산	10,130,123,590	-	4,412,893,957	14,543,017,547
당기손익-공정가치 측정 금융자산	950,133,690	-	14,188,223,886	15,138,357,576

전기 중 공정가치 서열체계에서의 수준 간 이동은 없습니다.

6. 범주별 금융상품

가. 금융상품 범주별 장부금액

(1) 당분기말

(단위: 원)

연결재무상태표 상 자산	상각후원가로 측정하는 금융자산	기타포괄손익-공정가치 측정 금융자산	당기손익-공정가치 측정 금융자산	계
현금및현금성자산	185,097,002,217	-	-	185,097,002,217
단기금융자산	450,167,973,916	-	-	450,167,973,916
매출채권및기타채권	189,922,205,940	-	-	189,922,205,940
미수수익	6,792,672,634	-	-	6,792,672,634
장기금융자산	6,000,000	-	-	6,000,000
기타포괄손익-공정가치 측정 금융자산	-	18,068,555,987	-	18,068,555,987
당기손익-공정가치 측정 금융자산	-	-	16,891,336,096	16,891,336,096
대여금및수취채권	47,293,759,558	-	-	47,293,759,558
계	879,279,614,265	18,068,555,987	16,891,336,096	914,239,506,348

(단위: 원)

연결재무상태표 상 부채	상각후원가로 측정하는 금융부채	기타금융부채(*2)
매입채무및기타채무(*1)	136,846,776,761	-
리스부채	-	21,104,870,273
유동성예수보증금	31,996,541,103	-
장기리스부채	-	19,222,960,033
예수보증금	4,471,316,146	-
계	173,314,634,010	40,327,830,306

(*1) 매입채무및기타채무 중 종업원급여 해당액을 제외한 금액입니다.

(*2) 기타금융부채는 범주별 금융부채의 적용을 받지 않는 리스부채를 포함하고 있습니다.

(2) 전기말

(단위: 원)

연결재무상태표 상 자산	상각후원가로 측정하는 금융자산	기타포괄손익- 공정가치 측정 금융자산	당기손익- 공정가치 측정 금융자산	계
현금및현금성자산	238,856,121,359	-	-	238,856,121,359
단기금융자산	385,318,851,157	-	-	385,318,851,157
매출채권및기타채권	161,639,993,128	-	-	161,639,993,128
미수수익	5,679,775,999	-	-	5,679,775,999
장기금융자산	6,000,000	-	-	6,000,000
기타포괄손익-공정가치 측정 금융자산	-	14,543,017,547	-	14,543,017,547
당기손익-공정가치 측정 금융자산	-	-	15,138,357,576	15,138,357,576
대여금및수취채권	47,286,083,569	-	-	47,286,083,569
계	838,786,825,212	14,543,017,547	15,138,357,576	868,468,200,335

(단위: 원)

연결재무상태표 상 부채	상각후원가로 측정하는 금융부채	기타금융부채(*2)
매입채무및기타채무(*1)	190,737,143,218	-
리스부채	-	20,526,166,961
유동성예수보증금	32,036,685,476	-
장기리스부채	-	26,410,563,833
예수보증금	5,209,124,204	-
계	227,982,952,898	46,936,730,794

(*1) 매입채무및기타채무 중 종업원급여 해당액을 제외한 금액입니다.

(*2) 기타금융부채는 범주별 금융부채의 적용을 받지 않는 리스부채를 포함하고 있습니다.

나. 금융상품 범주별 순손익 내역은 다음과 같습니다.

(단위: 원)

구 분	당분기	전분기
기타포괄손익-공정가치 측정 금융자산		
평가손익(기타포괄손익)(*1)	525,538,440	(3,400,264,840)
배당수익	443,451,330	491,173,154
당기손익-공정가치 측정 금융자산		
평가손익	(63,631,480)	(47,723,610)
처분손익	(349,527,656)	-
배당수익	1,066,817,135	517,501,552
상각후원가로 측정하는 금융자산(*2)		
이자수익	14,923,875,893	6,764,162,712
대손상각비	(1,237,857,830)	(895,096,845)
기타금융부채(*2,3)		

이자비용	(1,031,297,323)	(717,168,586)
------	-----------------	---------------

(*1) 법인세효과 차감 전 금액입니다.

(*2) 당분기 중 순외환차이 (-)845백만원(전분기: 2,384백만원)은 상각후 원가로 측정하는 금융 자산 및 금융부채와 기타금융부채에서 발생하였습니다.

(*3) 기타금융부채는 범주별 금융부채의 적용을 받지 않는 리스부채를 포함하고 있습니다.

7. 사용제한금융상품

연결회사는 당분기말 현재 협력사 지원 관련 상생펀드 기금 및 당좌거래 개설 보증금등으로 5,728백만원(전기말: 5,799백만원)의 장단기 금융자산이 사용 제한되어 있습니다.

8. 공동기업투자주식

가. 공동기업에 대한 투자주식 현황

(1) 당분기말

(단위: 원)

구 분	지분율(%)	취득원가	순자산가치	분기말금액
코람코전문투자형사모부동산 투자신탁제78호(*)	4.11	2,700,000,000	2,619,456,749	2,435,034,760

(*) 투자자 약정에 의하여 중요한 재무정책과 영업정책의 결정시 투자자 전원의 동의가 요구되므로 연결회사는 동 지분을 공동기업투자주식으로 분류하였습니다.

(2) 전기말

(단위: 원)

구 분	지분율(%)	취득원가	순자산가치	기말금액
코람코전문투자형사모부동산 투자신탁제78호(*)	4.11	2,700,000,000	2,623,057,507	2,459,627,811

(*) 투자자 약정에 의하여 중요한 재무정책과 영업정책의 결정시 투자자 전원의 동의가 요구되므로 연결회사는 동 지분을 공동기업투자주식으로 분류하였습니다.

나. 공동기업투자주식의 변동내역

(1) 당분기

(단위: 원)

구 분	기초	지분법손익	배당	분기말금액
코람코전문투자형사모부동산 투자신탁제78호	2,459,627,811	62,916,537	(87,509,588)	2,435,034,760

(2) 전분기

(단위: 원)

구분	기초	지분법손익	배당	분기말금액
코람코전문투자형사모부동산 투자신탁제78호	2,468,095,202	131,497,275	(87,509,588)	2,512,082,889

다. 공동기업의 요약 재무상태

(1) 당분기말

(단위: 원)

회사명	자산	부채	매출액	분기순이익	분기총포괄이익
코람코전문투자형사모부동산 투자신탁제78호	160,065,107,989	96,331,367,131	6,936,973,508	1,530,815,985	1,530,815,985

(2) 전기말

(단위: 원)

회사명	자산	부채	매출액	당기순손익	총포괄손익
코람코전문투자형사모부동산 투자신탁제78호	159,287,012,647	95,465,662,114	10,034,312,886	4,113,661,667	4,113,661,667

라. 당분기말과 전기말 현재 공동기업의 순자산에서 공동기업에 대한 지분의 장부금액으로 조정된 내역은 다음과 같습니다.

1) 당분기말

(단위: 원)

회사명	순자산	지분율(%)	순자산금액	기타	분기말금액
코람코전문투자형사모부동산 투자신탁제78호	63,733,740,858	4.11	2,619,456,749	(184,421,989)	2,435,034,760

2) 전기말

(단위: 원)

회사명	순자산	지분율(%)	순자산금액	기타	기말금액
코람코전문투자형사모부동산 투자신탁제78호	63,821,350,533	4.11	2,623,057,507	(163,429,696)	2,459,627,811

9. 재고자산

재고자산의 내역

(단위: 원)

구 분	당분기말	전기말
저장기기	6,332,203,877	9,391,993,938
공사기기 등	8,503,796,260	8,310,429,875
계	14,836,000,137	17,702,423,813

10. 유형자산, 무형자산 및 사용권자산

당분기와 전분기 중 연결회사의 유형자산, 무형자산 및 사용권자산의 주요 변동은 다음과 같습니다.

(1) 당분기

(단위: 원)

구 분	유형자산	무형자산	사용권자산
2023년 1월 1일	474,713,277,975	405,722,224,361	46,062,691,542
취득	116,929,631,900	1,489,233,640	9,532,978,515
처분/폐기	(12,472,537,196)	-	-
해지	-	-	(654,954,051)
감가상각	(102,498,136,442)	(11,525,607,702)	(16,529,028,431)
계정대체	(2,487,845,120)	2,487,845,120	-
환산차이	71,384,390	1,226,415	-
2023년 9월 30일	474,255,775,507	398,174,921,834	38,411,687,575

(2) 전분기

(단위: 원)

구 분	유형자산	무형자산	사용권자산
2022년 1월 1일	478,304,508,094	419,918,319,678	49,664,432,693
취득	111,202,847,313	904,210,147	15,147,566,648
처분/폐기	(13,041,691,261)	(2,657,200,000)	-
해지	-	-	(692,845,421)
감가상각	(100,424,691,567)	(11,524,953,979)	(15,951,451,745)
계정대체	(1,855,840,000)	1,855,840,000	-
환산차이	90,545,100	10,567,300	-
2022년 9월 30일	474,275,677,679	408,506,783,146	48,167,702,175

11. 순확정급여부채(자산)

가. 퇴직연금부채(자산)와 관련하여 연결재무상태표에 인식된 내역

(단위: 원)

구 분	당분기말	전 기 말
확정급여채무의 현재가치	345,164,686,425	332,671,523,625
사외적립자산의 공정가치 (*)	(366,149,807,890)	(370,985,715,612)
연결재무상태표상 순확정급여부채(자산)	(20,985,121,465)	(38,314,191,987)

(*) 당분기말 사외적립자산의 공정가치는 기존의 국민연금전환금 324백만원(전기말: 324백만원)이 포함된 금액입니다.

나. 당분기 및 전분기 중 연결손익계산서에 반영된 금액은 다음과 같습니다.

(단위: 원)

구 분	당분기	전분기
당기근무원가	23,485,759,168	26,060,288,851
순이자원가	(1,030,378,828)	222,579,096
계	22,455,380,340	26,282,867,947

(단위: 원)

구 분	당분기	전분기
매출원가	15,647,256,103	18,671,028,649
판매비와 관리비	6,808,124,237	7,611,839,298
계	22,455,380,340	26,282,867,947

12. 우발채무와 약정사항

가. 진행중인 소송

당분기말 현재 연결회사가 피고로 계류중인 소송은 총 14건(소송가액 221억원)으로 연결회사의 경영진은 소송결과가 회사의 재무상태에 중요한 영향을 미치지 아니할 것으로 판단하고 있습니다.

나. 지급보증 및 약정사항

(1) 연결회사는 SECOM CO., LTD.와 기술지원계약을 체결하여 안전사업을 행하는 데 있어 특정한 권리의 부여 및 특정한 기술지원을 제공받기로 약정하였습니다. 이와같은 기술지원 계약에 따라 회사는 보안시스템서비스 부문 일부 매출액의 0.55%에 해당하는 금액을 Royalty 로 지급하고 있습니다.

(2) 당분기말 현재 연결회사는 우리은행과 B2B플러스약정(한도액 35억원), 하나은행과 구

매론 사용약정(한도액 720억원)을 맺고 있습니다.

(3) 연결회사는 서울보증보험으로부터 약 1,262억원을 한도로 계약이행보증 및 하자보수보증을 제공받고 있습니다.

(4) 연결회사는 신한은행으로부터 SAR 10,450,000을 한도로 외화지급보증을 제공받고 있습니다.

13. 납입자본과 주식발행초과금

가. 회사의 정관에 의한 발행할 주식의 총수는 80,000,000주(1주의 금액 : 500원)이며, 보고기간종료일 현재 회사가 발행한 보통주식수는 37,999,178주입니다.

나. 당분기 중 회사의 납입자본과 주식발행초과금의 변동은 없습니다.

14. 법인세비용

법인세비용은 전체 회계연도에 대해서 예상되는 최선의 가중평균 연간법인세율의 추정에 기초하여 인식하였습니다. 2023년 12월 31일로 종료하는 회계연도의 예상 평균연간법인세율은 23.7%(2022년 12월 31일로 종료하는 기간에 대한 법인세율: 24.8%)입니다.

15. 영업활동 현금흐름

가. 영업활동 현금흐름의 내역

(단위: 원)

구 분	당분기	전분기
조정 :		
감가상각비 등	130,552,772,575	127,901,097,291
퇴직급여	22,455,380,340	26,282,867,947
유형자산처분손실	12,955,399,657	13,014,291,295
유형자산처분이익	(575,941,423)	(10,518,923)
무형자산처분손실	-	57,200,000
대손상각비	1,237,857,830	895,096,845
이자수익	(14,923,875,893)	(6,764,162,712)
이자비용	1,031,297,323	717,168,586
배당금수익	(1,510,268,465)	(1,008,674,706)
법인세비용	40,936,417,143	41,169,085,382
재고자산폐기이익	-	(655,477,934)
외화환산손실	500,753,288	1,678,701,264
외화환산이익	(582,077,472)	(1,744,686,392)
잡손실	-	4,194,901
리스해지손실	10,137,040	5,062,118

리스해지이익	(32,259,466)	(51,553,589)
총당부채전입액	(564,120,016)	(893,762,365)
기타비유동부채전입	5,612,184,993	-
지분법이익	(62,916,537)	(131,497,275)
당기손익-공정가치 측정 금융자산 처분손실	349,527,656	-
당기손익-공정가치 측정 금융자산 평가손실	166,309,550	47,723,610
당기손익-공정가치 측정 금융자산 평가이익	(102,678,070)	-
기타	(360,360,000)	-
계	197,093,540,053	200,512,155,343
영업활동관련 자산,부채의 변동 :		
매출채권	(20,605,673,599)	5,020,220,947
계약자산	(10,213,469,395)	(25,425,805,038)
기타채권	(663,656,760)	(1,151,045,704)
선급금	(256,457,681)	3,475,409,985
선급비용	(14,283,041,201)	(14,294,961,405)
부가세대급금	-	(38,022,060)
재고자산	2,917,084,751	(1,117,687,483)
장기계약자산	(1,898,781,666)	(123,987,277)
장기선급비용	(11,855,370,677)	(16,501,452,192)
매입채무	(12,598,590,649)	7,505,897,345
기타채무	(1,266,440,884)	1,087,945,950
선수금	9,361,279,298	(15,938,548,807)
선수수익	1,008,037,983	1,913,396,976
부가세예수금	706,454,578	(462,437,395)
예수금	(881,797,769)	(1,491,654,689)
순확정급여부채	(5,126,309,818)	(82,236,133)
예수보증금	-	(1,206,210,055)
장기예수보증금	(777,952,431)	422,498,920
장기선수수익	(381,216,163)	1,179,604,030
기타비유동부채	(1,740,684,009)	2,644,347,692
계	(68,556,586,092)	(54,584,726,393)

나. 현금의 유입과 유출이 없는 주요 거래

(단위: 원)

구분	당분기	전분기
사용권자산의 취득	9,532,978,515	15,147,566,648
건설중인자산의 무형자산 대체	2,487,845,120	1,855,840,000
유형자산의 취득 관련 미지급금 변동	1,306,509,601	82,856,000

무형자산의 취득 관련 미지급금 변동	(422,081,080)	5,742,000
---------------------	---------------	-----------

다. 재무활동에서 생기는 부채의 변동

(1) 당분기

(단위: 원)

구분	기초	재무현금흐름	비현금거래			당분기말
			신규	해지	외화환산	
리스부채	46,936,730,794	(15,464,952,866)	9,532,978,515	(677,076,477)	150,340	40,327,830,306

(2) 전분기

(단위: 원)

구분	기초	재무현금흐름	비현금거래			전분기말
			신규	해지	외화환산	
리스부채	49,934,182,267	(15,301,386,063)	15,082,657,334	(739,336,892)	19,882,647	48,995,999,293

16. 특수관계자와의 거래

가. 특수관계자 현황

구분	회사명
유의적 영향력을 행사하는 회사	SECOM CO., LTD.
공동기업	코람코전문투자형사모부동산신탁제78호
기타의 특수관계자	기타 대규모기업집단 소속회사 등

나. 특수관계자에 대한 매출 및 매입 등 거래

(1) 당분기

(단위: 원)

구분	회사명	매출(*)	매입	기타 수익	기타 비용
유의적 영향력을 행사하는 회사	SECOM CO., LTD.	-	-	-	2,223,482,159
기타의 특수관계자	삼성전자(주)	346,136,113,979	3,592,244,429	-	-
	삼성생명보험(주)	43,707,336,569	1,749,239,454	10,422,741,444	1,399,310,403
	삼성디스플레이(주)	38,741,244,438	33,610,500	-	-
	기타	260,830,797,977	47,707,920,429	93,084,418	6,229,023,442
계		689,415,492,963	53,083,014,812	10,515,825,862	9,851,816,004

(*) 상기 특수관계자와의 매출 거래 중 진행매출 등의 영향으로 재무제표와의 차이가 6,756백만원 존재합니다.

(2) 전분기

(단위: 원)

구 분	회사명	매출(*)	매입	기타 수익	기타 비용
유의적 영향력을 행사하는 회사	SECOM CO., LTD.	-	-	-	2,625,164,625
기타의 특수관계자	삼성전자(주)	337,181,188,999	3,866,802,639	-	-
	삼성생명보험(주)	49,150,084,885	8,370,914,929	5,720,055,529	1,518,000,454
	삼성디스플레이(주)	41,275,350,811	38,263,500	-	-
	기타	199,899,954,085	41,559,277,980	129,921,705	6,768,747,332
계		627,506,578,780	53,835,259,048	5,849,977,234	10,911,912,411

(*) 상기 특수관계자와의 매출 거래 중 진행매출 등의 영향으로 재무제표와의 차이가 33,768백만원 존재합니다.

다. 특수관계자에 대한 채권·채무잔액

(1) 당분기말

(단위: 원)

구 분	회사명	채 권		채 무	
		매출채권(*1)	기타채권(*2)	매입채무	기타채무
유의적 영향력을 행사하는 회사	SECOM CO., LTD.	-	-	-	742,272,193
기타의 특수관계자(*)	삼성전자(주)	39,967,609,532	108,241,112	209,559,693	354,282,000
	삼성생명보험(주)	296,240,544	372,855,871,430	-	231,450,960
	삼성디스플레이(주)	4,377,930,311	-	9,109,650	191,496,000
	기타	41,414,861,696	13,840,333,932	14,092,197,045	1,361,140,898
계		86,056,642,083	386,804,446,474	14,310,866,388	2,880,642,051

(*) 기타의 특수관계자 매출채권에는 진행매출 등의 영향으로 발생한 계약자산 28,469백만원이 제외되어 있습니다.

(*) 기타의 특수관계자 기타채권에는 삼성생명보험(주)에 대한 사외적립자산 365,825백만원과 임차보증금 7,030백만원이 포함되어 있습니다.

(2) 전기말

(단위: 원)

구 분	회사명	채 권		채 무	
		매출채권(*1)	기타채권(*2)	매입채무	기타채무
유의적 영향력을 행사하는 회사	SECOM CO., LTD.	-	-	-	1,888,641,964
기타의 특수관계자(*)	삼성전자(주)	31,781,579,878	107,872,122	416,517,339	259,900,170
	삼성생명보험(주)	116,722,575	365,180,644,311	-	242,960,640
	삼성디스플레이(주)	5,171,915,291	-	10,875,150	97,971,800
	기타	27,942,737,623	8,392,999,930	12,831,978,980	1,815,991,378
계		65,012,955,367	373,681,516,363	13,259,371,469	4,305,465,952

(*) 기타의 특수관계자 매출채권에는 진행매출 등의 영향으로 발생한 계약자산 11,979백만원이 제외되어 있습니다.

(*) 기타의 특수관계자 기타채권에는 삼성생명보험(주)에 대한 사외적립자산 370,661백만원과 임차보증금 7,001백만원이 포함되어 있습니다.

라. 당분기와 전분기 중 특수관계자인 SECOM CO., LTD. 에 지급된 배당금은 24,368백만원(전분기: 24,368백만원)이며, 기타의 특수관계자에게 지급된 배당금은 19,539백만원(전분기: 19,539백만원)입니다.

마. 당분기말 현재 삼성에프엔위탁관리 부동산투자회사(주)와 체결한 5년간 사무실 리스 계약에 따라 인식한 사용권자산은 7,172백만원(전기말: 12,269백만원) 리스부채는 8,363백만원(전기말: 12,791백만원)이며, 리스부채의 상환금액은 당분기 4,038백만원(전분기: 3,824백만원), 이자비용은 당분기 406백만원(전분기: 261백만원)입니다.

바. 약정 사항 등

연결회사는 특수관계자인 유의적인 영향력을 행사하는 회사와 다음과 같은 기술지원계약을 체결하고 있습니다.

구 분	관련 제품	사용처	사용료
기술제공	보안시스템	SECOM CO., LTD.	보안시스템서비스 일부 매출액의 0.55%

사. 당분기말 현재 특수관계자와 관련된 지급보증 및 담보 내역은 존재하지 않습니다.

아. 주요 경영진에 대한 보상

연결회사가 당분기 및 전분기 중 주요 경영진(등기임원)에 대한 보상을 위해 비용으로 반영한 금액은 다음과 같습니다.

(단위: 원)

구 분	당분기	전분기
단기급여	2,924,270,541	3,121,082,113
기타 장기급여	1,021,491,961	419,022,446
퇴직급여	657,344,670	654,088,535
계	4,603,107,172	4,194,193,094

17. 영업부문

연결회사는 전략적 의사결정을 수립하는 경영진에게 보고되는 사업 단위를 기준으로 보고부문을 결정하고 있습니다. 경영진은 부문에 배분될 자원에 대한 의사결정을 하고 부문의 성과를 평가하기 위하여 부문의 영업이익을 기준으로 검토하고 있습니다.

당분기와 전분기의 보고부문의 부문별 정보는 감가상각비, 무형자산상각비, 영업이익의 내부거래조정이 배분된 후로 작성되었으며, 보고부문별 자산과 부채는 경영진에 정기적으로 제공되지 않아 포함하지 않았습니다.

(1) 당분기(누적)

(단위: 원)

구분	시큐리티서비스 부문	인프라서비스 부문	기타 부문(*)	보고부문 계	내부거래	계
매출액	976,803,676,891	1,089,192,402,246	10,132,337,805	2,076,128,416,942	(149,386,951,811)	1,926,741,465,131
감가상각비 및 무형자산상각비 등	112,089,380,751	17,106,448,006	1,356,943,818	130,552,772,575	-	130,552,772,575
영업이익(손실)	85,161,831,022	85,584,134,901	(186,087,911)	170,559,878,012	-	170,559,878,012

(*) 기타부문은 본사 등 공통부문입니다.

(2) 당분기(3개월)

(단위: 원)

구분	시큐리티서비스 부문	인프라서비스 부문	기타 부문(*)	보고부문 계	내부거래	계
매출액	331,237,948,441	358,962,528,377	3,574,854,334	693,775,331,152	(48,337,993,759)	645,437,337,393
감가상각비 및 무형자산상각비 등	37,560,129,154	5,765,972,610	450,138,968	43,776,240,732	-	43,776,240,732
영업이익(손실)	29,424,329,355	23,855,523,854	229,912,136	53,509,765,345	-	53,509,765,345

(*) 기타부문은 본사 등 공통부문입니다.

(3) 전분기(누적)

(단위: 원)

구분	시큐리티서비스 부문	인프라서비스 부문	기타 부문(*)	보고부문 계	내부거래	계
매출액	921,834,212,396	1,054,095,133,508	10,894,422,973	1,986,823,768,877	(148,978,848,828)	1,837,844,920,049
감가상각비 및 무형자산상각비 등	109,072,953,687	17,370,989,576	1,457,154,028	127,901,097,291	-	127,901,097,291
영업이익(손실)	80,933,081,057	85,470,252,946	84,655,859	166,487,989,862	-	166,487,989,862

(*) 기타부문은 본사 등 공통부문입니다.

(4) 전분기(3개월)

(단위: 원)

구분	시큐리티서비스 부문	인프라서비스 부문	기타 부문(*)	보고부문 계	내부거래	계
매출액	308,805,907,693	360,028,436,535	3,623,689,789	672,458,034,017	(50,588,548,019)	621,869,485,998
감가상각비 및 무형자산상각비 등	36,609,281,566	5,825,658,394	483,585,631	42,918,525,591	-	42,918,525,591
영업이익(손실)	27,605,030,940	27,742,860,681	98,411,510	55,446,303,131	-	55,446,303,131

(*) 기타부문은 본사 등 공통부문입니다.

(5) 연결회사의 매출액의 10% 이상을 차지하는 주요 고객에 대한 매출액은 당분기 346,136백만원(전분기: 337,181백만원)입니다.

4. 재무제표

4-1. 재무상태표

재무상태표

제 47 기 3분기말 2023.09.30 현재

제 46 기말 2022.12.31 현재

(단위 : 원)

	제 47 기 3분기말	제 46 기말
자산		
Ⅰ. 유동자산	926,220,900,419	866,826,726,799
(1) 현금및현금성자산	146,573,219,610	190,130,689,006
(2) 단기금융자산	418,262,109,130	364,762,109,130
(3) 매출채권및기타채권	177,363,184,666	154,206,014,044
(4) 계약자산	49,849,544,138	38,937,002,168
(5) 미수수익	6,326,810,322	5,608,640,957
(6) 재고자산	12,691,783,436	15,370,293,059
(7) 선급금	3,191,292,874	2,309,567,126
(8) 선급비용	96,817,409,005	78,853,165,002
(9) 대여금및수취채권	15,145,547,238	16,649,246,307
Ⅱ. 비유동자산	1,101,974,413,865	1,118,872,434,645
(1) 장기계약자산	4,731,575,877	3,531,866,786
(2) 장기금융자산	6,000,000	6,000,000
(3) 기타포괄손익-공정가치 측정 금융자산	18,068,555,987	14,543,017,547
(4) 당기손익-공정가치 측정 금융자산	14,577,443,420	13,184,824,900
(5) 대여금및수취채권	29,241,242,643	27,631,572,512
(6) 종속기업및공동기업투자주식	10,855,661,265	11,176,421,265
(7) 투자부동산	22,006,758,600	22,006,758,600
(8) 유형자산	472,968,948,264	473,242,391,065
(9) 무형자산	397,425,236,312	404,894,755,764
(10) 사용권자산	37,922,775,121	45,408,664,494
(11) 장기선급비용	77,224,143,927	71,762,987,104
(12) 순확정급여자산	16,946,072,449	31,483,174,608
자산총계	2,028,195,314,284	1,985,699,161,444
부채		
Ⅰ. 유동부채	404,093,748,717	411,013,161,173

(1)매입채무및기타채무	201,469,608,683	212,903,813,161
(2)리스부채	20,773,745,347	20,073,981,918
(3)부가세예수금	20,575,309,666	20,684,596,329
(4)미지급법인세	24,296,152,828	26,031,936,606
(5)선수금	78,774,795,757	73,372,480,380
(6)선수수익	19,419,808,560	18,411,770,577
(7)예수금	6,787,786,773	7,497,896,726
(8)유동성예수보증금	31,996,541,103	32,036,685,476
II.비유동부채	96,487,590,177	101,245,120,797
(1)장기성매입채무및기타채무	4,982,932,100	6,571,754,100
(2)장기리스부채	19,058,057,627	26,170,542,031
(3)이연법인세부채	13,042,808,907	11,040,409,879
(4)예수보증금	4,471,316,146	5,209,124,204
(5)충당부채	3,112,067,470	3,676,187,486
(6)장기선수수익	16,403,550,672	16,784,766,835
(7)기타비유동부채	35,416,857,255	31,792,336,262
부채총계	500,581,338,894	512,258,281,970
자본		
I.자본금	18,999,589,000	18,999,589,000
(1)보통주자본금	18,999,589,000	18,999,589,000
II.주식발행초과금	192,913,601,374	192,913,601,374
III.이익잉여금	1,465,122,235,516	1,411,353,278,661
IV.기타자본항목	(149,421,450,500)	(149,825,589,561)
자본총계	1,527,613,975,390	1,473,440,879,474
부채와자본총계	2,028,195,314,284	1,985,699,161,444

4-2. 손익계산서

손익계산서

제 47 기 3분기 2023.01.01 부터 2023.09.30 까지

제 46 기 3분기 2022.01.01 부터 2022.09.30 까지

(단위 : 원)

	제 47 기 3분기		제 46 기 3분기	
	3개월	누적	3개월	누적
I.매출액	635,008,029,146	1,895,582,282,432	612,460,521,462	1,811,044,068,766
II.매출원가	484,607,135,204	1,434,580,005,059	460,446,653,139	1,360,845,054,016
III.매출총이익	150,400,893,942	461,002,277,373	152,013,868,323	450,199,014,750
IV.판매비와관리비	98,749,512,126	298,553,571,503	98,384,949,911	290,848,632,659
V.영업이익	51,651,381,816	162,448,705,870	53,628,918,412	159,350,382,091

VI.기타영업외수익	2,413,684,736	21,329,322,991	3,649,191,070	8,242,407,457
VII.기타영업외비용	6,182,257,738	19,270,661,666	6,419,558,312	17,071,439,245
VIII.금융수익	5,062,176,303	13,822,057,977	3,003,147,546	6,093,958,097
IX.금융비용	345,995,628	1,038,887,297	248,517,289	757,382,776
X.법인세비용차감전 순이익	52,598,989,489	177,290,537,875	53,613,181,427	155,857,925,624
XI.법인세비용	12,566,388,947	38,995,983,520	13,676,085,795	39,650,812,458
XII.분기순이익	40,032,600,542	138,294,554,355	39,937,095,632	116,207,113,166
XIII.주당이익				
(1)기본주당순이익 (단위 : 원)	1,184	4,090	1,181	3,437
(2)희석주당순이익 (단위 : 원)	1,184	4,090	1,181	3,437

4-3. 포괄손익계산서
포괄손익계산서

제 47 기 3분기 2023.01.01 부터 2023.09.30 까지
제 46 기 3분기 2022.01.01 부터 2022.09.30 까지

(단위 : 원)

	제 47 기 3분기		제 46 기 3분기	
	3개월	누적	3개월	누적
I.분기순이익	40,032,600,542	138,294,554,355	39,937,095,632	116,207,113,166
II.기타포괄손익	(795,267,556)	404,139,061	(507,400,015)	(6,419,000,476)
(1)후속적으로 당기손 익으로 재분류되지 않는 항목				
1.순확정급여부채 (자산)의 재측정요소				(3,841,599,728)
2.기타포괄손익-공 정가치 측정 금융자산 평 가손익	(795,267,556)	404,139,061	(507,400,015)	(2,577,400,748)
III.분기총포괄손익	39,237,332,986	138,698,693,416	39,429,695,617	109,788,112,690

4-4. 자본변동표
자본변동표

제 47 기 3분기 2023.01.01 부터 2023.09.30 까지
제 46 기 3분기 2022.01.01 부터 2022.09.30 까지

(단위 : 원)

	자본				
	자본금	주식발행초과금	이익잉여금	기타자본항목	자본 합계
2022.01.01 (I.기초자본)	18,999,589,000	192,913,601,374	1,345,583,654,163	(148,361,961,620)	1,409,134,882,917

IV. 총포괄이익	(1)분기순이익			116,207,113,166		116,207,113,166
	(2)기타포괄손익 - 공정가치 측정 금융 자산 평가손익				(2,577,400,748)	(2,577,400,748)
	(3)순확정급여부채 (자산)의 재측정요소			(3,841,599,728)		(3,841,599,728)
V. 소유주와의 거래	(1)배당			(84,525,597,500)		(84,525,597,500)
2022.09.30 (VI.분기말자본)		18,999,589,000	192,913,601,374	1,373,423,570,101	(150,939,362,368)	1,434,397,398,107
2023.01.01 (I.기초자본)		18,999,589,000	192,913,601,374	1,411,353,278,661	(149,825,589,561)	1,473,440,879,474
IV. 총포괄이익	(1)분기순이익			138,294,554,355		138,294,554,355
	(2)기타포괄손익 - 공정가치 측정 금융 자산 평가손익				404,139,061	404,139,061
	(3)순확정급여부채 (자산)의 재측정요소					
V. 소유주와의 거래	(1)배당			(84,525,597,500)		(84,525,597,500)
2023.09.30 (VI.분기말자본)		18,999,589,000	192,913,601,374	1,465,122,235,516	(149,421,450,500)	1,527,613,975,390

4-5. 현금흐름표
현금흐름표

제 47 기 3분기 2023.01.01 부터 2023.09.30 까지

제 46 기 3분기 2022.01.01 부터 2022.09.30 까지

(단위 : 원)

	제 47 기 3분기	제 46 기 3분기
I. 영업활동 현금흐름	231,422,556,954	220,785,497,542
(1)영업에서 창출된 현금흐름	242,601,086,918	254,557,858,840
1.분기순이익	138,294,554,355	116,207,113,166
2.조정	178,951,369,770	194,833,101,041
3.영업활동관련 자산,부채의 변동	(74,644,837,207)	(56,482,355,367)
(2)이자의 수취	13,092,802,322	4,670,392,718
(3)이자의 지급	(1,018,342,690)	(708,476,203)
(4)배당금의 수취	15,597,778,053	1,096,184,294
(5)법인세 납부액	(38,850,767,649)	(38,830,462,107)
II. 투자활동 현금흐름	(175,347,648,654)	(112,958,662,266)
(1)단기금융상품의 취득	(363,000,000,000)	(314,500,000,000)
(2)단기금융상품의 처분	309,500,000,000	309,500,000,000
(3)기타포괄손익-공정가치 측정 금융자산의 취득	(3,000,000,000)	
(4)당기손익-공정가치 측정 금융자산의 취득	(4,000,000,000)	
(5)당기손익-공정가치 측정 금융자산의 처분	2,194,222,344	
(6)종속기업투자주식의 처분	320,760,000	
(7)유형자산의 취득	(115,421,186,336)	(110,291,036,214)
(8)유형자산의 처분	55,792,562	37,918,889

(9)무형자산의 취득	(1,892,724,720)	(800,968,147)
(10)무형자산의 처분		2,600,000,000
(11)보증금의 증가	(7,619,389,896)	(6,343,212,703)
(12)보증금의 감소	7,514,877,392	6,838,635,909
III.재무활동 현금흐름	(99,632,377,696)	(99,536,715,195)
(1)배당금의 지급	(84,525,597,500)	(84,525,597,500)
(2)리스부채의 지급	(15,106,780,196)	(15,011,117,695)
IV.현금및현금성자산의 순증감	(43,557,469,396)	8,290,120,081
V.기초의 현금및현금성자산	190,130,689,006	172,040,268,275
VI.분기말의 현금및현금성자산	146,573,219,610	180,330,388,356

5. 재무제표 주석

제 47 기 3분기 2023년 9월 30일 현재

제 46 기 2022년 12월 31일 현재

주식회사 에스원

1. 일반적 사항

주식회사 에스원(이하 "회사"라 함)은 1977년 11월에 경비 및 안전관리 용역업을 목적으로 설립되어, 안전관리에 관한 용역제공, 설비기기시스템의 판매 및 보전업무, 건물관리 등을 주된 영업으로 영위하고 있습니다. 회사는 1980년 9월 SECOM CO.,LTD.의 출자로 합작투자 기업이 되었으며 1995년 12월 13일 기업을 공개하고, 1996년 1월 30일 한국거래소에 주식을 상장하였습니다.

회사의 자본금은 설립 후 수차례의 증자를 거쳐 당분기말 현재 19,000백만원이며, 당분기말 현재 회사의 주요 주주는 SECOM CO., LTD.(25.65%), 삼성 계열사(계열사 지분합계 20.57%) 등으로 구성되어 있습니다.

2. 중요한 회계정책

2.1 재무제표 작성기준

회사의 2023년 9월 30일로 종료하는 9개월 보고기간에 대한 요약분기재무제표는 기업회계기준서 제1034호 '중간재무보고'에 따라 작성되었습니다. 이 중간재무제표는 보고기간말인 2023년 9월 30일 현재 유효하거나 조기 도입한 한국채택국제회계기준에 따라 작성되었습니다.

요약분기재무제표는 연차재무제표에 기재할 것으로 요구되는 모든 정보 및 주석사항을 포함하고 있지 아니하므로, 2022년 12월 31일로 종료되는 회계기간에 대한 연차재무제표의 정보도 함께 참고하여야 합니다.

2.1.1 회사가 채택한 제·개정 기준서 및 해석서

회사는 2023년 1월 1일로 개시하는 회계기간부터 다음의 제·개정 기준서 및 해석서를 신규로 적용하였습니다.

(1) 기업회계기준서 제1001호 '재무제표 표시' - '회계정책'의 공시

중요한 회계정책 정보를 정의하고 이를 공시하도록 하였습니다. 해당 기준서의 개정이 재무제표에 미치는 중요한 영향은 없습니다.

(2) 기업회계기준서 제1001호 '재무제표 표시' - 행사가격 조정 조건이 있는 금융부채 평가손익 공시

발행자의 주가 변동에 따라 행사가격이 조정되는 조건이 있는 금융상품의 전부나 일부가 금융부채로 분류되는 경우 그 금융부채의 장부금액과 관련 손익을 공시하도록 하였습니다. 해당 기준서의 개정이 재무제표에 미치는 중요한 영향은 없습니다.

(3) 기업회계기준서 제1008호 '회계정책, 회계추정의 변경 및 오류' - '회계추정'의 정의

회계추정을 정의하고, 회계정책의 변경과 구별하는 방법을 명확히 하였습니다. 해당 기준서의 개정이 재무제표에 미치는 중요한 영향은 없습니다.

(4) 기업회계기준서 제1012호 '법인세' - 단일거래에서 생기는 자산과 부채에 대한 이연법인세

자산 또는 부채가 최초로 인식되는 거래의 최초 인식 예외 요건에 거래시점 동일한 가산할 일시적차이와 차감할 일시적차이를 발생시키지 않는 거래라는 요건을 추가하였습니다. 해당 기준서의 개정이 재무제표에 미치는 중요한 영향은 없습니다.

(5) 기업회계기준서 제1117호 '보험계약' 제정

기업회계기준서 제1117호 '보험계약'은 기업회계기준서 제1104호 '보험계약'을 대체합니다. 보험계약에 따른 모든 현금흐름을 추정하고 보고시점의 가정과 위험을 반영한 할인율을 사용하여 보험부채를 측정하고, 매 회계연도별로 계약자에게 제공한 서비스(보험보장)를 반영하여 수익을 발생주의로 인식하도록 합니다. 또한, 보험사건과 관계없이 보험계약자에게 지급하는 투자요소(해약/만기환급금)는 보험수익에서 제외하며, 보험손익과 투자손익을 구분 표시하여 정보이용자가 손익의 원천을 확인할 수 있도록 하였습니다. 해당 기준서의 제정이 재무제표에 미치는 중요한 영향은 없습니다.

2.1.2 회사가 적용하지 않은 제·개정 기준서 및 해석서

제정 또는 공표되었으나 시행일이 도래하지 않아 적용하지 아니한 제·개정 기준서 및 해석서는 다음과 같습니다.

(1) 기업회계기준서 제1001호 '재무제표 표시' 개정 - 부채의 유동/비유동 분류, 약정사항이

있는 비유동부채

보고기간말 현재 존재하는 실질적인 권리에 따라 유동 또는 비유동으로 분류되며, 부채의 결제를 연기할 수 있는 권리의 행사가능성이나 경영진의 기대는 고려하지 않습니다. 또한, 부채의 결제에 자기지분상품의 이전도 포함되나, 복합금융상품에서 자기지분상품으로 결제하는 옵션이 지분상품의 정의를 충족하여 부채와 분리하여 인식된 경우는 제외됩니다. 또한, 기업이 보고기간말 후에 준수해야 하는 약정은 보고기간말에 해당 부채의 분류에 영향을 미치지 않으며, 보고기간 이후 12개월 이내 약정사항을 준수해야 하는 부채가 보고기간말 현재 비유동부채로 분류된 경우 보고기간 이후 12개월 이내 부채가 상환될 수 있는 위험에 관한 정보를 공시해야 합니다. 동 개정사항은 2024년 1월 1일 이후 시작하는 회계연도부터 적용되며, 조기적용이 허용됩니다. 회사는 동 개정으로 인해 재무제표에 중요한 영향은 없을 것으로 예상하고 있습니다.

2.2 회계정책

요약분기재무제표의 작성에 적용된 중요한 회계정책과 계산방법은 주식 2.1.1에서 설명하는 제·개정 기준서의 적용으로 인한 변경 및 아래 문단에서 설명하는 사항을 제외하고는 전기 재무제표 작성에 적용된 회계정책이나 계산방법과 동일합니다.

2.2.1 법인세비용

중간기간의 법인세비용은 전체 회계연도에 대해서 예상되는 최선의 가중평균연간법인세율, 즉 추정평균연간유효법인세율을 중간기간의 세전이익에 적용하여 계산합니다.

3. 중요한 회계적 추정과 가정

회사는 미래에 대하여 추정 및 가정을 하고 있습니다. 추정 및 가정은 지속적으로 평가되며, 과거 경험과 현재의 상황에서 합리적으로 예측가능한 미래의 사건과 같은 다른 요소들을 고려하여 이루어집니다. 이러한 회계추정은 실제 결과와 다를 수도 있습니다.

중간재무제표 작성시 사용된 중요한 회계추정 및 가정은 법인세비용을 결정하는데 사용된 추정의 방법을 제외하고는 전기 재무제표의 작성시 적용된 회계추정 및 가정과 동일합니다.

4. 재무위험관리

회사는 여러 활동으로 인하여 시장위험(가격위험), 신용위험 및 유동성위험과 같은 다양한 금융 위험에 노출되어 있습니다. 회사의 전반적인 위험관리정책은 금융시장의 예측불가능성에 초점을 맞추고 있으며 재무성과에 잠재적으로 불리할 수 있는 효과를 최소화하는 데 중점을 두고 있습니다.

당분기 중 회사의 신용위험에 영향을 미치는 사업환경 및 경제적 환경의 유의적인 변동은 없으며, 시장위험, 유동성 위험 및 자본위험관리의 내역은 다음과 같습니다.

(1) 시장위험(가격위험)

회사는 재무상태표상 기타포괄손익-공정가치 측정 금융자산 및 당기손익-공정가치 측정 금

용자산으로 분류되는 보유 지분증권 등의 가격위험에 노출되어 있습니다.

보유 지분증권 등의 가격의 상승 또는 하락이 회사의 당기 총포괄이익에 미치는 영향은 아래 표와 같습니다. 이 분석은 다른 변수들은 일정하며 회사가 보유하고 있는 상장주식 등의 가격이 30% 증가 또는 감소한 경우를 분석한 것입니다.

(단위: 원)

당분기	총포괄손익에 대한 영향
지분증권(상장) 등	3,354,877,290

(단위: 원)

전분기	총포괄손익에 대한 영향
지분증권(상장) 등	2,065,592,689

(2) 유동성위험

회사의 재무부서는 미사용 차입금한도를 적정수준으로 유지하고 영업 자금 수요를 충족시킬 수 있도록 유동성에 대한 예측을 항시 모니터링하여 차입금 한도나 약정을 위반하는 일이 없도록 하고 있습니다. 유동성에 대한 예측 시에는 회사의 자금조달계획, 약정 준수, 회사 내부의 목표부채비율 및 통화에 대한 제한과 같은 외부 법규나 법률 요구사항이 있는 경우 그러한 요구사항을 고려하고 있습니다.

재무부서는 상기에서 언급한 예측을 통해 결정된 대로 여유있는 유동성이 확보될 수 있도록 적절한 만기나 충분한 유동성을 제공해주는 이자부 당좌예금, 정기예금, 수시입출금식 예금, 시장성 유가증권 등의 금융상품을 선택하여 잉여자금을 투자하고 있습니다.

회사의 유동성 위험 분석내역은 다음과 같습니다.

1) 당분기말

(단위: 원)

구 분	1년 이하	1년에서 3년 이하	3년에서 5년 이하
매입채무및기타채무(*)	127,212,707,640	-	-
리스부채	21,764,273,372	17,294,111,453	2,455,374,561
예수보증금	31,996,541,103	4,471,316,146	-

(*) 매입채무및기타채무 중 종업원급여 해당액을 제외한 금액입니다.

2) 전기말

(단위: 원)

구 분	1년 이하	1년에서 3년 이하	3년에서 5년 이하
매입채무및기타채무(*)	176,395,141,734	-	-
리스부채	20,688,743,909	24,253,001,026	2,538,491,898
예수보증금	32,036,685,476	5,209,124,204	-

(*) 매입채무및기타채무 중 종업원급여 해당액을 제외한 금액입니다.

(3) 자본위험관리

회사의 자본관리 목적은 계속기업으로서 주주 및 이해당사자들에게 이익을 지속적으로 제공할 수 있는 능력을 보호하고 자본비용을 절감하기 위해 최적 자본구조를 유지하는 것입니다. 부채비율은 총부채를 총자본으로 나누어 산출하고 있습니다.

당분기말과 전기말의 부채비율은 다음과 같습니다.

(단위: 원)

구 분	당분기말	전기말
부채(①)	500,581,338,894	512,258,281,970
자본(②)	1,527,613,975,390	1,473,440,879,474
부채비율(①/②)	32.77%	34.77%

5. 공정가치

당분기 중 회사의 금융자산과 금융부채의 공정가치에 영향을 미치는 사업환경 및 경제적인 환경의 유의적인 변동은 없습니다.

가. 금융상품 종류별 공정가치

금융상품의 종류별 장부금액 및 공정가치는 다음과 같습니다.

(단위: 원)

구 분	당분기말		전기말	
	장부금액	공정가치	장부금액	공정가치
금융상품: (*)				
기타포괄손익-공정가치 측정 금융자산	18,068,555,987	18,068,555,987	14,543,017,547	14,543,017,547
당기손익-공정가치 측정 금융자산	14,577,443,420	14,577,443,420	13,184,824,900	13,184,824,900

(*) 매출채권 및 매입채무 등 단기성으로 장부금액이 공정가치의 합리적인 근사치인 금액 등은 공정가치 공시에서 제외하였습니다.

나. 공정가치 서열체계

공정가치로 측정되거나 공정가치가 공시되는 금융상품을 공정가치 서열체계에 따라 구분되며 정의된 수준들은 다음과 같습니다.

- 동일한 자산이나 부채에 대한 활성시장의(조정되지 않은) 공시가격(수준 1)
- 직접적으로(예: 가격) 또는 간접적으로(예: 가격에서 도출되어) 관측가능한, 자산이나 부채에 대한 투입변수를 이용하여 산정한 공정가치. 단, 수준 1에 포함된 공시가격은 제외함(수준 2)
- 관측가능한 시장자료에 기초하지 않은, 자산이나 부채에 대한 투입변수(관측가능하지 않은 투입변수)를 이용하여 산정한 공정가치(수준 3)

공정가치로 측정되거나 공정가치로 공시되는 금융상품의 공정가치 서열체계 구분은 다음과 같습니다.

(1) 당분기말

(단위: 원)

구 분	수준 1	수준 2	수준 3	계
반복적인 공정가치 측정치				
기타포괄손익-공정가치 측정 금융자산	13,655,662,030	-	4,412,893,957	18,068,555,987
당기손익-공정가치 측정 금융자산	886,502,210	-	13,690,941,210	14,577,443,420

당분기 중 공정가치 서열체계에서의 수준 간 이동은 없습니다.

(2) 전기말

(단위: 원)

구 분	수준 1	수준 2	수준 3	계
반복적인 공정가치 측정치				
기타포괄손익-공정가치 측정 금융자산	10,130,123,590	-	4,412,893,957	14,543,017,547
당기손익-공정가치 측정 금융자산	950,133,690	-	12,234,691,210	13,184,824,900

전기 중 공정가치 서열체계에서의 수준 간 이동은 없습니다.

6. 범주별 금융상품

가. 금융상품 범주별 장부금액

(1) 당분기말

(단위: 원)

재무제표 상 자산	상각후원가로 측정하는 금융자산	기타포괄손익-공정가치 측정 금융자산	당기손익-공정가치 측정 금융자산	계

현금및현금성자산	146,573,219,610	-	-	146,573,219,610
단기금융자산	418,262,109,130	-	-	418,262,109,130
매출채권및기타채권	177,363,184,666	-	-	177,363,184,666
미수수익	6,326,810,322	-	-	6,326,810,322
장기금융자산	6,000,000	-	-	6,000,000
기타포괄손익-공정가치 측정 금융자산	-	18,068,555,987	-	18,068,555,987
당기손익-공정가치 측정 금융자산	-	-	14,577,443,420	14,577,443,420
대여금및수취채권	44,386,789,881	-	-	44,386,789,881
계	792,918,113,609	18,068,555,987	14,577,443,420	825,564,113,016

(단위: 원)

재무제표 상 부채	상각후원가로 측정하는 금융부채	기타금융부채(*2)
매입채무및기타채무(*1)	127,212,707,640	-
리스부채	-	20,773,745,347
유동성예수보증금	31,996,541,103	-
장기리스부채	-	19,058,057,627
예수보증금	4,471,316,146	-
계	163,680,564,889	39,831,802,974

(*1) 매입채무및기타채무 중 종업원급여 해당액을 제외한 금액입니다.

(*2) 기타금융부채는 범주별 금융부채의 적용을 받지 않는 리스부채를 포함하고 있습니다.

(2) 전기말

(단위: 원)

재무제표 상 자산	상각후원가로 측정하는 금융자산	기타포괄손익-공정가치 측정 금융자산	당기손익-공정가치 측정 금융자산	계
현금및현금성자산	190,130,689,006	-	-	190,130,689,006
단기금융자산	364,762,109,130	-	-	364,762,109,130
매출채권및기타채권	154,206,014,044	-	-	154,206,014,044
미수수익	5,608,640,957	-	-	5,608,640,957
장기금융자산	6,000,000	-	-	6,000,000
기타포괄손익-공정가치 측정 금융자산	-	14,543,017,547	-	14,543,017,547
당기손익-공정가치 측정 금융자산	-	-	13,184,824,900	13,184,824,900
대여금및수취채권	44,280,818,819	-	-	44,280,818,819
계	758,994,271,956	14,543,017,547	13,184,824,900	786,722,114,403

(단위: 원)

재무제표 상 부채	상각후원가로 측정하는 금융부채	기타금융부채(*2)
매입채무및기타채무(*1)	176,395,141,734	-
리스부채	-	20,073,981,918
유동성예수보증금	32,036,685,476	-

장기리스부채	-	26,170,542,031
예수보증금	5,209,124,204	-
계	213,640,951,414	46,244,523,949

(*1) 매입채무및기타채무 중 종업원급여 해당액을 제외한 금액입니다.

(*2) 기타금융부채는 범주별 금융부채의 적용을 받지 않는 리스부채를 포함하고 있습니다.

나. 금융상품 범주별 순손익 내역은 다음과 같습니다.

(단위: 원)

구 분	당분기	전분기
기타포괄손익-공정가치 측정 금융자산		
평가손익(기타포괄손익)(*1)	525,538,440	(3,400,264,840)
배당수익	443,451,330	491,173,154
당기손익-공정가치 측정 금융자산		
평가손익	(63,631,480)	(47,723,610)
처분손익	(349,527,656)	-
배당수익	1,066,817,135	517,501,552
상각후원가로 측정하는 금융자산(*2)		
이자수익	13,810,971,687	6,085,704,834
대손상각비	(1,237,857,830)	(895,096,845)
기타금융부채(*2,3)		
이자비용	(1,018,342,690)	(708,476,203)

(*1) 법인세효과 차감 전 금액입니다.

(*2) 당분기 중 순외환차이 (-)864백만원(전분기 : 2,020백만원)은 상각후 원가로 측정하는 금융 자산 및 금융부채와 기타금융부채에서 발생하였습니다.

(*3) 기타금융부채는 범주별 금융부채의 적용을 받지 않는 리스부채를 포함하고 있습니다.

7. 사용제한금융상품

회사는 당분기말 현재 협력사 지원 관련 상생펀드 기금 및 당좌거래 개설 보증금 등으로 5,728백만원(전기말: 5,799백만원)의 장단기 금융자산이 사용 제한되어 있습니다.

8. 종속기업및공동기업투자주식

가. 당분기말 및 전기말 현재 종속기업 및 공동기업투자주식의 내역은 다음과 같습니다.

(단위: 원)

회사명	소재국가	당분기말		전기말	
		지분율	장부금액	지분율	장부금액
(주)휴먼티에스에스	대한민국	100.00%	1,710,320,000	100.00%	1,710,320,000
에스원씨알엠(주)	대한민국	100.00%	1,129,927,960	100.00%	1,129,927,960

삼성(북경)안방계통기술유한공사	중국	100.00%	1,483,533,305	100.00%	1,483,533,305
S-1 CORPORATION VIETNAM CO., LTD	베트남	100.00%	1,131,000,000	100.00%	1,131,000,000
에스브이아이씨35호신기술사업투자조합	대한민국	99.00%	2,669,040,000	99.00%	2,989,800,000
S-1 CORPORATION HUNGARY LLC	헝가리	100.00%	31,840,000	100.00%	31,840,000
종속기업투자주식 계			8,155,661,265		8,476,421,265
코람코전문투자형사모부동산신탁제78호 (*)	대한민국	4.11%	2,700,000,000	4.11%	2,700,000,000
공동기업투자주식 계			2,700,000,000		2,700,000,000
합 계			10,855,661,265		11,176,421,265

(*) 투자자 약정에 의하여 중요한 재무정책과 영업정책의 결정 시, 투자자 전원의 동의가 요구 되므로 회사는 동 투자주식을 공동기업투자주식으로 분류하였습니다.

나. 회사는 종속기업 및 공동기업투자주식에 대해서 취득원가를 장부가액으로 계상하고 있습니다.

9. 재고자산

재고자산의 내역

(단위: 원)

구 분	당분기말	전기말
저장기기	5,434,563,057	8,084,387,598
공사기기	7,257,220,379	7,285,905,461
계	12,691,783,436	15,370,293,059

10. 유형자산, 무형자산 및 사용권자산

당분기와 전분기 중 회사의 유형자산, 무형자산 및 사용권자산의 주요 변동은 다음과 같습니다.

(1) 당분기

(단위: 원)

구 분	유형자산	무형자산	사용권자산
2023년 1월 1일	473,242,391,065	404,894,755,764	45,408,664,494
취득	116,727,695,937	1,470,643,640	9,304,199,411
처분/폐기	(12,437,386,740)	-	-
해지	-	-	(584,799,648)
감가상각	(102,075,906,878)	(11,428,008,212)	(16,205,289,136)
계정대체	(2,487,845,120)	2,487,845,120	-
2023년 9월 30일	472,968,948,264	397,425,236,312	37,922,775,121

(2) 전분기

(단위: 원)

구 분	유형자산	무형자산	사용권자산
2022년 1월 1일	476,988,750,175	419,252,100,933	49,320,835,904
취득	110,373,892,214	806,710,147	14,587,343,633
처분/폐기	(13,041,691,261)	(2,657,200,000)	-
해지	-	-	(655,929,157)
감가상각	(99,923,315,607)	(11,454,008,091)	(15,638,375,016)
계정대체	(1,855,840,000)	1,855,840,000	-
2022년 9월 30일	472,541,795,521	407,803,442,989	47,613,875,364

11. 순확정급여부채(자산)

가. 퇴직연금부채(자산)와 관련하여 재무상태표에 인식된 내역

(단위: 원)

구 분	당분기말	전 기 말
확정급여채무의 현재가치	305,910,828,642	294,298,735,894
사외적립자산의 공정가치(*)	(322,856,901,091)	(325,781,910,502)
재무상태표상 순확정급여부채(자산)	(16,946,072,449)	(31,483,174,608)

(*) 당분기말 사외적립자산의 공정가치는 기존의 국민연금전환금 324백만원(전기말: 324백만원)이 포함된 금액입니다.

나. 당분기 및 전분기 중 손익계산서에 반영된 금액은 다음과 같습니다.

(단위: 원)

구 분	당분기	전분기
당기근무원가	20,496,652,447	22,160,491,824
순이자원가	(833,240,470)	152,727,504
계	19,663,411,977	22,313,219,328

(단위: 원)

구 분	당분기	전분기
매출원가	13,038,142,720	14,830,596,162
판매비와 관리비	6,625,269,257	7,482,623,166
계	19,663,411,977	22,313,219,328

12. 우발채무와 약정사항

가. 진행중인 소송

당분기말 현재 회사가 피고로 계류중인 소송은 총 14건(소송가액 221억원)으로 회사의 경영진은 소송결과가 회사의 재무상태에 중요한 영향을 미치지 아니할 것으로 판단하고 있습니다.

나. 지급보증 및 약정사항

(1) 회사는 SECOM CO., LTD.와 기술지원계약을 체결하여 안전사업을 행하는 데 있어 특정한 권리의 부여 및 특정한 기술지원을 제공받기로 약정하였습니다. 이와 같은 기술지원계약에 따라 회사는 보안시스템서비스 부문 일부 매출액의 0.55%에 해당하는 금액을 Royalty 로 지급하고 있습니다.

(2) 당분기말 현재 회사는 우리은행과 B2B플러스약정(한도액 35억원), 하나은행과 구매론 사용약정(한도액 720억원)을 맺고 있습니다.

(3) 회사는 서울보증보험 등으로부터 약 1,260억원을 한도로 계약이행보증 및 하자보수보증 등을 제공받고 있습니다.

(4) 회사는 신한은행으로부터 SAR 10,450,000을 한도로 외화지급보증을 제공받고 있습니다.

13. 납입자본과 주식발행초과금

가. 회사의 정관에 의한 발행할 주식의 총수는 80,000,000주(1주의 금액 : 500원)이며, 보고기간종료일 현재 회사가 발행한 보통주식수는 37,999,178주입니다.

나. 당분기 중 회사의 납입자본과 주식발행초과금의 변동은 없습니다.

14. 법인세비용

법인세비용은 전체 회계연도에 대해서 예상되는 최선의 가중평균 연간법인세율의 추정에 기초하여 인식하였습니다. 2023년 12월 31일로 종료하는 회계연도의 예상 평균연간법인세율은 22.0%(2022년 12월 31일로 종료하는 기간에 대한 법인세율: 24.9%)입니다.

15. 영업활동 현금흐름

가. 영업활동 현금흐름의 내역

(단위: 원)

구 분	당분기	전분기
조정 :		
감가상각비 등	129,709,204,226	127,015,698,714
퇴직급여	19,663,411,977	22,313,219,328

유형자산처분손실	12,920,035,601	13,014,291,295
유형자산처분이익	(538,441,423)	(10,518,923)
무형자산처분손실	-	57,200,000
대손상각비	1,237,857,830	895,096,845
이자수익	(13,810,971,687)	(6,085,704,834)
이자비용	1,018,342,690	708,476,203
배당금수익	(15,597,778,053)	(1,096,184,294)
법인세비용	38,995,983,520	39,650,812,458
재고자산폐기이익	-	(655,477,934)
외화환산손실	500,069,330	1,678,701,264
외화환산이익	(582,077,472)	(1,761,217,871)
리스해지손실	6,768,584	5,062,118
리스해지이익	(32,259,466)	(50,314,573)
총당부채전입액	(564,120,016)	(893,762,365)
기타비유동부채전입액	5,612,184,993	-
당기손익-공정가치 측정 금융자산 처분손실	349,527,656	-
당기손익-공정가치 측정 금융자산 평가손실	166,309,550	47,723,610
당기손익-공정가치 측정 금융자산 평가이익	(102,678,070)	-
계	178,951,369,770	194,833,101,041
영업활동관련 자산,부채의 변동 :		
매출채권	(23,941,967,630)	6,122,506,026
계약자산	(10,213,469,395)	(25,425,805,038)
기타채권	(300,003,547)	(405,274,215)
선급금	(881,725,748)	4,398,332,677
선급비용	(11,567,048,718)	(11,747,000,334)
재고자산	2,678,509,623	1,942,469,698
장기계약자산	(1,898,781,666)	(123,987,277)
장기선급비용	(11,858,352,108)	(16,501,788,068)
매입채무	(9,784,447,585)	3,445,215,048
기타채무	(3,091,780,603)	(2,257,298,288)
선수금	5,411,191,215	(17,835,205,673)
선수수익	1,008,037,983	1,913,396,976
부가세예수금	(109,286,663)	(782,556,209)
예수금	(710,109,953)	(1,636,941,649)
순확정급여부채	(5,126,309,818)	(88,945,933)
예수보증금	-	(1,206,210,055)
장기예수보증금	(777,952,431)	422,498,920
장기선수수익	(381,216,163)	1,179,604,030
기타비유동부채	(3,100,124,000)	2,104,633,997

계	(74,644,837,207)	(56,482,355,367)
---	------------------	------------------

나. 현금의 유입과 유출이 없는 주요 거래

(단위: 원)

구 분	당분기	전분기
사용권자산의 취득	9,304,199,411	14,587,343,633
건설중인 자산의 무형자산 대체	2,487,845,120	1,855,840,000
유형자산의 취득관련 미지급금 변동	1,306,509,601	82,856,000
무형자산의 취득관련 미지급금 변동	(422,081,080)	5,742,000

다. 재무활동에서 생기는 부채의 변동

(1) 당분기

(단위: 원)

구 분	당기초	재무현금흐름	비현금거래			당분기말
			신규	해지	외화환산	
리스부채	46,244,523,949	(15,106,780,196)	9,304,199,411	(610,290,530)	150,340	39,831,802,974

(2) 전분기

(단위: 원)

구 분	전기초	재무현금흐름	비현금거래			전분기말
			신규	해지	외화환산	
리스부채	49,580,697,244	(15,011,117,695)	14,587,343,633	(701,181,612)	19,882,647	48,475,624,217

16. 특수관계자와의 거래

가. 특수관계자 현황

구 분	회사명
종속기업	(주)휴먼티에스에스, 에스원씨알엠(주), 삼성(북경)안방계통기술유한공사, S-1 CORPORATION VIETNAM CO., LTD, 에스브이아이씨35호신기술사업투자조합, S-1 CORPORATION HUNGARY LLC
유의적 영향력을 행사하는 회사	SECOM CO., LTD.
공동기업	코람코전문투자형사모부동산신탁제78호
기타의 특수관계자	기타 대규모기업집단 소속회사 등

나. 특수관계자에 대한 매출 및 매입 등 거래

(1) 당분기

(단위: 원)

구 분	회사명	매 출(*)	매 입	기타 수익	기타 비용
종속기업	(주)휴먼티에스에스	790,855,500	133,339,895,570	14,000,000,000	-
	에스원씨알엠(주)	68,745,725	12,023,805,000	-	-
	삼성(북경)안방계통기 솔유한공사	2,419,688,482	-	-	-
	S-1 CORPORATION VIETNAM CO., LTD	503,276,262	-	-	-
	S-1 CORPORATION HUNGARY LLC	240,685,272	-	-	-
유의적 영향력을 행사하는 회사	SECOM CO., LTD.	-	-	-	2,223,482,159
공동기업	코람코전문투자형 사모부동산신탁 제78호	-	-	87,509,588	-
기타의 특수관계자	삼성전자(주)	342,409,381,979	3,575,619,629	-	-
	삼성생명보험(주)	43,707,336,569	1,744,739,454	9,353,025,600	1,211,860,124
	삼성디스플레이(주)	38,741,244,438	25,504,500	-	-
	기타	247,325,301,095	46,742,973,773	84,055,490	6,046,536,072
계		676,206,515,322	197,452,537,926	23,524,590,678	9,481,878,355

(*) 상기 특수관계자와의 매출 거래 중 진행매출 등의 영향으로 재무제표와의 차이가 6,756백만원 존재합니다.

(2) 전분기

(단위: 원)

구 분	회사명	매 출(*)	매 입	기타 수익	기타 비용
종속기업	(주)휴먼티에스에스	771,862,000	132,382,738,300	-	-
	에스원씨알엠(주)	60,763,287	11,310,540,000	-	-
	삼성(북경)안방계통기 솔유한공사	3,788,111,192	-	-	-
	S-1 CORPORATION VIETNAM CO., LTD	508,311,217	-	-	-
	S-1 CORPORATION HUNGARY LLC	156,522,832	-	-	-
유의적 영향력을 행사하는 회사	SECOM CO., LTD.	-	-	-	2,625,164,625
공동기업	코람코전문투자형 사모부동산신탁 제78호	-	-	87,509,588	-

기타의 특수관계자	삼성전자(주)	333,558,815,999	3,851,121,939	-	-
	삼성생명보험(주)	49,150,084,885	8,366,414,929	4,939,613,630	1,338,498,716
	삼성디스플레이(주)	41,275,350,811	29,659,500	-	-
	기타	190,777,728,798	39,117,575,815	123,339,142	6,575,013,652
계		620,047,551,021	195,058,050,483	5,150,462,360	10,538,676,993

(*) 상기 특수관계자와의 매출 거래 중 진행매출 등의 영향으로 재무제표와의 차이가 33,768백만원 존재합니다.

다. 특수관계자에 대한 채권·채무잔액

(1) 당분기말

(단위: 원)

구분	회사명	채 권		채 무	
		매출채권(*1)	기타채권(*2)	매입채무	기타채무
종속기업	(주)휴먼티에스에스	11,506,000	-	-	-
	에스원씨알엠(주)	8,497,639	-	1,528,465,400	-
	삼성(북경)안방계통 기술유한공사	38,850,314	-	-	-
	S-1 CORPORATION VIETNAM CO., LTD	92,194,094	-	-	-
	S-1 CORPORATION HUNGARY LLC	140,027,246	-	-	-
유의적 영향력을 행사하는 회사	SECOM CO., LTD.	-	-	-	742,272,193
기타의 특수관계자	삼성전자(주)	39,668,321,532	108,241,112	209,559,693	352,250,080
	삼성생명보험(주)	296,240,544	329,562,964,631	-	231,450,960
	삼성디스플레이(주)	4,377,930,311	-	9,109,650	188,889,000
	기타	40,263,599,095	13,830,383,700	14,026,859,593	1,141,106,600
계		84,897,166,775	343,501,589,443	15,773,994,336	2,655,968,833

(*1) 기타의 특수관계자 매출채권에는 진행매출 등의 영향으로 발생한 계약자산 28,469백만원이 제외되어 있습니다.

(*2) 기타의 특수관계자 기타채권에는 삼성생명보험(주)에 대한 사외적립자산 322,533백만원과 임차보증금 7,030백만원이 포함되어 있습니다.

(2) 전기말

(단위: 원)

구분	회사명	채 권		채 무	
		매출채권(*1)	기타채권(*2)	매입채무	기타채무
종속기업	에스원씨알엠(주)	7,651,269	-	1,449,176,300	-
	삼성(북경)안방계통 기술유한공사	317,930,326	-	-	-
	S-1 CORPORATION	61,054,610	-	-	-

	VIETNAM CO., LTD				
	S-1 CORPORATION HUNGARY LLC	44,544,717	-	-	-
유의적 영향력을 행사하는 회사	SECOM CO., LTD.	-	-	-	1,888,641,964
기타의 특수관계자	삼성전자(주)	31,499,984,278	107,872,122	416,517,339	257,983,640
	삼성생명보험(주)	116,722,575	321,510,156,456	-	242,960,640
	삼성디스플레이(주)	5,171,915,291	-	10,875,150	94,817,000
	기타	26,694,265,418	8,383,619,300	12,831,978,980	1,361,834,440
계	63,914,068,484	330,001,647,878	14,708,547,769	3,846,237,684	

(*1) 기타의 특수관계자 매출채권에는 진행매출 등의 영향으로 발생한 계약자산 11,979백만원이 제외되어 있습니다.

(*2) 기타의 특수관계자 기타채권에는 삼성생명보험(주)에 대한 사외적립자산 325,458백만원과 임차보증금 7,001백만원이 포함되어 있습니다.

라. 당분기와 전분기 중 특수관계자인 SECOM CO., LTD. 에 지급된 배당금은 24,368백만원(전분기: 24,368백만원)이며, 기타의 특수관계자에게 지급된 배당금은 19,539백만원(전분기: 19,539백만원)입니다. 또한 당분기 중 특수관계자인 (주)휴먼티에스에스로부터 배당금 14,000백만원을, 코람코전문투자형사모부동산투자신탁제78호로부터 배당금을 87백만원(전분기: 87백만원)을 수령하였습니다.

마. 당분기말 현재 삼성에프엔위탁관리 부동산투자회사(주)와 체결한 5년간 사무실 리스 계약에 따라 인식한 사용권자산은 7,172백만원(전기말: 12,269백만원) 리스부채는 8,363백만원(전기말: 12,791백만원)이며, 리스부채의 상환금액은 당분기 4,038백만원(전분기: 3,824백만원), 이자비용은 당분기 406백만원(전분기: 261백만원)입니다.

바. 약정 사항 등

회사는 특수관계자인 유의적인 영향력을 행사하는 회사와 다음과 같은 기술지원계약을 체결하고 있습니다.

구 분	관련 제품	사용처	사용료
기술제공	보안시스템	SECOM CO., LTD.	보안시스템서비스 일부 매출액의 0.55%

사. 당분기말 현재 특수관계자와 관련된 지급보증 및 담보 내역은 존재하지 않습니다

아. 경영진에 대한 보상

회사가 당분기 및 전분기 중 주요 경영진(등기임원)에 대한 보상을 위해 비용으로 반영한 금액은 다음과 같습니다.

(단위: 원)

구 분	당분기	전분기
단기급여	1,750,904,900	2,007,154,800

기타 장기급여	1,021,491,961	419,022,446
퇴직급여	565,459,377	601,876,557
계	3,337,856,238	3,028,053,803

17. 영업부문

회사는 전략적 의사결정을 수립하는 경영진에게 보고되는 사업 단위를 기준으로 보고 부문을 결정하고 있습니다. 경영진은 부문에 배분될 자원에 대한 의사결정을 하고부문의 성과를 평가하기 위하여 부문의 영업이익을 기준으로 검토하고 있습니다.

보고부문별 자산과 부채는 경영진에 정기적으로 제공되지 않아 포함하지 않았습니다.

(1) 당분기(누적)

(단위: 원)

구분	시큐리티서비스 부문	인프라서비스 부문	기타 부문(*)	계
매출액	964,779,871,891	921,035,738,598	9,766,671,943	1,895,582,282,432
감가상각비 및 무형자산상각비 등	111,913,473,852	16,438,786,556	1,356,943,818	129,709,204,226
영업이익(손실)	84,613,120,452	78,385,975,191	(550,389,773)	162,448,705,870

(*) 기타부문은 본사 등 공통부문입니다.

(2) 당분기(3개월)

(단위: 원)

구분	시큐리티서비스 부문	인프라서비스 부문	기타 부문(*)	계
매출액	327,195,386,441	304,598,788,705	3,213,854,000	635,008,029,146
감가상각비 및 무형자산상각비 등	37,501,315,695	5,502,623,441	450,138,968	43,454,078,104
영업이익(손실)	29,216,968,132	22,564,137,882	(129,724,198)	51,651,381,816

(*) 기타부문은 본사 등 공통부문입니다.

(3) 전분기(누적)

(단위: 원)

구분	시큐리티서비스 부문	인프라서비스 부문	기타 부문(*)	계
매출액	910,523,672,396	889,630,520,301	10,889,876,069	1,811,044,068,766
감가상각비 및 무형자산상각비 등	108,929,981,170	16,628,563,516	1,457,154,028	127,015,698,714
영업이익	80,634,991,613	78,605,182,985	110,207,493	159,350,382,091

(*) 기타부문은 본사 등 공통부문입니다.

(4) 전분기(3개월)

(단위: 원)

구분	시큐리티서비스 부문	인프라서비스 부문	기타 부문(*)	계
매출액	305,070,034,693	303,768,896,654	3,621,590,115	612,460,521,462
감가상각비 및 무형자산상각비 등	36,560,096,327	5,546,012,665	483,585,631	42,589,694,623
영업이익	27,513,066,623	26,013,981,214	101,870,575	53,628,918,412

(*) 기타부문은 본사 등 공통부문입니다.

(5) 회사의 매출액의 10% 이상을 차지하는 주요 고객에 대한 매출액은 당분기 342,409백만원(전분기: 333,559백만원)입니다.

6. 배당에 관한 사항

1) 배당에 관한 사항

당사는 주주이익 극대화를 전제로 하여 회사이익의 일정부분을 주주에게 환원하는 주요 수단으로 배당을 실시하고 있습니다. 현금배당 규모와 관련된 배당정책은 아래 기준을 종합적으로 판단하여 운영하고 있습니다.

- 회사의 경영실적에 맞는 배당금 규모 결정
- 향후 미래 성장동력 확보를 위한 투자 계획 반영
- 경영계획에 따른 현금 상황 고려
- 배당에 대한 주식시장 기대치 반영
- 연도별 상장사 평균 배당성향 추이 고려

배당실시 계획은 매년 주총 6주전 연간 결산 이사회 직후 '현금·현물배당 결정' 공시를 통해 안내하고, 주총 승인 당일 '정기주주총회결과' 공시를 통해 배당 확정에 대해 통지하고 있습니다. 배당이 확정되면 주주에게 주주별 배당금과 지급일자는 배당통지서를 발송하여 통지하고 있습니다.

2022년 결산배당은 현금배당으로 1주당 2,500원이며, 2023년 1월 31일 이사회를 통하여 결의하였습니다. 현금배당성향은 연결기준 56%, 현금배당수익률은 4%입니다.

앞으로도 경영환경, 사업 방향성 및 회사 경영실적 추이 등을 감안하여 주주가치 제고를 위한 배당 정책을 시행할 것이며, 미래의 성장과 이익의 주주 환원을 균형있게 고려하여 배당을 실시할 계획입니다.

참고로 이익배당에 대하여 당사 정관에서 다음과 같이 규정하고 있습니다.

「정관」 제33조 (이익배당)

① 이익의 배당은 금전과 주식으로 할 수 있으며 사업년도 중 1회에 한하여

- 6월 30일을 기준으로 하여 이사회 의결로써 금전으로 이익을 배당할 수 있다.
- ② 제①항의 배당은 매결산기말 또는 중간배당 기준일 현재의 주주명부에 기재된 주주 또는 등록된 질권자에게 지급한다.
 - ③ 이익배당에 대하여는 이자를 지급하지 아니한다.
 - ④ 이익의 배당을 주식으로 하는 경우 회사가 수종의 주식을 발행한 때에는 주주총회의 결의로 그와 다른 종류의 주식으로도 할 수 있다.

2) 주요배당지표

구 분	주식의 종류	당기	전기	전전기
		제47기 3분기	제46기	제45기
주당액면가액(원)		500	500	500
(연결)당기순이익(백만원)		131,574	151,032	128,992
(별도)당기순이익(백만원)		138,295	141,531	116,295
(연결)주당순이익(원)		3,892	4,467	3,815
현금배당금총액(백만원)		-	84,526	84,526
주식배당금총액(백만원)		-	-	-
(연결)현금배당성향(%)		-	56.0	65.5
현금배당수익률(%)	보통주	-	4.0	3.3
	우선주	-	-	-
주식배당수익률(%)	보통주	-	-	-
	우선주	-	-	-
주당 현금배당금(원)	보통주	-	2,500	2,500
	우선주	-	-	-
주당 주식배당(주)	보통주	-	-	-
	우선주	-	-	-

※ (연결)당기순이익은 지배기업 소유주지분 기준 당기순이익입니다.

3) 과거 배당 이력

(단위: 회, %)

연속 배당횟수		평균 배당수익률	
분기(중간)배당	결산배당	최근 3년간	최근 5년간
-	27	3.4	3.0

※ 당사는 1996년 상장 이후 매년 결산(현금)배당을 실시하고 있으며, 연속 배당 횟수는 제20기(1996년)부터 제46기(2022년)사이의 배당이력을 반영하여 기재하였습니다.

※ 평균 배당수익률은 단순평균법으로 계산하였으며, '18년부터 '22년까지의 배당 수익률은 아래와 같습니다.

'22년 : 4.0% '21년 : 3.3% '20년 : 2.9% '19년 : 2.6% '18년 : 2.4%

4) 이익참가부사채에 관한 사항

당사는 분기보고서 제출일 현재 해당사항이 없습니다.

7. 증권의 발행을 통한 자금조달에 관한 사항

7-1. 증권의 발행을 통한 자금조달 실적

당사는 최근 5년간 증권의 발행 등을 통한 자금조달 실적이 없습니다.

[지분증권의 발행 등과 관련된 사항]

1) 증자(감자)현황

(기준일 : 2023년 09월 30일)

(단위 : 원, 주)

주식발행 (감소)일자	발행(감소) 형태	발행(감소)한 주식의 내용				
		종류	수량	주당 액면가액	주당발행 (감소)가액	비고
-	-	-	-	-	-	-

[채무증권의 발행 등과 관련된 사항]

1) 채무증권의 발행 등

- 채무증권 발행실적

(기준일 : 2023년 09월 30일)

(단위 : 원, %)

발행회사	증권종류	발행방법	발행일자	권면(전자등 록)총액	이자율	평가등급 (평가기관)	만기일	상환 여부	주관회사
-	-	-	-	-	-	-	-	-	-
합 계	-	-	-	-	-	-	-	-	-

- 기업어음증권 미상환 잔액

(기준일 : 2023년 09월 30일)

(단위 : 원)

잔여만기		10일 이하	10일초과 30일이하	30일초과 90일이하	90일초과 180일이하	180일초과 1년이하	1년초과 2년이하	2년초과 3년이하	3년 초과	합 계
미상환 잔액	공모	-	-	-	-	-	-	-	-	-
	사모	-	-	-	-	-	-	-	-	-
	합계	-	-	-	-	-	-	-	-	-

- 단기사채 미상환 잔액

(기준일 : 2023년 09월 30일)

(단위 : 원)

잔여만기		10일 이하	10일초과 30일이하	30일초과 90일이하	90일초과 180일이하	180일초과 1년이하	합 계	발행 한도	잔여 한도
미상환 잔액	공모	-	-	-	-	-	-	-	-
	사모	-	-	-	-	-	-	-	-

	합계	-	-	-	-	-	-	-	-
--	----	---	---	---	---	---	---	---	---

- 회사채 미상환 잔액

(기준일 : 2023년 09월 30일)

(단위 : 원)

잔여만기		1년 이하	1년초과 2년이하	2년초과 3년이하	3년초과 4년이하	4년초과 5년이하	5년초과 10년이하	10년초과	합 계
미상환 잔액	공모	-	-	-	-	-	-	-	-
	사모	-	-	-	-	-	-	-	-
	합계	-	-	-	-	-	-	-	-

- 신종자본증권 미상환 잔액

(기준일 : 2023년 09월 30일)

(단위 : 원)

잔여만기		1년 이하	1년초과 5년이하	5년초과 10년이하	10년초과 15년이하	15년초과 20년이하	20년초과 30년이하	30년초과	합 계
미상환 잔액	공모	-	-	-	-	-	-	-	-
	사모	-	-	-	-	-	-	-	-
	합계	-	-	-	-	-	-	-	-

- 조건부자본증권 미상환 잔액

(기준일 : 2023년 09월 30일)

(단위 : 원)

잔여만기		1년 이하	1년초과 2년이하	2년초과 3년이하	3년초과 4년이하	4년초과 5년이하	5년초과 10년이하	10년초과 20년이하	20년초과 30년이하	30년초과	합 계
미상환 잔액	공모	-	-	-	-	-	-	-	-	-	-
	사모	-	-	-	-	-	-	-	-	-	-
	합계	-	-	-	-	-	-	-	-	-	-

2) 사채관리계약 주요내용 및 충족여부 등

(작성기준일 : 2023년 09월 30일)

(단위 : 원, %)

채권명	발행일	만기일	발행액	사채관리 계약체결일	사채관리회사
-	-	-	-	-	-

(이행현황기준일 : 2023년 09월 30일)

재무비율 유지현황	계약내용	해당없음
	이행현황	해당없음
담보권설정 제한현황	계약내용	해당없음
	이행현황	해당없음
자산처분 제한현황	계약내용	해당없음
	이행현황	해당없음

지배구조변경 제한현황	계약내용	해당없음
	이행현황	해당없음
이행상황보고서 제출현황	이행현황	해당없음

* 이행현황기준일은 이행현황 판단 시 적용한 회계감사인의 감사의견(확인 및 의견표시)이 표명된 가장 최근의 재무제표의 작성기준일이며, 지배구조변경 제한현황은 공시서류작성기준일임.

7-2. 증권의 발행을 통해 조달된 자금의 사용실적

당사는 최근 5년간 증권의 발행 등을 통한 자금조달 실적이 없습니다.

8. 기타 재무에 관한 사항

1) 재무제표 재작성 등 유의사항

(1) 재무제표 재작성

- 해당사항 없음

(2) 합병, 분할, 자산양수도, 영업양수도에 관한 사항

- 해당사항 없음

(3) 자산유동화와 관련한 자산매각의 회계처리 및 우발채무 등에 관한 사항

- 자산유동화와 관련한 자산매각의 회계처리는 해당사항이 없으며, 우발채무 등에 관한 사항은 연결재무제표 주석을 참고하시기 바랍니다.

(4) 기타 재무제표 이용에 유의하여야 할 사항

- 감사보고서상 강조사항과 핵심감사사항

구분	강조사항 등	핵심감사사항
제47기 3분기	해당사항 없음	(연결 및 별도) 해당사항 없음
제46기	해당사항 없음	(연결 및 별도) 건물관리사업부 영업권 손상평가
제45기	해당사항 없음	(연결 및 별도) 건물관리사업부 영업권 손상평가

2) 대손충당금 설정현황

(1) 최근 3사업연도의 계정과목별 대손충당금 설정내역

(단위 : 백만원, %)

구분	계정과목	채권 금액	대손충당금	대손충당금 설정률
제47기 3분기	매출채권	245,565	5,178	2.1
	미수금	4,319	203	4.7
	합 계	249,884	5,381	2.2
제46기	매출채권	209,341	5,367	2.6
	미수금	2,125	208	9.8

	합 계	211,466	5,575	2.6
제45기	매출채권	163,344	6,235	3.8
	미수금	3,080	212	6.9
	합 계	166,424	6,447	3.9

※ 연결재무제표 기준입니다.

※ 제47기 3분기, 제46기, 제45기는 한국채택국제회계기준(K-IFRS)으로 작성되었습니다.

※ 매출채권에는 계약자산이 포함되어 있습니다.

(2) 최근 3사업연도의 대손충당금 변동현황

(단위 : 백만원)

구 분	제47기 3분기	제46기	제45기
1. 기초 대손충당금 잔액합계	5,575	6,447	11,678
2. 순대손처리액(① - ② ± ③)	1,432	1,780	7,907
① 대손처리액(상각채권액)	1,432	1,780	7,907
② 상각채권회수액	-	-	-
③ 기타증감액	-	-	-
3. 대손상각비 계상(환입)액	1,238	908	2,676
4. 기말 대손충당금 잔액합계	5,381	5,575	6,447

※ 연결재무제표 기준입니다.

※ 제47기 3분기, 제46기, 제45기는 한국채택국제회계기준(K-IFRS)으로 작성되었습니다.

(3) 매출채권 관련 대손충당금 설정 방침

당사는 제47기 3분기 현재 매출채권 등의 잔액에 대하여 개별 분석적인 방법 및 회수가능성 분석을 통한 미래의 대손추산액을 외상매출금잔액과 과거 3개년간의 평균 대손경험률을 통하여 대손충당금을 설정하고 있으며, 설정 당시와 향후의 경제여건에 따른 채권회수 가능성을 고려하여 당기의 대손처리액을 가감하여 산정하고 있습니다.

(4) 2023년 3분기말 현재 경과기간별 매출채권 잔액 현황

(기준일 : 2023.9.30)

(단위 : 백만원)

구 분	6월 이하	6월 초과 1년 이하	1년 초과 3년 이하	3년 초과	계
금 액	243,911	401	395	858	245,565
구성비율	99.3%	0.2%	0.2%	0.3%	100.0%

※ 연결재무제표 기준입니다.

3) 재고자산 현황

(1) 최근 3사업연도의 사업부문별 재고자산 보유현황

(단위 : 백만원)

사업부문	계정과목	제47기 3분기	제46기	제45기	비 고
보안시스템 서비스	저 장 기 기	6,332	9,392	8,430	-
	공 사 기 기	8,504	7,976	7,651	-
	미 착 기 기	-	334	-	-
합 계		14,836	17,702	16,081	-
총자산대비 재고자산 구성비율(%) [재고자산÷기말자산총계×100]		0.70%	0.85%	0.81%	-
재고자산회전율(회수) [연환산 매출원가÷{(기초재고 + 기말재고)÷2}]		119.9회	111.1회	58.5회	-

※ 연결재무제표 기준입니다.

※ 제47기 3분기, 제46기, 제45기는 한국채택국제회계기준(K-IFRS)으로 작성되었습니다.

(2) 재고자산의 실사내역 등

① 실사일자

- 매년 12월 연 1회 정기재고조사 실시
- 당사는 제46기 기말 재고자산 실사를 2022년 12월 30일 실시하였습니다.
2022년 12월 30일 이후 재고자산 변동내역은 해당일 전체 재고의 입출고 내역의 확인을 통해 보고기간 종료일 기준 재고자산의 실재성을 확인하였습니다.

② 재고실사시 감사인의 입회여부

- 당사의 동 일자 재고실사시에는 외부감사인인 한영회계법인 소속 공인회계사 2인의 입회하에 실시하였습니다.

(3) 장기체화재고 등 현황

연결회사는 재무상태표일 현재 재고자산은 원가와 순실현가능가치 중 작은 금액으로 표시하고 있습니다. 원가는 이동평균법에 따라 결정하고 있습니다. 순실현가능가치는 정상적인 영업과정에서의 추정 판매가격에서 적용 가능한 변동 판매비용을 차감한 금액입니다.

당분기말 현재 재고자산에 대한 평가내역은 다음과 같습니다.

(단위 : 원)

구 분	제47기 3분기말		
	평가전금액	평가총당금	재무상태표가액
저장기기	6,332,203,877	-	6,332,203,877
공사기기	8,503,796,260	-	8,503,796,260
미착기기	-	-	-
계	14,836,000,137	-	14,836,000,137

※ 연결재무제표 기준입니다.

4) 공정가치평가 절차 요약

당분기 중 연결회사의 금융자산과 금융부채의 공정가치에 영향을 미치는 사업환경 및 경제적인 환경의 유의적인 변동은 없습니다.

(1) 금융상품 종류별 공정가치

금융상품의 종류별 장부금액 및 공정가치는 다음과 같습니다.

(단위: 원)

구 분	당분기말		전기말	
	장부금액	공정가치	장부금액	공정가치
금융상품: (*)				
기타포괄손익-공정가치 측정 금융자산	18,068,555,987	18,068,555,987	14,543,017,547	14,543,017,547
당기손익-공정가치 측정 금융자산	16,891,336,096	16,891,336,096	15,138,357,576	15,138,357,576

(*) 매출채권 및 매입채무 등 단기성으로 장부금액이 공정가치의 합리적인 근사치인 금액 등은 공정가치 공시에서 제외하였습니다.

(2) 공정가치 서열체계

공정가치로 측정되거나 공정가치가 공시되는 금융상품을 공정가치 서열체계에 따라 구분되며 정의된 수준들은 다음과 같습니다.

- 동일한 자산이나 부채에 대한 활성시장의(조정되지 않은) 공시가격(수준 1)
- 직접적으로(예: 가격) 또는 간접적으로(예: 가격에서 도출되어) 관측가능한, 자산이나 부채에 대한 투입변수를 이용하여 산정한 공정가치. 단 수준 1에 포함된 공시가격은 제외함(수준 2)
- 관측가능한 시장자료에 기초하지 않은, 자산이나 부채에 대한 투입변수(관측가능하지 않은 투입변수)를 이용하여 산정한 공정가치(수준 3)

공정가치로 측정되거나 공정가치가 공시되는 금융상품의 공정가치 서열체계 구분은 다음과 같습니다.

- 당분기말

(단위: 원)

구 분	수준 1	수준 2	수준 3	계
반복적인 공정가치 측정치				
기타포괄손익-공정가치 측정 금융자산	13,655,662,030	-	4,412,893,957	18,068,555,987
당기손익-공정가치 측정 금융자산	886,502,210	-	16,004,833,886	16,891,336,096

당분기 중 공정가치 서열체계에서의 수준 간 이동은 없습니다.

- 전기말

(단위: 원)

구 분	수준 1	수준 2	수준 3	계
반복적인 공정가치 측정치				
기타포괄손익-공정가치 측정 금융자산	10,130,123,590	-	4,412,893,957	14,543,017,547
당기손익-공정가치 측정 금융자산	950,133,690	-	14,188,223,886	15,138,357,576

전기 중 공정가치 서열체계에서의 수준 간 이동은 없습니다.

5) 범주별 금융상품

(1) 금융상품 범주별 장부금액

- 당분기말

(단위: 원)

연결재무상태표 상 자산	상각후원가로 측정하는 금융자산	기타포괄손익- 공정가치 측정 금융자산	당기손익- 공정가치 측정 금융자산	계
현금및현금성자산	185,097,002,217	-	-	185,097,002,217
단기금융자산	450,167,973,916	-	-	450,167,973,916
매출채권및기타채권	189,922,205,940	-	-	189,922,205,940
미수수익	6,792,672,634	-	-	6,792,672,634
장기금융자산	6,000,000	-	-	6,000,000
기타포괄손익-공정가치 측정 금융자산	-	18,068,555,987	-	18,068,555,987
당기손익-공정가치 측정 금융자산	-	-	16,891,336,096	16,891,336,096
대여금및수취채권	47,293,759,558	-	-	47,293,759,558
계	879,279,614,265	18,068,555,987	16,891,336,096	914,239,506,348

(단위: 원)

연결재무상태표 상 부채	상각후원가로 측정하는 금융부채	기타금융부채(*2)
매입채무및기타채무(*1)	136,846,776,761	-
리스부채	-	21,104,870,273
유동성예수보증금	31,996,541,103	-
장기리스부채	-	19,222,960,033
예수보증금	4,471,316,146	-
계	173,314,634,010	40,327,830,306

(*1) 매입채무및기타채무 중 종업원급여 해당액을 제외한 금액입니다.

(*2) 기타금융부채는 범주별 금융부채의 적용을 받지 않는 리스부채를 포함하고 있습니다.

- 전기말

(단위: 원)

연결재무상태표 상 자산	상각후원가로	기타포괄손익-	당기손익-	계
--------------	--------	---------	-------	---

	측정하는 금융자산	공정가치 측정 금융자산	공정가치 측정 금융자산	
현금및현금성자산	238,856,121,359	-	-	238,856,121,359
단기금융자산	385,318,851,157	-	-	385,318,851,157
매출채권및기타채권	161,639,993,128	-	-	161,639,993,128
미수수익	5,679,775,999	-	-	5,679,775,999
장기금융자산	6,000,000	-	-	6,000,000
기타포괄손익-공정가치 측정 금융자산	-	14,543,017,547	-	14,543,017,547
당기손익-공정가치 측정 금융자산	-	-	15,138,357,576	15,138,357,576
대여금및수취채권	47,286,083,569	-	-	47,286,083,569
계	838,786,825,212	14,543,017,547	15,138,357,576	868,468,200,335

(단위: 원)

연결재무상태표 상 부채	상각후원가로 측정하는 금융부채	기타금융부채(*2)
매입채무및기타채무(*1)	190,737,143,218	-
리스부채	-	20,526,166,961
유동성예수보증금	32,036,685,476	-
장기리스부채	-	26,410,563,833
예수보증금	5,209,124,204	-
계	227,982,952,898	46,936,730,794

(*1) 매입채무및기타채무 중 종업원급여 해당액을 제외한 금액입니다.

(*2) 기타금융부채는 범주별 금융부채의 적용을 받지 않는 리스부채를 포함하고 있습니다.

(2) 금융상품 범주별 순손익 내역

(단위: 원)

구 분	당분기	전분기
기타포괄손익-공정가치 측정 금융자산		
평가손익(기타포괄손익)(*1)	525,538,440	(3,400,264,840)
배당수익	443,451,330	491,173,154
당기손익-공정가치 측정 금융자산		
평가손익	(63,631,480)	(47,723,610)
처분손익	(349,527,656)	-
배당수익	1,066,817,135	517,501,552
상각후원가로 측정하는 금융자산(*2)		
이자수익	14,923,875,893	6,764,162,712
대손상각비	(1,237,857,830)	(895,096,845)
기타금융부채(*2,3)		
이자비용	(1,031,297,323)	(717,168,586)

(*1) 법인세효과 차감 전 금액입니다.

- (*2) 당분기 중 순외환차이 (-)845백만원(전분기: 2,384백만원)은 상각후 원가로 측정하는 금융 자산 및 금융부채와 기타금융부채에서 발생하였습니다.
- (*3) 기타금융부채는 범주별 금융부채의 적용을 받지 않는 리스부채를 포함하고 있습니다.

IV. 이사의 경영진단 및 분석의견

당사는 기업공시서식 작성기준에 따라 분, 반기보고서의 본 항목을 기재하지 않습니다.

V. 회계감사인의 감사의견 등

1. 외부감사에 관한 사항

1) 회계감사인의 명칭 및 감사의견

사업연도	감사인	감사의견	강조사항 등	핵심감사사항
제47기 3분기(당분기)	삼일회계법인	해당사항 없음	해당사항 없음	(연결 및 별도) 해당사항 없음
제46기(전기)	한영회계법인	적정	해당사항 없음	(연결 및 별도) 건물관리사업부 영업권 손상평가
제45기(전전기)	한영회계법인	적정	해당사항 없음	(연결 및 별도) 건물관리사업부 영업권 손상평가

2) 감사용역 체결현황

사업연도	감사인	내 용	감사계약내역		실제수행내역	
			보수	시간	보수	시간
제47기 3분기 (당분기)	삼일회계법인	분·반기 재무제표 검토(연결,별도) 재무제표 감사(연결,별도) 내부회계관리제도 감사	495백만원	4,500H	297백만원	3,173H
제46기 (전기)	한영회계법인	분·반기 재무제표 검토(연결,별도) 재무제표 감사(연결,별도) 내부회계관리제도 감사	450백만원	5,200H	450백만원	4,321H
제45기 (전전기)	한영회계법인	분·반기 재무제표 검토(연결,별도) 재무제표 감사(연결,별도) 내부회계관리제도 감사	420백만원	5,200H	420백만원	5,063H

※ 제47기 3분기 감사계약내역의 시간은 감사 용역 계약 시점의 감사보수 및 추정 감사 시간이며, 실제수행내역은 공시서류작성기준일이 속하는 사업연도의 개시일부터 공시서류제출일(2023.11.14)까지의 감사 수행시간 및 지급된 감사 보수입니다.

(제47기 일정)

구 분		일 정
제47기 1분기	검 토	2023.04.12 ~ 2023.05.12
제47기 반기	검 토	2023.07.12 ~ 2023.08.11
제47기 3분기	검 토	2023.10.16 ~ 2023.11.13

※ 상기일정은 별도·연결 재무제표 검토에 대한 일정입니다.

3) 회계감사인과의 비감사용역 계약체결 현황

(단위:원)

사업연도	계약체결일	용역내용	용역수행기간	용역보수	비고
------	-------	------	--------	------	----

제47기 3분기(당분기)	-	-	-	-	-
제46기(전기)	2022.05.04	세무자문	2022.05 ~ 2022.05	5,000,000	한영회계법인
제45기(전전기)	-	-	-	-	-

4) 내부감사기구와 회계감사인의 주요 논의 결과

구분	일자	참석자	방식	주요 논의 내용
1	2023.01.31	회사측 : 감사 1인 감사인측 : 업무수행이사 등 3인	대면회의	기말 재무제표 및 내부회계관리제도 감사 진행경과
2	2023.03.02	회사측 : 감사 1인 감사인측 : 업무수행이사 등 3인	대면회의	감사인의 독립성, 핵심감사사항을 포함한 재무제표 감사결과 및 내부회계관리제도 감사결과 등
3	2023.04.28	회사측 : 감사 1인 감사인측 : 업무수행이사 등 3인	대면회의	2023 회계연도 재무제표 및 내부회계관리제도 감사계획 및 일정, 감사인의 독립성 등
4	2023.07.27	회사측 : 감사 1인 감사인측 : 업무수행이사 등 3인	대면회의	반기검토 진행경과 및 주요 검토사항
5	2023.10.26	회사측 : 감사 1인 감사인측 : 업무수행이사 등 3인	대면회의	2023 회계연도 재무제표 및 내부회계관리제도 감사계획 및 일정 및 분기검토 진행경과 등

5) 조정협의회내용 및 재무제표 불일치정보

해당사항 없습니다.

6) 회계감사인의 변경

당사는 한영회계법인과의 계약기간 만료(2019년1월1일~ 2021년12월31일)로 2022년 1월 28일 감사인 선임위원회를 개최하여 한영회계법인(계약기간3년, 2022년 1월 1일~ 2024년 12월 31일)을 재선임하였으나,

2022년 11월, 증권선물위원회(금융감독원)으로부터 주기적 지정을 사유로 2023년~2025년 사업연도에 대한 감사인 지정을 받았습니다. 이에 삼일회계법인과 2022년 12월 26일 계약을 체결하였고, 2023년 3월 16일 주주총회에 감사인 선임 결과를 보고 하였습니다.

또한, 당사의 종속기업인 (주)휴먼티에스에스, 에스원씨알엠(주)는 2023년 사업연도에 대한 회계감사인을 한영회계법인에서 삼일회계법인으로 변경하였습니다.

2. 내부통제에 관한 사항

당사는 기업공시서식 작성기준에 따라 분기보고서의 본 항목을 기재하지 않습니다.

VI. 이사회 등 회사의 기관에 관한 사항

1. 이사회에 관한 사항

당사는 기업공시서식 작성기준에 따라 분기보고서의 본 항목을 기재하지 않습니다.

2. 감사제도에 관한 사항

당사는 기업공시서식 작성기준에 따라 분기보고서의 본 항목을 기재하지 않습니다.

3. 주주총회 등에 관한 사항

당사는 기업공시서식 작성기준에 따라 분기보고서의 본 항목을 기재하지 않습니다.

VII. 주주에 관한 사항

1. 최대주주 및 특수관계인의 주식소유 현황

(기준일 : 2023년 09월 30일)

(단위 : 주, %)

성명	관계	주식의 종류	소유주식수 및 지분율				비고
			기 초		기 말		
			주식수	지분율	주식수	지분율	
SECOM CO., LTD.	본인	보통주	9,747,383	25.65	9,747,383	25.65	-
계		보통주	9,747,383	25.65	9,747,383	25.65	-
		우선주	-	-	-	-	-

1) 최대주주의 주요경력 및 개요

(1) 최대주주(법인 또는 단체)의 기본정보

명칭	출자자수 (명)	대표이사 (대표조합원)		업무집행자 (업무집행조합원)		최대주주 (최대출자자)	
		성명	지분(%)	성명	지분(%)	성명	지분(%)
SECOM CO., LTD.	20,298	Ichiro Ozeki	0.1407	-	-	The Master Trust Bank of Japan, Ltd. (Trust Account)	22.55
		Yasuo Nakayama	0.0033	-	-	-	-

※ 상기 출자자수는 2023년 3월 31일 명부폐쇄일 기준 최대주주의 주주수입니다.

※ 상기 최대주주 지분율은 2023년 3월 31일 기준입니다.

※ SECOM CO., LTD.의 대표이사는 Ichiro Ozeki, Yasuo Nakayama 2명입니다.

※ SECOM CO., LTD.의 최대주주는 The Master Trust Bank of Japan, Ltd의 신탁구좌입니다.

(2) 법인 또는 단체의 대표이사, 업무집행자, 최대주주의 변동내역

변동일	대표이사 (대표조합원)		업무집행자 (업무집행조합원)		최대주주 (최대출자자)	
	성명	지분(%)	성명	지분(%)	성명	지분(%)
2020.03.31	Ichiro Ozeki	0.1377	-	-	The Master Trust Bank of Japan, Ltd. (Trust Account)	15.23
2020.03.31	Yasuo Nakayama	0.0024	-	-	-	-
2020.09.30	-	-	-	-	The Master Trust Bank of Japan, Ltd. (Trust Account)	16.41
2021.03.31	Ichiro Ozeki	0.1379	-	-	The Master Trust Bank of Japan, Ltd. (Trust Account)	16.53
2021.03.31	Yasuo Nakayama	0.0027	-	-	-	-
2021.09.30	-	-	-	-	The Master Trust Bank of Japan, Ltd. (Trust Account)	20.80

2022.03.31	Ichiro Ozeki	0.1382	-	-	The Master Trust Bank of Japan,Ltd. (Trust Account)	23.83
2022.03.31	Yasuo Nakayama	0.0030	-	-	-	-
2022.09.30	-	-	-	-	The Master Trust Bank of Japan,Ltd. (Trust Account)	23.14
2023.03.31	-	-	-	-	The Master Trust Bank of Japan,Ltd. (Trust Account)	22.55
2023.03.31	Ichiro Ozeki	0.1407	-	-	-	-
2023.03.31	Yasuo Nakayama	0.0033	-	-	-	-

※ 최초 지분율은 2020년 3월 31일 기준이며 이후 장내매수 등으로 지분율이 변동하였습니다.

※ 상기 지분율은 자사주를 제외한 주식수를 기준으로 산정되었습니다.

(3) 최대주주(법인 또는 단체)의 최근 결산기 재무현황

(단위 : 백만원)

구 분	
법인 또는 단체의 명칭	SECOM CO., LTD.
자산총계	19,476
부채총계	6,293
자본총계	13,183
매출액	2,651
영업이익	306
당기순이익	285

※ 상기 재무현황은 2023년 6월 30일 기준(2023년 4월1일 ~ 2023년 6월 30일)이며 단위는 억엔입니다.

(4) 사업현황 등 회사 경영 안정성에 영향을 미칠 수 있는 주요 내용

- SECOM 주식회사는 일본에서 경비업을 주 사업으로 하는 회사로 1962년 7월 7일 "일본경비보장"이라는 상호로 설립되었으며, 1983년 12월에 상호를 "SECOM 주식회사"로 변경하였습니다.
- 1969년 6월 일본 첫 온라인시큐리티시스템 "SP알람"을 시작하였으며, 1981년 1월 일본 첫 가정용안전시스템 "My알람(현재의 세콤 홈시큐리티)"을 출시하였습니다. 1983년 8월 시큐리티사업에 이어 정보관련사업에 진출하였고, 1991년 6월에는 의료관련사업, 1998년 9월에는 손해보험사업, 1999년 8월에는 지리정보서비스사업, 2000년 6월에는 부동산사업, 2006년 12월에는 방재사업에 진출하여 현재 세콤그룹에서는 7개의 사업분야로 18개국에서 다양한 안전·안심 서비스를 제공하고 있습니다.
2015년 12월부터는 부지내 차량·사람 등을 감지하고 자율적으로 추적할 수 있는 감시로봇 "세콤 드론" 서비스를 개시하였습니다.
- SECOM 주식회사는 1974년 6월 도쿄증권거래소 시장 제2부, 1978년 5월 도쿄증권거래소 시장 제1부, 1986년 6월 오사카증권거래소 시장 제1부에 각각 주권을 상장하였습니다.

2) 최대주주의 최대주주(법인 또는 단체)의 개요

(1) 최대주주의 최대주주(법인 또는 단체)의 기본정보

명칭	출자자수 (명)	대표이사 (대표조합원)		업무집행자 (업무집행조합원)		최대주주 (최대출자자)	
		성명	지분(%)	성명	지분(%)	성명	지분(%)
The Master Trust Bank of Japan, Ltd. (Trust Account)	4	Toshikazu Mukohara	-	-	-	Mitsubishi UFJ Trust & Banking Corporation	46.5
		-	-	-	-		
		-	-	-	-	-	-

※ 당사의 최대주주인 SECOM CO., LTD.의 최대주주는 The Master Trust Bank of Japan, Ltd. 의 신탁구좌이며, The Master Trust Bank of Japan, Ltd. 는 자산관리전문은행으로 위탁된 자산의 관리 업무를 수행하고 있습니다. 상기 대표이사 및 최대주주 정보는 The Master Trust Bank of Japan, Ltd.의 홈페이지 게시 정보를 기재하였습니다.

(2) 최대주주의 최대주주(법인 또는 단체)의 최근 결산기 재무현황

(단위 : 백만원)

구분	
법인 또는 단체의 명칭	The Master Trust Bank of Japan, Ltd.
자산총계	5,587,511
부채총계	5,561,152
자본총계	26,358
매출액	31,882
영업이익	1,262
당기순이익	958

※ 상기 재무현황은 2023년 3월 31일 기준 (2022년 4월 1일~2023년 3월 31일)이며 단위는 백만엔입니다.
 ※ 당사의 최대주주인 SECOM CO., LTD.의 최대주주는 The Master Trust Bank of Japan, Ltd. 의 신탁구좌이며, The Master Trust Bank of Japan, Ltd. 는 자산관리전문은행으로 위탁된 자산의 관리 업무를 수행하고 있습니다. 상기 재무정보는 The Master Trust Bank of Japan, Ltd.의 홈페이지 게시 정보를 기재하였습니다.

2. 최대주주 변동내역

당사는 최근 3년간 최대주주가 변경된 사실이 없습니다.

3. 주식 소유현황

(기준일 : 2022년 12월 31일)

(단위 : 주)

구분	주주명	소유주식수	지분율(%)	비고
5% 이상 주주	SECOM CO., LTD.	9,747,383	25.65	-
	삼성SDI	4,190,681	11.03	-

	국민연금	2,651,349	6.98	-
	삼성생명보험(주)	2,030,476	5.34	-
우리사주조합		-	-	-

※ 5% 이상 주주의 소유주식수는 최근 주주명부 폐쇄일인 2022년 12월 31일자 기준이며
공시서류제출일 현재 주식 소유현황과 차이가 발생할 수 있습니다.

※ 지분율은 보통주 발행주식총수 37,999,178주 기준입니다.

※ 삼성생명보험(주) 내역에는 고객 특별계정 주식 32,265주(2022년 12월 31일 기준)가 미포함되었습니다.

4. 소액주주 현황

(기준일 : 2022년 12월 31일)

(단위 : 주)

구 분	주 주			소 유 주 식			비 고
	소액 주주수	전체 주주수	비율 (%)	소액 주식수	총발행 주식수	비율 (%)	
소액주주	12,781	12,792	99.91	13,381,348	37,999,178	35.21	-

※ 소액주주현황은 최근 주주명부 폐쇄일인 2022년 12월 31일자 기준입니다.

※ 상기 소액주주수 및 소유주식은 총발행주식 기준이며, 총발행주식수 37,999,178주에서
의결권 없는 주식(자사주) 4,188,939주를 제외한 33,810,239주 기준
소액주주수는 12,779명(99.9%), 소액주식수는 12,675,158주(37.5%) 입니다.

5. 주가 및 주식거래 실적

(단위 : 원, 주)

종 류		'23.9월	'23.8월	'23.7월	'23.6월	'23.5월	'23.4월
보통주	주 가	최 고	58,500	57,100	54,200	55,100	58,600
		최 저	55,300	51,600	49,700	52,800	53,000
		평 균	56,816	54,945	52,438	53,986	56,045
	거 래 량	최고(일)	94,521	330,428	117,860	211,666	2,417,223
		최저(일)	19,173	25,510	33,335	25,790	42,248
		월 간	894,574	1,575,648	1,339,744	1,749,026	4,235,843

VIII. 임원 및 직원 등에 관한 사항

1. 임원 및 직원 등의 현황

1) 임원 현황

(기준일 : 2023년 09월 30일)

(단위 : 주)

성명	성별	출생년월	직위	등기임원 여부	상근 여부	담당 업무	주요경력	소유주식수		최대주주와의 관계	재직기간	임기 만료일
								의결권 있는 주식	의결권 없는 주식			
남궁범	남	1964.01	대표이사 사장	사내이사	상근	전사 총괄	1989년 고려대 경영학 졸업 2007년 삼성전자 경기그룹(본사) 담당임원 2009년 삼성전자 경기그룹 그룹장 2013년 삼성전자 재경팀(본사) 팀장 2022년 에스원 대표이사 사장	-	-	-	2021.12.07~	2025.03.16
모리아 키요시	남	1964.08	대표이사 부사장	사내이사	상근	전사 총괄	1988년 가쿠슈인대학 법학부 졸업 1992년 Golden Gate Univ. MBA 석사 졸업 2015년 SECOM YAMANASHI CO.,LTD. 대표이사 사장 2018년 SECOM CO., LTD. 큐슈본부 영업부장 겸임 JR KYUSHU SECOM INC. 임원 2020년 SECOM CO., LTD. 그룹국제사업본부 기획관리부 담당부장 2020년 에스원 대표이사 부사장	-	-	직원	2020.03.19~	2026.03.23
권영기	남	1966.07	부사장	사내이사	상근	경영지원실장	1988년 서울대 경영학과 졸업 1990년 서울대 경영학과 석사 졸업 2002년 Emory Univ. MBA 석사 졸업 2014년 삼성SDI 지원팀장(전무) 2015년 SE지원팀장 2017년 BE사업부장 2018년 SE사업부장 2020년 시큐리티서비스 사업부장 2021년 인프라서비스 사업부장 2022년 경영지원실장	-	-	-	2015.12.07~	2026.03.18
사도 사다 히로	남	1960.08	기타비상무이사	기타비상무이사	비상근	-	1984년 와세다대학 정치경제학부 졸업 2013년 SECOM CO., LTD. 국제사업본부 영업부장 2015년 에스원 비상근감사 2016년 SECOM CO., LTD. 국제사업본부장, 집행임원 2017년 에스원 기타비상무이사 現) SECOM CO., LTD. 그룹국제사업 본부장	-	-	임원	2017.03.24~	2026.03.23

이재훈	남	1955.09	사외 이사	사외이 사	비상근	사외 이사	1978년 서울대학교 경제학과 졸업 2002년 성균관대학교 행정학 박사 2006년 산업자원부 산업정책본부장 2007년 산업자원부 제2차관 2008년 지식경제부 제2차관 2014년 제6대 한국산업기술대 총장 2021년 에스원 사외이사 現) S-Oil(주) 사외이사	-	-	-	2021.03.1 8~	2024.03.17
이만우	남	1954.11	사외 이사	사외이 사	비상근	사외 이사	1977년 고려대학교 경영학 학사 1984년 시라큐스대학교대학원 회계학 석사 1987년 미국 조지아대학교대학원 경영학(회계) 박사 1980년 한국공인회계사 1987년 미국공인회계사 1988년 고려대학교 경영대학 교수 1994년 기획재정부 세제발전심의회위원회 위원 2006년 한국세무학회 회장 2006년, 2010년 국민경제자문위원회 위원 2006년 KBS 객원해설위원 2007년 한국회계학회 회장 2013년 한국IR협의회 IR자문위원회 위원장 2020년 고려대학교 경영대학 명예교수	-	-	-	2022.03.1 7~	2025.03.16
김운환	남	1953.11	상근 감사	감사	상근	감사	1997년 연세대학교 행정학 석사 2009년 서울벤처대학원대학교 경영학 박사 2010년 인천지방경찰청장 2013년 경찰공제회 사업관리이사 2016년 에스원 상근감사	-	-	-	2016.03.1 1~	2025.03.16
이시다 쇼자 부로	남	1946.08	비상근 감사	감사	비상근	감사	1969년 중앙대학 법률학부 졸업 2015년 도쿄 전력 강제 기소 사건 검찰관의 직무를 행할 지정 변호사 2020년 에스원 비상근감사 現) 이시다 법률 사무소 변호사 現) 제2도쿄 변호사회 중재 위원	-	-	-	2020.03.1 9~	2026.03.15
박채영	남	1967.03	부사장	미등기	상근	인프라 서비스 사업 부장	1991년 동아대 무역학과 졸업 2013년 세콤지원팀장 2015년 경영지원팀장 2017년 경기사업팀장 2021년 전략영업본부장 2022년 인프라서비스사업부장	-	-	-	2013.12.0 5~	-
정창문	남	1965.03	부사장	미등기	상근	서류 리티 서비스 사업 부장	1990년 전북대 심리학과 졸업 2015년 안전품질팀장 2016년 전략사업팀장 2018년 SE지원팀장 2020년 전략영업본부장 2021년 경기사업팀장 2022년 서류리티서비스사업부장	-	-	-	2012.12.0 7~	-

이규해	남	1969.02	부사장	미등기	상근	서비스 본부장	1991년 경남대 전자공학과 졸업 2014년 TS사업팀장 2015년 강남사업팀장 2018년 BE사업2팀장 2020년 BE운영1팀장 2021년 마케팅본부장 2022년 서비스본부장	-	-	-	2014.12.0 4~	-
문남수	남	1971.10	부사장	미등기	상근	R&D센 터장	1996년 서울대 전자공학과 졸업 1998년 서울대 전자공학과 석사 졸업 2002년 동경대 전자공학과 박사 졸업 2015년 FM금융서비스사업팀장 2017년 BE사업2팀장 2018년 SND사업팀장 2020년 비전추진실장 2021년 R&D센터장	-	-	-	2015.12.0 4~	-
박현양	남	1967.01	부사장	미등기	상근	마케팅 본부장	1994년 경남대 전기공학과 졸업 2016년 강북사업팀장 2017년 B2B사업팀장 2020년 SP마케팅1팀장 2021년 SI마케팅1팀장 2022년 마케팅본부장	-	-	-	2017.05.2 9~	-
조영식	남	1967.03	부사장	미등기	상근	전략 영업 본부장	1992년 고려대 경영학과 졸업 2015년 SP지원팀장 2017년 강북사업팀장 2020년 SE지원팀장 2020년 시큐리티 사업지원팀장 2022년 전략영업본부장	-	-	-	2017.12.2 1~	-
박상흠	남	1968.02	상무	미등기	상근	경기 사업 팀장	1986년 김해고 졸업 2016년 경남사업팀장 2018년 부울사업팀장 2020년 강남사업팀장 2021년 서울사업팀장 2022년 경기사업팀장	-	-	-	2017.05.2 9~	-
소재승	남	1967.08	상무	미등기	상근	SI사업 1팀장	1990년 전북대 전산통계학과 졸업 2015년 기술지원센터(TSC)장 2017년 IoT사업팀장 2021년 인프라R&D팀장 2022년 SI사업1팀장	-	-	-	2017.12.2 1~	-
진길수	남	1971.02	상무	미등기	상근	인사 팀장	1996년 강원대 공법학과 졸업 2016년 강원사업팀장 2017년 경인사업팀장 2020년 인사팀장	-	-	-	2017.12.2 1~	-

정해균	남	1970.03	상무	미등기	상근	품질 팀장	1992년 공사 전자공학과 졸업 2010년 고려대 전자컴퓨터학과 석사 졸업 2015년 디바이스개발팀장 2020년 기술지원센터(TSC)장 2020년 기술지원팀장 2021년 시큐리티R&D팀장 2022년 품질팀장	-	-	-	2018.12.1 0~	-
최상호	남	1967.01	상무	미등기	상근	엔지니 어링 팀장	1988년 단국대 전기공학과 졸업 2015년 S시공그룹장 2016년 S시공2그룹장 2017년 엔지니어링팀장	-	-	-	2018.12.1 0~	-
정민용	남	1971.11	상무	미등기	상근	정보 보호 센터장	1995년 홍익대 산업공학과 졸업 2015년 삼성SDS 보안전략그룹장 2017년 삼성SDS 보안전략파트장 2019년 정보보호센터장	-	-	-	2019.12.3 0~	-
사광호	남	1970.12	상무	미등기	상근	기획 팀장	1994년 고려대 심리학과 졸업 2015년 상품기획팀장 2017년 강원사업팀장 2020년 강북사업팀장 2020년 기획팀장	-	-	-	2020.01.2 1~	-
이동성	남	1974.03	상무	미등기	상근	연구 팀장	1996년 서울대 기계설계학과 졸업 1998년 서울대 기계설계학과 석사 졸업 2004년 서울대 기계공학과 박사 졸업 2015년 솔루션지원그룹장 2017년 알고리즘개발그룹장 2017년 솔루션개발팀장 2020년 연구팀장	-	-	-	2020.01.2 1~	-
이민정	여	1969.12	상무	미등기	상근	SI사업 2팀장	1994년 New York University 심리학과 졸업 1997년 New York University 심리학과 석사 졸업 2017년 영등포지사장 2018년 글로벌사업팀장 2020년 SP마케팅2팀장 2021년 SI마케팅2팀장 2022년 SI사업2팀장	-	-	-	2020.01.2 1~	-
강항식	남	1971.06	상무	미등기	상근	시큐 리티 사업 기획 팀장	1994년 서울시립대 전자공학과 졸업 1996년 서울시립대 전자공학과 석사 졸업 2006년 SUNY Stony Brook University MBA 석사 졸업 2018년 상품기획팀장 2020년 강북사업팀장 2021년 시큐리티사업기획팀장	-	-	-	2020.12.0 4~	-

김경산	남	1970.01	상무	미등기	상근	부동산 사업 팀장	1992년 한양대 건축공학과 졸업 2000년 Columbia Univ. 건축설계 석사 졸업 2011년 Columbia Univ. 부동산학 석사 졸업 2018년 BE마케팅그룹장 2020년 BE마케팅팀장 2021년 부동산마케팅팀장 2022년 부동산사업팀장	-	-	-	2020.12.0 4~	-
송대근	남	1970.04	상무	미등기	상근	감사 팀장	1996년 동아대 회계학과 졸업 2016년 인재개발원 부원장 2018년 경북사업팀장 2020년 부울사업팀장 2021년 감사팀장	-	-	-	2020.12.0 4~	-
김석주	남	1971.03	상무	미등기	상근	시큐 리티 사업 지원 팀장	1997년 경성대 경제학과 졸업 2015년 SE영업지원그룹장 2016년 신문화그룹장 2020년 인사지원그룹장 2021년 시큐리티사업운영팀장 2022년 시큐리티사업지원팀장	-	-	-	2021.12.0 9 ~	-
유태상	남	1971.07	상무	미등기	상근	안전 보건 센터장	2002년 한밭대 전자공학과 졸업 2018년 강남그룹장 2018년 자산운영그룹장 2020년 자산운영1그룹장 2021년 안전환경센터장 2022년 안전보건센터장	-	-	-	2021.12.0 9 ~	-
정우석	남	1972.03	상무	미등기	상근	TS사업 팀장	1995년 성균관대 산업공학과 졸업 2015년 인사그룹장 2018년 사내벤처 APOLLO 대표 2020년 신사업팀장 2020년 인프라사업기획팀장 2022년 TS사업팀장	57	-	-	2021.12.0 9 ~	-
김병수	남	1972.07	상무	미등기	상근	인프라 사업 지원 팀장	1996년 장안실전 회계학과 졸업 2014년 빌딩솔루션지원그룹장 2015년 BE영업지원그룹장 2017년 BE지원그룹장 2020년 인프라사업지원팀장	-	-	-	2022.12.1 2 ~	-
김송범	남	1974.01	상무	미등기	상근	경영 지원 팀장	1996년 중앙대 경제학과 졸업 2016년 서울대 MBA 석사 졸업 2015년 전략기획그룹장 2018년 경영지원그룹장 2021년 경영지원팀장	-	-	-	2022.12.1 2 ~	-
소택영	남	1978.03	상무	미등기	상근	준법 경영 팀장	2005년 성균관대 법학과 졸업 2013년 준법경영팀 선임변호사 2016년 준법경영팀장(수석변호사) 2022년 준법경영팀장(임원)	-	-	-	2022.12.1 2 ~	-

전진권	남	1972.05	상무	미등기	상근	서울 사업 팀장	1991년 전라고 졸업 2015년 전주지사장 2018년 호남전략영업그룹장 2021년 호남사업팀장 2022년 서울사업팀장	20	-	-	2022.12.1 2 ~	-
한부석	남	1973.09	상무	미등기	상근	시큐 리티 안전 운영 팀장	1996년 경희대 산업공학과 졸업 2021년 TS운영그룹장 2022년 시큐리티안전운영팀장	-	-	-	2022.12.1 2 ~	-

※ 2023년 3월 16일 박준성 사내이사, 나카다 타카시 기타비상무이사가 사임하였습니다.

※ 임원 소유주식수는 2023년 9월 30일 기준이며, 이후 변동 현황은 전자공시시스템(<http://dart.fss.or.kr>)의 '임원·주요주주 특정증권 등 소유 상황 보고서'를
참고하시기 바랍니다.

※ 보고기간 종료일(2023년 9월 30일)이후 제출일 현재(2023년 11월 14일)까지 임원의 변동현황은 없습니다.

※ 상기 재직기간은 임원으로 선임된 일자입니다.

2) 임원 겸직 현황

겸직자		겸직회사	
성명	직위	회사명	직위
진길수	상 무	삼성(북경)안방계통 기술유한공사	이 사
		S-1 CORPORATION VIETNAM CO., LTD	이 사
		에스원씨알엠(주)	감 사
김송범	상 무	삼성(북경)안방계통 기술유한공사	이 사
		S-1 CORPORATION VIETNAM CO., LTD	이 사
		(주)휴먼티에스에스	감 사
김병수	상 무	삼성(북경)안방계통 기술유한공사	감 사
		S-1 CORPORATION VIETNAM CO., LTD	감 사
이재훈	사외이사	S-Oil(주)	사외이사

※ 상기 타회사 임원 겸직현황은 분기보고서 작성일(2023년 9월 30일) 기준입니다.

3) 직원 등 현황

당사는 기업공시서식 작성기준에 따라 분기보고서의 본 항목을 기재하지 않습니다.

4) 미등기임원 보수 현황

당사는 기업공시서식 작성기준에 따라 분기보고서의 본 항목을 기재하지 않습니다.

2. 임원의 보수 등

당사는 기업공시서식 작성기준에 따라 분기보고서의 본 항목을 기재하지 않습니다.

IX. 계열회사 등에 관한 사항

당사는 기업공시서식 작성기준에 따라 분기보고서의 본 항목을 기재하지 않습니다.

X. 대주주 등과의 거래내용

1. 대주주 등에 대한 신용공여 등

1) 계열회사에 대한 신용공여 내역

- 해당사항 없음

2) 현지법인에 대한 신용공여 내역

- 해당사항 없음

2. 대주주와의 자산양수도 등

- 해당사항 없음

3. 대주주와의 영업거래

(단위 : 백만원)

법인명	관계	거래종류	거래기간	거래내용	거래금액
삼성전자(주)	계열회사	매출/매입 등	2023.01~2023.09	통합보안 등	345,985
(주)휴먼티에스에스	계열회사	매출/매입 등	2023.01~2023.09	통합보안 등	134,131

※ 최근 사업연도 매출액의 5/100 이상의 거래입니다.

※ 별도 기준입니다.

4. 대주주 이외의 이해관계자와의 거래

당사는 기업공시서식 작성기준에 따라 분기보고서의 본 항목을 기재하지 않습니다.

XI. 그 밖에 투자자 보호를 위하여 필요한 사항

1. 공시내용 진행 및 변경사항

해당사항 없음

2. 우발부채 등에 관한 사항

1) 중요한 소송사건

당분기말 현재 연결회사가 피고로 계류중인 소송은 총 14건(소송가액 221억원)으로 연결회사의 경영진은 소송결과가 회사의 재무상태에 중요한 영향을 미치지 아니할 것으로 판단하고 있습니다.

2) 견질 또는 담보용 어음·수표 현황

해당사항 없습니다.

3) 채무보증 현황

해당사항 없습니다.

4) 채무인수약정 현황

해당사항 없습니다.

5) 그 밖의 우발채무 등

우발채무 등에 관한 사항은 'Ⅲ. 재무에 관한 사항'의 연결재무제표 주석을 참고하시기 바랍니다.

3. 제재 등과 관련된 사항

당사는 기업공시서식 작성기준에 따라 분기보고서의 본 항목을 기재하지 않습니다.

4. 작성기준일 이후 발생한 주요사항 등 기타사항

당사는 기업공시서식 작성기준에 따라 분기보고서의 본 항목을 기재하지 않습니다.

XII. 상세표

1. 연결대상 종속회사 현황(상세)

당사는 기업공시서식 작성기준에 따라 분기보고서의 본 항목을 기재하지 않습니다.

2. 계열회사 현황(상세)

당사는 기업공시서식 작성기준에 따라 분기보고서의 본 항목을 기재하지 않습니다.

3. 타법인출자 현황(상세)

당사는 기업공시서식 작성기준에 따라 분기보고서의 본 항목을 기재하지 않습니다.

【 전문가의 확인 】

1. 전문가의 확인

- 해당사항 없음

2. 전문가와의 이해관계

- 해당사항 없음